

CSOMAGOLÁSI útmutató

HOGYAN CSOMAGOLJUNK SPECIÁLIS KÜLDEMÉNYEKET?

5. Speciális csomagolásban szállítható küldemények



V. HOGYAN CSOMAGOLJUNK SPECIÁLIS KÜLDEMÉNYEKET?

A speciális csomagolásban szállítható küldemények csomagolási előírásait a Posta honlapján közzétett [POSTAI SZOLGÁLTATÁSOK ÁSZF 1. SZ. FÜGGELÉK](#) tartalmazza részletesen. Az alábbiakban a leggyakrabban feladott küldeményekre vonatkozó csomagolási szabályokat gyűjtöttük össze.

5. Speciális csomagolásban szállítható küldemények

Törékeny tárgyak csomagolása

- A „Törékeny” jelzés feltüntetése mellett elhelyezett tárgyakat fém, fa, műanyag vagy erős, merev hullámkartonból készült dobozba kell csomagolni és fagyapottal, hungarocellel vagy más hasonló térkitöltő anyaggal kell kitölteni/bélelni (alul, felül, oldalt, illetve a benne lévő tárgyak között), amely a szállítás során minden sűrűdést, fordulást, ütődést a tárgyak között vagy a tárgyak és a doboz falai között megakadályoz.
- Csomagolás során a dobozokat optimálisan úgy kell kihasználni, hogy a csomagolóanyag megfelelő mérete és minősége, valamint a teljes tér belső kitöltése megóvja a küldemény tartalmát a sérüléstől.

Törékeny tárgyat tartalmazó küldeményként kell feladásra előkészíteni minden, a tartalom tulajdonságából, jellegéből következően a postai szolgáltatás teljesítése során megkülönböztetett kezelést igénylő tartalmat. Törékeny küldeményként kizárólag külső és belső csomagolással ellátott, a küldeményen feltüntetett tartalom alapján sérülékeny, törékeny tárgyat tartalmazó küldemény adható fel.

A törékeny tárgyak speciális csomagolást igényelnek a biztonságos szállításhoz. A törékeny árukat egy megfelelő merevséget biztosító, minimálisan 3 rétegű hullámpapír doboz közepébe kell helyezni, majd a dobozt megfelelő mennyiségű és tulajdonságú töltőanyaggal bélelni oly módon, hogy az a küldeményt a külső hatásoktól megvédje, illetve a küldeményt fixen tartva, annak elmozdulását, sűrűdését, fordulását, ütődését a tárgyak között vagy a tárgyak és a doboz falai között megakadályozza.

Törékeny küldeményként szükséges feladásra előkészíteni a következő tartalmú küldeményeket:

- Folyadékokat, olajokat és könnyen olvadó zsiradékokat tartalmazó küldemények
- Elektronikai eszközök, élő növények, kerékpárok
- Lámpa, tükör, üveg, palack tartalmú küldemények
- Porcelán tárgyak, kerámiák, műalkotások,
- Gyógyszeres és injekciós fiolák, infúziós palackok, oltóanyagot tartalmazó küldemények
- Enyhén mérgező anyagok (ADR előírásai szerint III. csomagolási csoport)

- Bútorok, bútorlapok és ajtó panelek
- Fényezett és fényezetlen karosszéria elemek
- Fényszórók, lámpák, világító testek
- Szélvédők, gépkocsi ablaküvegek
- Zuhanykabin, akrilmosdó, kád, WC tartály, egyéb szaniter

Az MPL a törékeny küldeményként feladott postacsomagot épsége megóvása érdekében a nem törékeny tartalmú küldeményektől megkülönböztetett módon kezeli. Törékeny küldemény esetén sem tartozik az MPL kártérítési felelősséggel abban az esetben, ha a kárt a küldemény belső tulajdonsága, a csomagolás kívülről észre nem vehető hiányossága okozta.



- ✘ A doboz oldala nyitott, nincs megfelelő oldal védelem és nedvszívó belső kitöltéssel sem rendelkezik a küldemény.
- ✘ A törékeny, könnyen szétfolyó anyagot tartalmazó tárgyak közül hiányzik a nedvszívó térkitöltő anyag. → A nem megfelelő belső csomagolás, vagy annak hiánya küldeménysérüléshez vezethet.

Folyékony, könnyen szétfolyó anyagok

- Folyadékokat, olajokat és könnyen olvadó zsiradékokat csak kettős csomagolásban lehet feladni.
- Ezeket az anyagokat légmentesen zárt tartályba (mint belső csomagolásba) kell elhelyezni, majd a tartályt fémből, megfelelő szilárdságú fából, tartós műanyagból vagy jó minőségű merev hullámpapír lemezből készült külső burkolatba kell tenni.
- A belső tartály és a külső burkolat között az egész folyadékmennyiség, olaj vagy zsiradék felszívására alkalmas nedvszívó anyagot (pl.: fűrészpor, vatta) kell elhelyezni, úgy, hogy a küldeménybe helyezett egyéb, sérülékeny tartalomrészeket megóvja.
- Nem kell kettős csomagolást alkalmazni, ha burkolatként légmentesen lezárt erős horgany acéllemez tartályt, illetőleg erős és nem törékeny műanyag tartályt (kannát) használnak.
- Műanyag tartályban folyékony anyagok csak oly módon helyezhetők el, hogy a tartály szájától számítva 4 cm mélységig a tartály üresen marad.
- A műanyag tartályokat megfelelő hordófogantyúval kell ellátni.
- A feladás csak „Törékeny” többlétszolgáltatással/kezeléssel lehetséges.

Elektromos és IT eszközök csomagolása

- A tárgyakat a működésükhöz szükséges energia, illetőleg erőforrásokkal együtt (pl.: elem) úgy szabad a küldeményben elhelyezni, hogy a csomagolás a véletlenszerű működésbe lépést megakadályozza.
- Minden elemmel ellátott eszköznek inaktívnak kell lennie szállítás közben.
- Elemek szállításakor minden végződést védeni kell a rövidzárlatokkal szemben, betakarva őket szigetelő anyaggal (pl. szigetelőszalaggal, vagy minden egyes elem külön műanyag tasakba történő csomagolásával).
- A fémtárgyakat/fémrészeket mindig el kell választani az elemektől, hogy ne okozzanak rövidzárlatot pl. belső dobozok alkalmazásával.
- IT termékek esetében elfogadott az eredeti gyári csomagolás, amennyiben az megfelel a csomagolási feltételeknek, azaz a csomagolás többrétegű kartondobozba történik, a belső csomagolás pedig kitölti a teljes belső teret, biztosítva, hogy az eszköz ne tudjon elmozdulni.

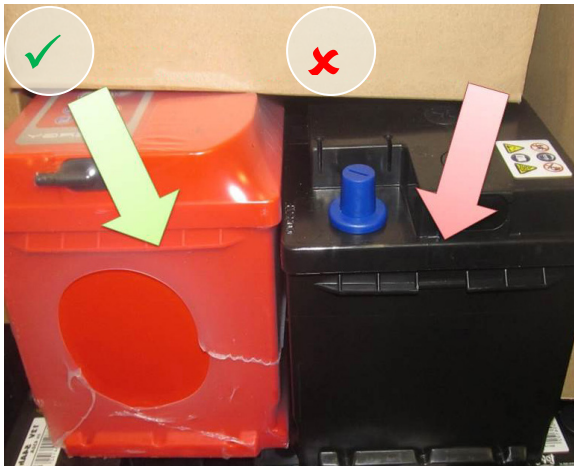
Akkumulátorok

Akkumulátorok az alábbi feltételek betartása mellett adhatók fel:

- házuk sértetlen;
- úgy vannak rögzítve, hogy nem tudnak szivárogni, elcsúszni, leesni vagy megrongálódni;
- el vannak látva kitámasztó eszközzel vagy megfelelően vannak halmazolva, pl.: raklapon;
- nincs a külsejükön veszélyes sav vagy lúg maradvány;
- rövidzárlat ellen védve vannak.

Akkumulátorok csomagolása

- Egy darab akkumulátort átlátszó zsugorfóliába vagy kartondobozba csomagolva lehet feladni, csomagolás nélkül nem adható fel.
- Egy darab akkumulátor kartondobozba csomagolása esetén a dobozt alul, felül, oldalt ki kell bélelni oly módon, hogy a tartalma ne mozdulhasson el. A csomagolást feltűnően el kell látni „AKKUMULÁTOR” felirattal.
- Amennyiben az akkumulátor egyedi súlya meghaladja a 40 kg-ot, vagy több darab akkumulátor kerül feladásra, akkor kézi vagy gépi anyagmozgató eszközzel mozgatható egységakomány-képző eszközön kell elhelyezni, fóliázva és az elmozdulás ellen pántolva.
- A 40 kg-ot meghaladó súlyú akkumulátorokat, külön-külön címhelyenként kell egységakomány-képző eszközön (egy egységakomány-képző egy címhely) elhelyezni és átadni úgy, hogy az egységakomány-képző (pl. raklap) a küldemény megbonthatatlan részét képezze.
- Amennyiben több 40 kg alatti akkumulátor kerül feladásra, akkor azok gyűjtőraklapon is beszállíthatók, ebben az esetben a raklap mozgatási segédeszközként szolgál, ezért a raklapon lévő árukat külön-külön is be kell csomagolni zsugorfóliába, vagy kartondobozba.



- ✓ Akkumulátor zsugorfóliába csomagolt módon.
- ✗ Az akkumulátor burkolata szállítás közben megsérülhet, belső tartalma kifolyhat, beszennyezhet más küldeményeket, és veszélyezteti a környezetet. → Akkumulátor nem adható fel csomagolás nélkül.

Felni nélküli motorkerékpár gumiabroncs

- Több darab motorkerékpár-gumiabroncs csomagolás nélkül, kizárólag olyan módon egybekötötten adható fel, amely a szolgáltatás teljesítése során biztosítja azok összetartozását.
- Az ilyen módon összekötött motorkerékpár-gumiabroncsok szélessége legfeljebb 750 mm, átmérője legfeljebb 500 mm, tömege legfeljebb 40 kg lehet.

Kerékpárok

Kizárólag tiszta állapotban adható fel, amennyiben:

- a kormány a vázzal párhuzamos irányba be van fordítva,
- a pedálok és egyéb kiálló tárgyak (pl.: kosár, csengő, támaszkerekek) le vannak szerelve és azok a vázhoz külön, olyan módon rögzítettek, hogy más küldeményekkel való érintkezésük esetén (egymásra rakás) vagy fizikai hatások (pl.: forgatás, címre állítás, csoportosítás) felmerülésekor sérülés ellen megfelelően védettek, és biztosítják, hogy a küldemény tartósan egyben maradjon,
- a hajtáslánc olajos elemei oly módon burkoltak, hogy attól más küldemény nem szennyeződik be,
- kizárólag törekeny és terjedelmes többletszolgáltatással/kezeléssel lehet feladni.



- ✓ Csomagolási előírásoknak megfelelően, szállításra előkészített kerékpárok készre szerelt állapotban, 3 rétegű kartonba csomagolva. A csomagolás a kerék részénél kivágva, a váz és a kormány dobozba csomagolva, pedál befordítva.

Az olyan áruk esetében, amelyek csomagolása nem teszi lehetővé a gépi anyagmozgató eszközökkel történő mozgatást (pl. ágymatrac), ügyelni kell arra, hogy a csomagoláson biztosított legyen a biztos fogási lehetőség (pl. fül, fogantyú, stb.) a könnyebb mozgathatóság érdekében.

Ha a feladásra szánt küldemény több darabból áll, azt további közös burkolatba (pl.: hullámkarton doboz, zsák, fa/fém/műanyag láda, fólia) kell foglalni, vagy egységképzőn (pl.: raklap) fóliázva és elmozdulás ellen pántolva kell elhelyezni. → A közös burkolatnak olyannak kell lennie, amely megfelelően biztosítja a küldemény összetartozását a teljes logisztikai folyamatban, továbbá azon a szükséges jelölések és feliratok tartósan elhelyezhetőek.



✘ Kockázatot jelent, mivel a rögzítő szalag, pánt, ragasztó sérülése esetén az egyedi egységek elválhatnak egymástól, címirat nélkülivé, az elvált részek beazonosíthatatlanná válnak. Amennyiben az egyes egységek közös burkolatba foglalása, vagy egységképzőre történő elhelyezése nem biztosítható, abban az esetben az egyes küldeményegységeket egyenként - egyedi küldeményenként - kell feladni, külön-külön azonosítószámmal és címirattal kell ellátni.

Kérjük, minden esetben vegye figyelembe az MPL csomagolási és lezárási szabályait, különös tekintettel a magas értéket képviselő, illetve csak bizonyos feltételek megléte esetén szállítható küldeményekre (azokra, melyek sérülésük esetén könnyen kisebb-nagyobb kárt okozhatnak, pl. vegyi áruk, egyéb folyadékok stb.).