

CSOMAGOLÁSI útmutató



TARTALOMJEGYZÉK

I. MIT ÉRDEMES TUDNI A CSOMAGOLÁSRÓL?	4
Általános tudnivalók a küldemények csomagolásáról	4
Általános ajánlások csomagküldemény összeállításához	4
Raklapos (palettás) küldemények csomagolására vonatkozó ajánlások	4
Csomagolástechnikai irányelvek, csomagolási módok	5
II. MILYEN A JÓ CSOMAGOLÓANYAG?	6
III. HOGYAN CSOMAGOLJUNK KISEBB CSOMAGOKAT?	8
IV. HOGYAN CSOMAGOLJUNK RAKLAPOS KÜLDEMÉNYEKET?	10
Általános raklapképzési technológiák	10
Az MPL kezelésében alkalmazott raklapok jellemzői	10
Biztonságos egység rakomány képzés alapelvei	10
További gazdaságossági ajánlások	11
Raklapképzési technológiák részletes bemutatása	12
Az egység rakományok kialakítása	12
Az egység rakomány rögzítési módjának megválasztása	12
Standard árucikkek szállítása	14
Törékeny áru szállítása	15
Gumiabroncs raklapos szállítása	15
Zsákok szállítása	16
Hordók szállítása	16
V. HOGYAN CSOMAGOLJUNK SPECIÁLIS KÜLDEMÉNYEKET?	17
Fényszórók, lámpák	17
Díztárcsák	17
Szélvédők, gépkocsi ablaküvegek	17
Légterelő	17
Fényezett és fényezetlen karosszéria elemek	18
Gépjárműgumik	18

Hűtőgép, bojler, zuhanykabin	19
Bútor, bútorlapok és ajtó panelek (lapok)	20
Flakonok, kannák	21
Rekeszek (kalodák)	21
Hordók	21
Zsákok	22
Tekercsek, bálák	22
Nagy méretű, kis tömegű, vagy amorf jellegű küldemények védőcsomagolása	23
Törékeny tárgyak csomagolása	23
Folyékony, könnyen szétfolyó anyagok	24
Elektromos és IT eszközök csomagolása	25
Akkumulátorok	25
Felni nélküli motorkerékpár gumiabroncs	26
Kerékpárok	26

I. MIT ÉRDEMES TUDNI A CSOMAGOLÁSRÓL?

A küldemények mennyiségétől, fajtájától, minőségétől függően más-más csomagolásra és csomagolástechnikai alkalmazására van szükség ahhoz, hogy az adott küldemények biztonságban és sérülés nélkül érjenek célba. A postai kezelésbe kerülő küldemények és egységpakományok a feladási hely és a címzett postacíme között több logisztikai folyamaton, átrakási ponton haladnak keresztül, ezért szükséges, hogy csomagolásuk szakszerű legyen.

Fontos tudni, hogy küldemények feladása esetén a feladó felelőssége gondoskodni arról, hogy a küldemény csomagolása a feladási feltételeknek megfeleljen. A nem megfelelően, azaz nem a Posta honlapján közzétett Általános Szerződési Feltételekben (továbbiakban: ÁSZF) elérhető csomagolási szabályok szerint burkolt küldeményeket ugyan kézbesíti az Magyar Posta Logisztika (továbbiakban: MPL), de azok esetleges sérülése esetén felelősséget nem vállal.

1. Általános tudnivalók a küldemények csomagolásáról

Általános ajánlások csomagküldemény összeállításához

- Használjon merev falú, sértetlen, legalább háromrétegű kartondobozt.
- Távolítsa el a régi címkéket és más, korábbi szállításból eredő jelöléseket.
- A több darabból álló tartalmakat külön-külön is csomagolja be.
- Több doboz feladásakor a csomagokat ne pántolja össze egymással, hanem külön-külön adja fel azokat.
- Az árunak a dobozon belül nem szabad elmozdulnia. Az üres részek kitöltéséhez használjon megfelelő párnázó, térkitöltő anyagot.
- A lezáráshoz használjon erős, széles ragasztószalagot.
- A csomagcímket a doboz legnagyobb felületére ragassza. Javasolt, hogy tegyen a címirat másolatából egy példányt a csomag belsejébe is.

Raklapos (palettás) küldemények csomagolására vonatkozó ajánlások

- Kérjük, hogy olyan raklapot használjon, amelyet villás targoncával emelni lehet.
- Kérjük, ügyeljen rá, hogy megfelelő állapotú raklapot használjon, a raklap ne legyen sérült, ne okozzon balesetet.
- Kérjük, ügyeljen arra, hogy a dobozok jól illeszkedjenek és a raklap külső méretein belül legyenek, ne lógjanak túl rajta.
- Rögzítse a raklaphoz a dobozokat, tételeket pántolással, zsugorfóliával, vagy helyezze ketrecbe (ládába).
- Kérjük, hogy gondoskodjon a mozgó alkatrészek stabilitásáról ezzel ügyelve mások testi épségére/biztonságára.

- A paletta címkéje legyen jól látható és olvasható, álljon ellen az időjárási körülményeknek.
- Fontos, hogy az olyan áruk raklapon történő elhelyezésére, melyeknek rázkódás során megváltozhat az alakja, fordítson kiemelt figyelmet.

A törékeny jelzés és az ennek megfelelő gondos kezelés nem helyettesíti a megfelelő csomagolást.

2. Csomagolástechnikai irányelvek, csomagolási módok

Aküldeményekcsomagolásának elsődleges és legfontosabb feladata a küldeménykezelési folyamatokban a szállítandó termék/áru védelme.

A védelmi funkció tulajdonképpen egy értékmegőrző funkció, azaz biztosítja a becsomagolt termék/áru mennyiségi és minőségi paramétereinek megőrzését.

A termék/áru eredeti állapotának megőrzését a megfelelő csomagolás biztosítja.

A csomagolás feladatai:



Külső hatások elleni védelem.

Célszerű egységbe fogás.

A környezet megóvása a termék hatásaitól.

A termék szállításának megkönnyítése.

Milyen a jó csomagolás? Mindig a tartalom jellegéhez, tulajdonságaihoz, alakjához, tömegéhez igazodik, azt megfelelően védi, nem enged a csomag tartalmához hozzáférni.

Veszélyes áru feladása esetén a csomagolásnak, illetve a csomagolás jelöléseinek meg kell felelnie az ADR vonatkozó előírásainak is.

II. MILYEN A JÓ CSOMAGOLÓANYAG?

A küldemény-előállítás minden esetben a megfelelő csomagolóanyag kiválasztásával kezdődik.

A küldemények esetében az Ön érdeke és felelőssége gondoskodni arról, hogy a csomagolás az ÁSZF-ben közzétett feladási feltételeknek megfelelően, azokban az esetekben is, amikor:

- a küldemény kereskedelmi szokás szerinti (gyári) csomagolással már rendelkezik, vagy
- a küldemény feladásra történő előkészítésekor kereskedelmi forgalomban vásárolt csomagolóanyagot használ.

A csomagolásnak biztosítania kell, hogy a szállítás során a küldemény tartalma sérülésmentes maradjon, a szolgáltatás teljesítésében résztvevők életében, egészségében és testi épségében, egyéb tárgyakban, postai berendezésekben és más küldeményekben ne okozzon kárt. A csomagolás biztosítsa a teljes postai kezelés időtartama a tartalom hőmérsékleti követelményeinek megfelelő körülményeket. Különösen fontos ez, ha időjárási körülményeknek közvetlenül kitett eszközbe pl.: Csomagautomatába történik a kézbesítés, illetve esetlegesen felmerülő szélsőséges (-25°C és +65°C) hőmérsékleti viszonyok között.

A csomagolásnak elég erősnek kell lennie ahhoz, hogy más küldeményekkel való érintkezéssel (egymásra rakás) vagy az automatizált küldeményfeldolgozás technológiájából szükségszerűen adódó fizikai hatásokkal (forgatás, címre állítás, csoportosítás) szemben is megőrizze a küldemény épségét, sértetlenségét.

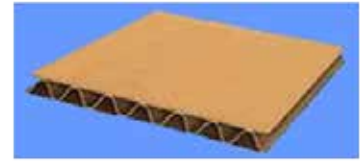


Csomagolásra használható anyagok

- Papír, karton, hullámpapír, hullámkarton doboz → *Természetes, más összetevőktől mentes, papír/karton alapú csomagolóanyag használata ajánlott, míg az átázott, impregnálódott, festett vagy bevont papír/karton használata kerülendő.*
- Fa/fém/műanyag láda → *Ládának tekinthető a deszkából, rétegelt lemezből vagy préselt falemezből, műanyagból, fémből és ezeknek az anyagoknak a kombinációjából készült, valamennyi oldalán zárt, de a tetején nyitott formájú tartály is.*

- Egy egységből álló tartalom esetén (pl.: szekrény, radiátor) hullámpapír, vagy légpárnás fólia használata ajánlott.
- Zsák
- A belső tartalom üres részeinek kitöltéséhez megfelelő párnázó, töltőanyag használata szükséges. → *A hézagokat kartonnal célszerű kitölteni.*

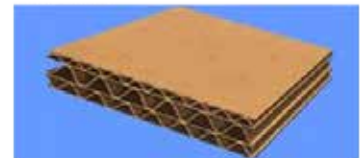
Háromrétegű



Ötrétegű



Hétretegű



Térkitöltő – és párnázó anyagok

Szállítási csomagolásoknál gondot okozhat, ha a dobozban üres tér marad és az áru szabadon csúszkálhat. → *Az áru az ütéstől és a rázkódástól könnyen megsérülhet.*

Szállítás közben a csomagolás és a termék közti üres területeket ki kell tölteni, hogy a szállított áru ne mozoghasson. A csomagoláson belüli mozgáscsillapítás legkönnyebben térkitöltő és párnázó anyagokkal oldható meg.

Gyakrabban használt térkitöltő anyagok:

- Térkitöltő polisztirol hab → *A kis térfogattömegű, ömleszthető anyag jól adagolható, körülvéveszi az árut, higiénikus, megfelelő áruvédelmet biztosít.*
- Légpárnás fólia → *Más néven buborékfólia, ütésre érzékeny, vagy sérülékeny felületű termékek védelmére.*
- Légpárnácskák → *Gazdaságos, praktikus és gyors megoldást biztosít.*
- Térkitöltő chips
- Térkitöltő habpárna
- Felfújható térkitöltő párna
- Habfólia
- Profilozott habszivacs
- Fagyapot
- Hungarocell
- Gyűrt papír, hullámpapír, papírorlemény

Nem kell csomagolni azokat a tárgyakat, amelyeket a kereskedelmi szokás – vagy a feladóval kötött külön írásba foglalt szerződés – szerint sem csomagolnak (pl.: gumibroncs, műanyagbordó, fém/műanyag kanna, műanyag balon, zárt bőrönd, kezitáska, utazótáska, stb.) és külön csomagolás nélkül is biztosítható e küldemények sértetlensége.

III. HOGYAN CSOMAGOLJUNK KISEBB CSOMAGOKAT?

1. Ügyeljünk a megfelelő csomagolóanyag megválasztására



- ✓ A csomagolóanyag minősége, szilárdsága biztosítja a belső tartalom védelmét.
- ✗ A csomagolóanyag minősége nem megfelelő. → A csomagolás a tartalom nyomása miatt kisebb mozgás, vagy külső erőhatásra is elszakad-kiszakad.

2. Figyeljünk a csomag kitöltésére



- ✓ A küldeményt a belső térkitöltő anyag megfelelően védi.
- ✗ A küldemény külső burkolatát nem tölti ki a tartalom. → Anyagmozgatás, szállítás során jelent problémát, a küldemények sérülhetnek, a burkolat benyomódhat.

3. Zárjuk le csomagunkat megfelelően



- ✓ A csomag ragasztószalagos lezárása megfelelő, biztosítja a tartalom védelmét.
- ✗ Használt kartondobozban történő feladásakor a doboz nem kerül ragasztószalaggal megerősítésre → Oldalak összehajtása egymásba nem elegendő, mert a tartalomhoz hozzá lehet férni.

4. A csomag címkét jól olvasható módon, gyűrődés-mentesen helyezük el



✓ Az etikett jól látható a csomagon.

✗ Az etikettet a csomag lezárására is alkalmazzák, áthajtják a doboz másik oldalára
→ A vonalkód olvashatósága lehetetlenné válik.



✓ Ha az etikett kisimított állapotban, teljes terjedelmében nem ragasztható fel a csomagra, függő címiratot alkalmazzunk.

✗ Egyes árukra az etikett teljes terjedelmével nem ragasztható fel. → Az etikettet olyan módon helyezik az árura, hogy annak leolvasása lehetetlenné válik. Ezekben az esetekben függő címiratot szükséges alkalmazni.

IV. HOGYAN CSOMAGOLJUNK RAKLAPOS KÜLDEMÉNYEKET?

Általános raklapképzési technológiák

Az egység rakomány a tárolás és szállítás alatt használt, rakományhordozó elemből és szállítási egységekből összeállított egység.

A rakományhordozó elemek (raklapok) olyan segédeszközök, amelyeket a tárolásnál és a szállításnál alkalmaznak.

Az MPL kezelésében alkalmazott raklapok jellemzői

- Megfelelő stabilitást biztosít;
- Elbírja a szállított rakományt;
- Sérülésmentes, jó állapotú → *Hibás rakományhordozók alkalmazása a sérülések kockázata miatt nem megengedett.*



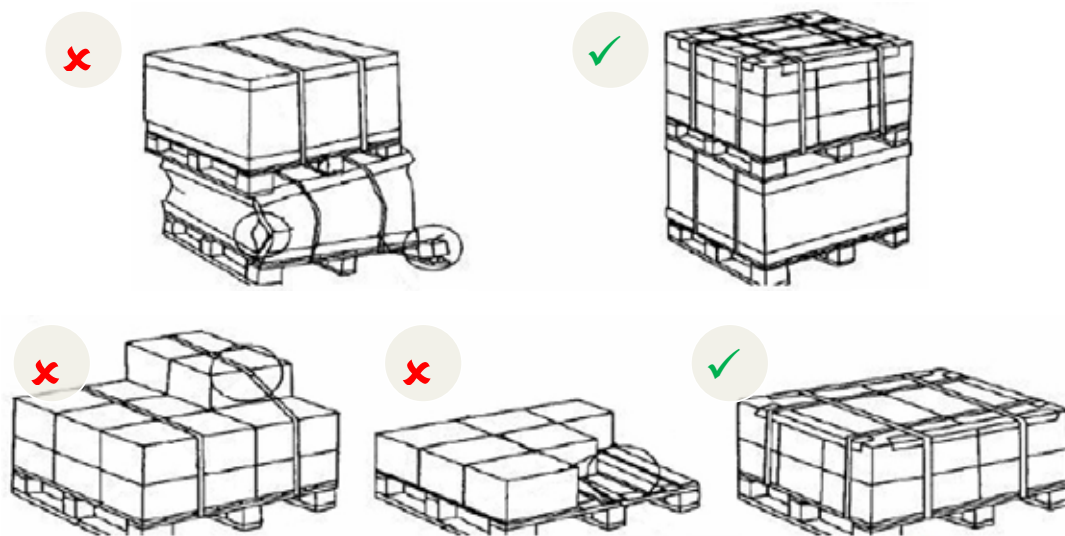
Biztonságos egység rakomány képzés alapelvei

- A csomagolt áruk és az egység rakományok méretei lehetőség szerint ne nyúljanak túl a raklapon. → *Amennyiben túlnyúlnak, terjedelmes felárat számít fel az MPL.*
- Az egység rakományos küldemény maximális magassága (egység rakomány képző eszközzel együtt) 190 cm lehet.
- A raklap anyagmozgató gépekkel, kézi hidraulikus emelővel és automatizált rendszerekkel is kezelhető kell, hogy legyen, ezért az egység rakomány lábai között nem lehet olyan akadály, amely veszélyezteti a biztonságos kezelést.
- Az egység rakományokat fóliázással vagy műanyag pántok alkalmazásával a raklaphoz kell rögzíteni, ezzel megakadályozva az áru megcsúszását.
- A pántok nem sérthetik meg a dobozokat. → *A sérülés élvédők (papír, műanyag) alkalmazásával előzhető meg.*
- Ügyeljünk arra, hogy az egység rakomány szétbontása közben levett egységek ne veszélyeztessék a maradék egységek stabilitását.
- Biztosítani kell, hogy a kézi és gépesített anyagmozgatás során az egység rakományok ne billenjenek meg, ne dőljenek el, alakjuk ne változzon.
- A raklapon az árut - egyensúly szempontjából - úgy kell elhelyezni, hogy a raklap minden irányból mozgatható legyen.

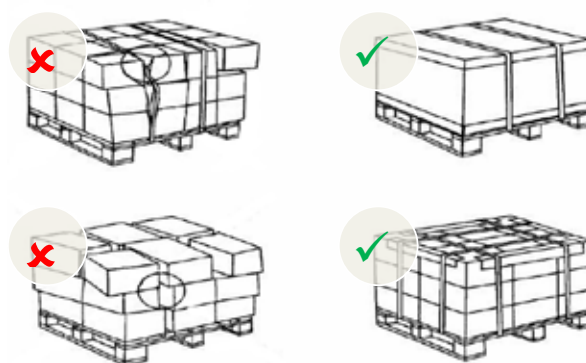
- A küldemény, illetve tartalma emberi életet, a kezelők testi épségét, egészségét ne veszélyeztesse és a környezetet ne károsítsa, más küldeményekben, anyagmozgatási-, és fuvarszközben ne tegyen kárt.

További gazdaságossági ajánlások

- Célszerű az egységakomány képzéshez rendelkezésre álló felület legjobb felületkihasználása, és
- az egységakomány képzéshez rendelkezésre álló térfogat legjobb térfogatkihasználása.



Be nem fejezett rétegek alkalmazása a rakomány egyenetlen súlyeloszlásával jár. Az egyenetles terhelés érdekében ilyen esetben a felső egységeket célszerű szimmetrikusan elhelyezni a rakomány tetejének középső részén.



A pántolás során a sérülés élvédők (papír, műanyag) alkalmazásával előzhető meg.

Raklapképzési technológiák részletes bemutatása

Az egységcsomagok kialakítása

- Az egységcsomagok elemei szorosan egymás mellé és fölé helyezendők.
- A rétegeket alkotó elemeket a rakodólap széleivel párhuzamosan kell rakni.
- Ha a szállítási csomagolásból képzett réteg a teljes felületet nem tölti ki, akkor a téglatest alakú egységeknél a hézagokat a rögzítési módtól függően a széleken vagy a belső részeken egyenletes elosztásban, míg a hengeres daraboknál a széleken célszerű hagyni.
- Az alakjuknál fogva nehézkesen, vagy nem halmozható termékek egyes rétegei közé elválasztó lapot kell helyezni sík (pl. hullámpapírlap vagy farostlemez lap), illetve a termék körvonalait követő (pl. vákuumformázott műanyag lap) módon.
- Az egységcsomagok szélei ne nyúljanak túl a rakodólap szélein.
- Az egységcsomagok tömege ne lépje túl a rakodólap teherbírását.
- Raklapon, több sorban, egymásra helyezett áruk esetében a csomagolás biztosítsa az alsó sorban lévő áruk védelmét (pl.: a nagy súly miatt ne rogyjon össze).

Csomagolástechnikai szempontból a kritikus helyzetet a sík rakodólapon képzett csomagok közvetlen halmozása jelenti.

Az egymásra helyezett csomagok tömegéből származó nyomóterhelés az alsó egységet éri.



Az egységcsomagok rögzítési módjának megválasztása

1. Téglakötéses elrendezés alkalmazása;
2. Csomagolások közötti súrlódás növelésére alkalmas anyagok használata;
3. Csomagolások összeragasztása egymással;
4. Rétegek közé súrlódásnövelő betétlap behelyezése;
5. Pántolásos technológia (*hézagok kívül (belül húrozás)*) alkalmazási területe:
 - nagyméretű szállítási csomagolásból képzett egységcsomagokhoz;
 - az egységcsomagok elemeinek pántolásakor a szállítási csomagolások a rögzítéskor fellépő szorítóerőre ne legyenek érzékenyek.
6. Zsugorfólia (*hézagok belül*) alkalmazási területe:
 - a klímahatásokra érzékeny, illetve fokozott időjárási hatásoknak kitett egységcsomagokhoz;
 - a téglatesttől eltérő alakú és kisméretű csomagolásokhoz;
 - az alak- és méretváltozásra hajlamos, továbbá a koncentrált erőhatásokra érzékeny szállítási csomagolásokhoz.

7. Nyújtható fólia (*hézagok kívül*) kb. 50%-ban megfeszítve kerül az egységtrakományra kézi, vagy gépi úton:
- a szállítási csomagolás méretváltozásra hajlamos;
 - az egységtrakományt alkotó elemek között viszonylag nagy súrlódás van, kicsi az elcsúszás veszélye;
 - a szállítmány nem kifejezetten igényes a szellőzésre, illetve nem érzékeny a páralecsapódásra;
 - ajánlott legalább 20 mikron vastagságú, vagy ennél vastagabb sztreccs fólia alkalmazása.
8. Összetett módszerek alkalmazása:
- a csomagolás elcsúszásra kifejezetten hajlamos (pl. műanyag zsákok)
 - az egységtrakomány tömege meghaladja a 800 kg-ot.



A küldemény **maximális tömege egységtrakomány képző eszközzel** (pl.: raklap) **együttesen 1000 kg** lehet.

Az egységtrakományos küldemény **maximális magassága** (egységtrakomány képző eszközzel együtt) **190 cm** lehet.

Amennyiben az egységtrakomány szélei túlnyúlnak a rakodólap szélein, akkor a rakomány felületét veszi figyelembe a díjszámításnál az MPL.

Hiányos vagy nem megfelelő csomagolás esetén az MPL a felvételt (telephelyen az átvételt) megtagadhatja.

Standard árucikkek szállítása

Raklapra történő felrakodást követően átpántolás, majd külső erős fólia alkalmazása javasolt.



- ✓ Jó megoldás, ha az áru a raklaphoz stabilan rögzítve van, és a raklapról nem lóg le.
- ✗ A megrendelések csomagolásánál nem az áru terjedelme és tömege szerint történik a csomagolás, raklapképzés. → Aránytalan súly eloszlással rakott raklapok keletkeznek, melyben az alsó dobozok, áruk a felettük elhelyezett nagyobb tömegű és esetenként nagyobb szilárdságú áruk súlyát nem bírják el, deformálódnak, sérülnek, több esetben a raklap elborul, ami újabb sérüléseket generál.



- ✗ A gyenge minőségű raklap az áru súlya alatt eltörik.
- ✗ Raklapos küldemény súlya, illetve mérete meghaladja a meghatározott maximális méreteket. → „Túlméretes” raklap szállítása, mozgatása akadályokba ütközik.



- ✗ Gyakran előforduló eset, hogy a raklap lábához nem fóliázzák/kötik hozzá az árut, csak magát az árutömböt csomagolják, fóliázzák körbe → Az áru lecsúszhat a raklapról.
- ✗ A raklapos áruk csomagolásához nem használnak megfelelő minőségű/erősségű, vagy elegendő fóliát. → A fóliát „kevészer tekerik át”, nincs tartása a rakománynak.

Törékeny áru szállítása



- ✓ Üvegáru tartalmú egységek elemei között megfelelő tapadást biztosító elválasztó réteg (pl. kartonpapír) került alkalmazásra.

Gumiabroncs raklapos szállítása



- ✓ Erős fóliával rögzített módon.
- ✗ A külső burkolatként használt „háztartási” fólia túl vékony, nem nyújtható fólia kerül alkalmazásra. → A fólia nem alkalmas a feladni kívánt küldemény tartalmának megóvására.

Zsákok szállítása



- ✓ Raklaphoz rögzített áru, erős külső fólia alkalmazásával.
- ✗ A küldemény egyedi csomagolása „csúszós műanyag” → Az egységek könnyen elcsúsznak egymáson, illetve lecsúsznak az egységgrakomány képző eszközről, mely így sérülésveszélyes. A fóliázás mellett kétoldalú pántolás alkalmazása javasolt.



- ✓ Zsákszerű, csúszós felülettel rendelkező küldemények a raklaphoz fóliával vannak rögzítve, a rögzítését követően azok tetejére még egy raklap kerül ráhelyezésre, az alsó és felső raklapokat pántoló szalaggal megerősítve zárják le.
- ✗ A rakomány „túlnyúlik” a raklapon. → Sérülésveszély, a szállítási folyamat során nehézkes a kezelése. Az MPL terjedelmes felárat számít fel.

Hordók szállítása



- ✓ Hordók megfelelő rögzítése a raklaphoz körbefóliázva.
- ✓ Egymásra halmozott hordók, műanyag kannák, megcsúszás és dőlés ellen védelmet jelentő, nyújtható fóliával erősen a raklaphoz fóliázva.

V. HOGYAN CSOMAGOLJUNK SPECIÁLIS KÜLDEMÉNYEKET?

Az IT eszközöktől - a bicikliig...

A speciális csomagolásban szállítható küldemények csomagolási előírásait a Posta honlapján közzétett [POSTAI SZOLGÁLTATÁSOK ÁSZF 1. SZ. FÜGGELÉK](#) tartalmazza részletesen. Az alábbiakban a leggyakrabban feladott küldeményekre vonatkozó csomagolási szabályokat gyűjtöttük össze.

Autóalkatrészek

Fényszórók, lámpák

A fényszórókat, lámpákat a törékeny tárgyra vonatkozó csomagolási előírások szerint kell csomagolni.

Díztárcsák

Darabegyenkénti, kartondobozos csomagolást igényelnek, valamint a törékeny tartalom jelzése szükséges.

Szélvédők, gépkocsi ablaküvegek

A törékeny tárgyra vonatkozó csomagolási előírásokon túl a gépkocsi ablaküveget többrétegű hullámkarton dobozba vagy fakalodába kell csomagolni, úgy hogy a tartalom az elmozdulás ellen rögzítve legyen, valamint a törékeny tartalom jelzése is szükséges. A kalodában a szélvédőt úgy kell elhelyezni, hogy a kaloda a szélvédő teljes terjedelmét eltakarja, és minden esetben rögzítést igényel.



✓ Szélvédő megfelelő védelmet nyújtó raklapos csomagolása

Légterelő

A légtérrelőt olyan módon kell csomagolni, hogy a csomagolódoboz megvédje a tartalmat a súrlódástól, ezen kívül a törékeny tartalom jelzése is szükséges.

Gépjárműgumik

Amennyiben a külső és belső gumi együtt és egymásba „építve” kerül feladásra, akkor a külső gumiköpenyt több helyen át kell kötni, vagy pántolni.



Fényezett és fényezetlen karosszéria elemek

A fém elemek lehetnek csomagoltak és csomagolás nélküliek. A fényezett és fényezetlen karosszéria elemeket több rétegű kartonpapírba és légbuborékos fóliába szükséges csomagolni, az éleket és a sarkokat külön védelemmel kell ellátni, kizárólag „Törékeny” többletszolgáltatással/kezeléssel lehet feladni.



- ✓ Lökhardtó megfelelő védelmet nyújtó, egyedi csomagolása.
- ✗ Csomagolás nélkül feladni kívánt küldemények (pl. autóalkatrészek, karosszéria elemek, kipufogók). → Küldemény sérülhet, más küldeményben is kárt tehet.

Hűtőgép, bojler, zuhanykabin

A törékeny tárgyakra vonatkozó csomagolási előírásokon túl a tárgyat hullámkarton dobozba vagy fakalodába kell csomagolni úgy, hogy a tartalom az elmozdulás ellen rögzítve legyen. Amennyiben a térkitöltő anyag gyárilag vékony habfólia, abban az esetben további belső védőcsomagolás alkalmazása javasolt. A gyári csomagolást kívülről a sarkoknál célszerű sarokvédő hungarocellel megerősíteni.



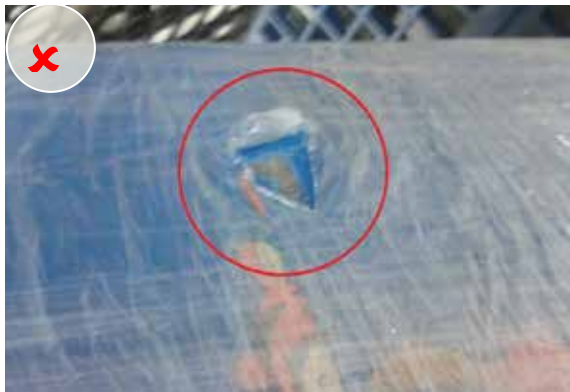
- ✓ Az zuhanykabin gyári csomagolása kívülről a sarkoknál sarokvédő hungarocellel került megerősítésre.

Akrilmosdó, kád, WC tartály, egyéb szaniter

Csomagolásukat törékeny áruként, megfelelő szilárdságú csomagolóanyaggal és térfogatkitöltő csomagolási segédanyagokkal kell biztosítani. A küldeményeket egyedileg kell csomagolni, a védő csomagoláson belül egyéb tárgyat nem tartalmazhat. A nagyobb méretű szaniterek esetében a sérülések elkerülése érdekében, javasoljuk fa kaloda alkalmazását.

Ágymatracok

- Az ágymatracokat a kereskedelmi gyári csomagoláson felül is javasolt becsomagolni, mivel a többszöri átrakodás során a gyári fólia nagyon könnyen kiszakadhat, így a küldeményt semmi nem védi a külső hatásoktól (pl. környezeti hatások, szennyeződés ellen).
- A csomagoláshoz legalább 70 mikron vastagságú fólia alkalmazását javasoljuk. További védelmet jelent, ha a fólia alatt kartonpapír (hullámkarton) is elhelyezésre kerül → *Több rétegű csomagolás nagyobb védelmet nyújt az esetleges sérülés, és szennyeződés ellen.*
- A csomagoláson biztosítani szükséges a biztos fogási lehetőséget hord-fogantyúk segítségével (pl. fül, fogantyú, stb.) a könnyebb mozgathatóság érdekében.



- ✘ Gyakran ismétlődő probléma, hogy az ágymatracok kizárólag a kereskedelmi gyári csomagolásban kerülnek feladásra. → A többszöri átrakodás során a gyári fólia nagyon könnyen kiszakadhat, a küldeményt semmi nem védi a külső hatásoktól (pl. környezeti hatások, szennyeződés). Célszerű a védőfólia alatt kartonpapírral is védeni a matracot.

Bútor, bútorlapok és ajtó panelek (lapok)

- Az ajtókat, paneleket (lapokat), bútorokat és bútorlapokat többrétegű kartonpapírba, légbuborékos fóliába vagy többrétegű polifonba szükséges csomagolni, az éleket és a sarkokat külön védelemmel kell ellátni. → A sérülés élvédők (papír és műanyag) alkalmazásával előzhető meg.
- Kisbútorok esetében legalább háromrétegű hullámkarton papír vagy doboz használata ajánlott.
- Több darabból álló bútor esetében egyesével célszerű az egyes elemeket becsomagolni. Amennyiben több kisebb méretű elem kerül összecsomagolásra, erős falú doboz használata javallott, és ebben az esetben is térkitöltő anyaggal célszerű az egyes elemeket egymástól elválasztani, valamint az üresen maradt részeket kitölteni.
- Kizárólag „Törékeny” többletszolgáltatással/kezeléssel lehet feladni.

Súlyos fém küldemények

Ezeket a tárgyakat raklapra erősítve, vagy ládába csomagolva lehet feladni.

Például nagy súlyú kazánokat megfelelő védő csomagolással és rögzítéssel kell előkészíteni. Célszerű a sarkokat fa élvédővel megerősíteni, zsugorfóliával körbetekerni és a raklaphoz pántolni.



- ✓ Nagy súlyú kazánok megfelelő védő csomagolása, elhelyezése és rögzítése raklaphoz szállításhoz.
- ✘ Extrém méretű küldemény raklaphoz történő rögzítése nem megoldott. → Anyagmozgatás, szállítás külön történik, több embert igényel.



- ✓ Mezőgazdasági kisgép (fűnyíró traktor) megfelelő csomagolása, raklapra épített kaloda alkalmazásával.

Speciális alakú küldemények

Flakonok, kannák

Csomagolásukat egyedileg, és egység rakományba zsugorfóliázva kell biztosítani úgy, hogy megvédje őket a burkolaton belül az elmozdulástól, eldőléstől és a tartalom kiömlésétől.

Rekeszek (kalodák)

A rekeszekben szállított főként sík vagy lapárut ki kell ékelni és rögzíteni.

Hordók

A 40 liternél nagyobb térfogatú hordókat raklapra kell elhelyezni úgy, hogy az kézi vagy gépi anyagmozgató eszközzel mozgatható legyen.



- ✓ Hordók megfelelő rögzítése a raklaphoz körbefóliázva.
- ✗ Több különálló, egyedi csomag/doboz ragasztószalaggal, pánttal vagy zsineggel összefogva egy küldeményazonosítóval ellátva érkezik. → Amennyiben a rögzítő szalag, pánt, ragasztó megsérül, elszakad, az egyedi egységek elválhatnak egymástól, címirat nélkül, az elvált részek beazonosíthatatlanná válnak.

Zsákok

A zsákos áruk biztonságos lezárásának érdekében azokat úgy kell átkötni, vagy levarni, hogy tartalmuk ne sérülhessen (ne nyílhasson ki) a rakodás vagy szállítás során.

Az egység rakományba rakott zsákok alá a raklapra kartonpapírt, vagy farostlemezt kell elhelyezni, hogy a raklap deszkázata vagy a kiálló szög a zsákot ne sértse meg, valamint a rakomány ne csúszhasson szét.



- ✓ Raklapra történő felrakodást követően átpántolás, majd külső erős fólia alkalmazása. Big-bag zsákok gyengén, vagy egyáltalán nincsenek raklaphoz pántolva. → A zsákok a szállítás során megdőlnék, illetve a zsák a raklap deszkái közé ékelődik, vagy túlnyúlik a raklapon. Kezelése nehézkes és balesetveszélyes.
- ✗



- ✓ Zsákszerű, csúszós felülettel rendelkező küldemények a raklaphoz fóliával vannak rögzítve, a rögzítést követően azok tetejére még egy raklap kerül ráhelyezésre, az alsó és felső raklapokat pántoló szalaggal megerősítve zárják le.

Tekercsek, bálák

Az árut úgy kell csomagolni, hogy a rakodás és szállítás során a szennyeződésektől és a mechanikus hatásoktól megvédjék a tartalmat, lezárásuknak a kezelés során nem szabad kinyílnia. Több rétegű külső csomagolást kell alkalmazni.

Nagy méretű, kis tömegű, vagy amorf jellegű küldemények védőcsomagolása



- ✓ A megfelelő vastagságú védőfólia kellő védelmet nyújthat a kis súlyú küldemény számára.
- ✗ Ha az amorf jellegű tartalom nem kerül megfelelően becsomagolásra, a csomagolás nem biztosítja a kiálló részek megfelelő védelmét. → Nő a sérülés kockázata.

Speciális csomagolásban szállítható küldemények

Törékeny tárgyak csomagolása

- A „Törékeny” jelzés feltüntetése mellett elhelyezett tárgyakat fém, fa, műanyag vagy erős, merev hullámkartonból készült dobozba kell csomagolni és fagyapottal, hungarocellel vagy más hasonló térkitöltő anyaggal kell kitölteni/bélelni (alul, felül, oldalt, illetve a benne lévő tárgyak között), amely a szállítás során minden sűrűdést, fordulást, ütődést a tárgyak között vagy a tárgyak és a doboz falai között megakadályoz.
- Csomagolás során a dobozokat optimálisan úgy kell kihasználni, hogy a csomagolóanyag megfelelő mérete és minősége, valamint a teljes tér belső kitöltése megóvja a küldemény tartalmát a sérüléstől.

Törékeny tárgyat tartalmazó küldeményként kell feladásra előkészíteni minden, a tartalom tulajdonságából, jellegéből következően a postai szolgáltatás teljesítése során megkülönböztetett kezelést igénylő tartalmat. Törékeny küldeményként kizárólag külső és belső csomagolással ellátott, a küldeményen feltüntetett tartalom alapján sérülékeny, törékeny tárgyat tartalmazó küldemény adható fel.

A törékeny tárgyak speciális csomagolást igényelnek a biztonságos szállításhoz. A törékeny árukat egy megfelelő merevséget biztosító, minimálisan 3 rétegű hullámpapír doboz közepébe kell helyezni, majd a dobozt megfelelő mennyiségű és tulajdonságú töltőanyaggal bélelni oly módon, hogy az a küldeményt a külső hatásoktól megvédje, illetve a küldeményt fixen tartva, annak elmozdulását, sűrűdését, fordulását, ütődését a tárgyak között vagy a tárgyak és a doboz falai között megakadályozza.

Törékeny küldeményként szükséges feladásra előkészíteni a következő tartalmú küldeményeket:

- Folyadékokat, olajokat és könnyen olvadó zsiradékokat tartalmazó küldemények
- Elektronikai eszközök, élő növények, kerékpárok
- Lámpa, tükör, üveg, palack tartalmú küldemények
- Porcelán tárgyak, kerámiák, műalkotások,
- Gyógyszeres és injekciós fiolák, infúziós palackok, oltóanyagot tartalmazó küldemények

- Enyhén mérgező anyagok (ADR előírásai szerint III. csomagolási csoport)
- Bútorok, bútorlapok és ajtó panelek
- Fényezett és fényezetlen karosszéria elemek
- Fényszórók, lámpák, világító testek
- Szélvédők, gépkocsi ablaküvegek
- Zuhanykabin, akrilmosdó, kád, WC tartály, egyéb szaniter

Az MPL a törékeny küldeményként feladott postacsomagot épsége megóvása érdekében a nem törékeny tartalmú küldeményektől megkülönböztetett módon kezeli. Törékeny küldemény esetén sem tartozik az MPL kártérítési felelősséggel abban az esetben, ha a kárt a küldemény belső tulajdonsága, a csomagolás kívülről észre nem vehető hiányossága okozta.



- A doboz oldala nyitott, nincs megfelelő oldal védelem és nedvszívó belső kitöltéssel sem rendelkezik a küldemény.
- A törékeny, könnyen szétfolyó anyagot tartalmazó tárgyak közül hiányzik a nedvszívó térkitöltő anyag. → A nem megfelelő belső csomagolás, vagy annak hiánya küldeménysérüléshez vezethet.

Folyékony, könnyen szétfolyó anyagok

- Folyadékokat, olajokat és könnyen olvadó zsiradékokat csak kettős csomagolásban lehet feladni.
- Ezeket az anyagokat légmentesen zárt tartályba (mint belső csomagolásba) kell elhelyezni, majd a tartályt fémből, megfelelő szilárdságú fából, tartós műanyagból vagy jó minőségű merev hullámpapír lemezből készült külső burkolatba kell tenni.
- A belső tartály és a külső burkolat között az egész folyadékmennyiség, olaj vagy zsiradék felszívására alkalmas nedvszívó anyagot (pl.: fűrészpor, vatta) kell elhelyezni, úgy, hogy a küldeménybe helyezett egyéb, sérülékeny tartalomrészeket megóvja.
- Nem kell kettős csomagolást alkalmazni, ha burkolatként légmentesen lezárt erős horgany acéllemez tartályt, illetőleg erős és nem törékeny műanyag tartályt (kannát) használnak.
- Műanyag tartályban folyékony anyagok csak oly módon helyezhetők el, hogy a tartály szájától számítva 4 cm mélységig a tartály üresen marad.
- A műanyag tartályokat megfelelő hordófogantyúval kell ellátni.
- A feladás csak „Törékeny” többletszolgáltatással/kezeléssel lehetséges.

Elektromos és IT eszközök csomagolása

- A tárgyakat a működésükhöz szükséges energia, illetőleg erőforrásokkal együtt (pl.: elem) úgy szabad a küldeményben elhelyezni, hogy a csomagolás a véletlenszerű működésbe lépést megakadályozza.
- Minden elemmel ellátott eszköznek inaktívnak kell lennie szállítás közben.
- Elemek szállításakor minden végződést védeni kell a rövidzárlatokkal szemben, betakarva őket szigetelő anyaggal (pl. szigetelőszalaggal, vagy minden egyes elem külön műanyag tasakba történő csomagolásával).
- A fémtárgyakat/fémrészeket mindig el kell választani az elemektől, hogy ne okozzanak rövidzárlatot pl. belső dobozok alkalmazásával.
- IT termékek esetében elfogadott az eredeti gyári csomagolás, amennyiben az megfelel a csomagolási feltételeknek, azaz a csomagolás többrétegű kartondobozba történik, a belső csomagolás pedig kitölti a teljes belső teret, biztosítva, hogy az eszköz ne tudjon elmozdulni.

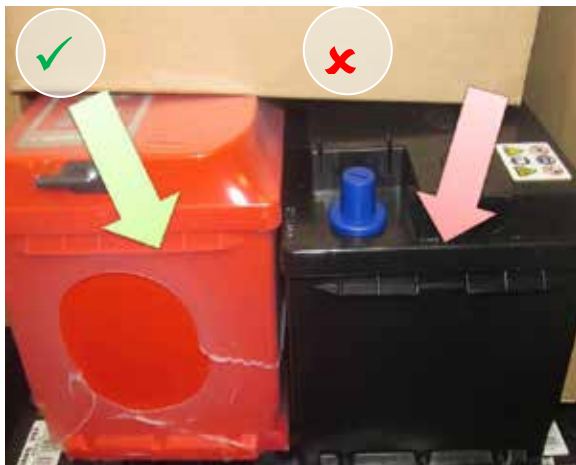
Akkumulátorok

Akkumulátorok az alábbi feltételek betartása mellett adhatók fel:

- házuk sértetlen;
- úgy vannak rögzítve, hogy nem tudnak szivárogni, elcsúszni, leesni vagy megrongálódni;
- el vannak látva kitámasztó eszközzel vagy megfelelően vannak halmazolva, pl.: raklapon;
- nincs a külsejükön veszélyes sav vagy lúg maradvány;
- rövidzárlat ellen védve vannak.

Akkumulátorok csomagolása

- Egy darab akkumulátort átlátszó zsugorfóliába vagy kartondobozba csomagolva lehet feladni, csomagolás nélkül nem adható fel.
- Egy darab akkumulátor kartondobozba csomagolása esetén a dobozt alul, felül, oldalt ki kell bélelni oly módon, hogy a tartalma ne mozdulhasson el. A csomagolást feltűnően el kell látni „AKKUMULÁTOR” felirattal.
- Amennyiben az akkumulátor egyedi súlya meghaladja a 40 kg-ot, vagy több darab akkumulátor kerül feladásra, akkor kézi vagy gépi anyagmozgató eszközzel mozgatható egységtrakomány-képző eszközön kell elhelyezni, fóliázva és az elmozdulás ellen pántolva.
- A 40 kg-ot meghaladó súlyú akkumulátorokat, külön-külön címhelyenként kell egységtrakomány-képző eszközön (egy egységtrakomány-képző egy címhely) elhelyezni és átadni úgy, hogy az egységtrakomány-képző (pl. raklap) a küldemény megbonthatatlan részét képezze.
- Amennyiben több 40 kg alatti akkumulátor kerül feladásra, akkor azok gyűjtőraklapon is szállíthatók, ebben az esetben a raklap mozgató segédeszközként szolgál, ezért a raklapon lévő árukat külön-külön is be kell csomagolni zsugorfóliába, vagy kartondobozba.



- ✓ Akkumulátor zsugorfóliába csomagolt módon.
- ✗ Az akkumulátor burkolata szállítás közben megsérülhet, belső tartalma kifolyhat, beszennyezhet más küldeményeket, és veszélyezteti a környezetet. → Akkumulátor nem adható fel csomagolás nélkül.

Felni nélküli motorkerékpár gumiabroncs

- Több darab motorkerékpár-gumiabroncs csomagolás nélkül, kizárólag olyan módon egybekötötten adható fel, amely a szolgáltatás teljesítése során biztosítja azok összetartozását.
- Az ilyen módon összekötött motorkerékpár-gumiabroncsok szélessége legfeljebb 750 mm, átmérője legfeljebb 500 mm, tömege legfeljebb 40 kg lehet.

Kerékpárok

Kizárólag tiszta állapotban adható fel, amennyiben:

- a kormány a vázzal párhuzamos irányba be van fordítva,
- a pedálok és egyéb kiálló tárgyak (pl.: kosár, csengő, támaszkerekek) le vannak szerelve és azok a vázhoz külön, olyan módon rögzítettek, hogy más küldeményekkel való érintkezésük esetén (egymásra rakás) vagy fizikai hatások (pl.: forgatás, címre állítás, csoportosítás) felmerülésekor sérülés ellen megfelelően védettek, és biztosítják, hogy a küldemény tartósan egyben maradjon,
- a hajtáslánc olajos elemei oly módon burkoltak, hogy attól más küldemény nem szennyeződik be,
- kizárólag törékeny és terjedelmes többletszolgáltatással/kezeléssel lehet feladni.



- ✓ Csomagolási előírásoknak megfelelően, szállításra előkészített kerékpárok készre szerelt állapotban, 3 rétegű kartonba csomagolva. A csomagolás a kerék résznél kivágva, a váz és a kormány dobozba csomagolva, pedál befordítva.

Az olyan áruk esetében, amelyek csomagolása nem teszi lehetővé a gépi anyagmozgató eszközökkel történő mozgatást (pl. ágymatrac), ügyelni kell arra, hogy a csomagoláson biztosított legyen a biztos fogási lehetőség (pl. fül, fogantyú, stb.) a könnyebb mozgathatóság érdekében.

Ha a feladásra szánt küldemény több darabból áll, azt további közös burkolatba (pl.: hullámkarton doboz, zsák, fa/fém/műanyag láda, fólia) kell foglalni, vagy egységképzőn (pl.: raklap) fóliázva és elmozdulás ellen pántolva kell elhelyezni. → A közös burkolatnak olyannak kell lennie, amely megfelelően biztosítja a küldemény összetartozását a teljes logisztikai folyamatban, továbbá azon a szükséges jelölések és feliratok tartósan elhelyezhetőek.



X Kockázatot jelent, mivel a rögzítő szalag, pánt, ragasztó sérülése esetén az egyedi egységek elválhatnak egymástól, címirat nélkülivé, az elvált részek beazonosíthatatlanná válnak. Amennyiben az egyes egységek közös burkolatba foglalása, vagy egységképzőre történő elhelyezése nem biztosítható, abban az esetben az egyes küldeményegységeket egyenként - egyedi küldeményenként - kell feladni, külön-külön azonosítószámmal és címirattal kell ellátni.

Kérjük, minden esetben vegye figyelembe az MPL csomagolási és lezárási szabályait, különös tekintettel a magas értéket képviselő, illetve csak bizonyos feltételek megléte esetén szállítható küldeményekre (azokra, melyek sérülésük esetén könnyen kisebb-nagyobb kárt okozhatnak, pl. vegyi áruk, egyéb folyadékok stb.).

A küldemények csomagolására vonatkozóan további termék specifikus információk a Posta honlapján közzétett [POSTAI SZOLGÁLTATÁSOK TERMÉKCLAP](#) dokumentumban, továbbá a [HELYES CÍMZÉS ÉS A KÜLDEMÉNYEK FELADÁSRA TÖRTÉNŐ ELŐKÉSZÍTÉSE](#) dokumentumban található.

Köszönjük, hogy elolvasta ajánlásunkat.

Amennyiben további olyan csomagolástechnikai kérdései merülnek fel, amelyre útmutatónk nem ad választ, kérjük, keresse postai kapcsolattartóját, vagy telefonos Ügyfélszolgálatunkat a **061 / 767-8282** telefonszámon.

Magyar Posta Logisztika

A Magyar Posta Zrt. fenntartja magának ezen útmutató mindenkori aktuális változatában szereplő információk megváltoztatásának jogát.