



**FELÜGYELETI SZOLGÁLTATÁS
ÁLTALÁNOS SZERZŐDÉSI FELTÉTELEI**

HATÁLYOS 2017. JÚLIUS 1-TŐL

1. ÁLTALÁNOS ADATOK, ELÉRHETŐSÉGEK.....	5
1.1. A felügyeleti szolgáltató neve és címe.....	5
1.2. A felügyeleti szolgáltató központi ügyfélszolgálatának elérhetőségei	5
1.3. A felügyeleti szolgáltató hibabejelentőjének elérhetősége, üzemeltetői bejelentések fogadása.....	5
1.4. Internetes elérhetőség.....	6
1.5. Az általános szerződési feltételek elérhetősége	6
2. BEVEZETŐ RENDELKEZÉSEK	6
3. AZ ÁSZF-BEN ALKALMAZOTT FOGALMAK, MEGHATÁROZÁSOK	7
4. A FELÜGYELETI SZOLGÁLTATÓI SZERZŐDÉS MEGKÖTÉSE ÉS FELTÉTELEI.....	8
4.1. A felügyeleti szolgáltatói szerződés megkötésére vonatkozó eljárás, a felügyeleti szolgáltatói szerződés megkötésére irányuló ajánlat tartalmi elemei.....	8
4.2. A felügyeleti szolgáltatói szerződés megkötéséhez szükséges adatok listája.....	13
4.3. A felügyeleti szolgáltatások igénybevételének módja és feltételei, a szolgáltatás igénybevételének esetleges időbeli, személyi, tárgyi és egyéb korlátai.....	14
4.4. Az üzemeltetői hozzáférési pont létesítésére, vagy hálózati végponthoz, hálózathoz történő csatlakozására és a szolgáltatás megkezdésére vállalt határidő.....	15
4.5. A felügyeleti szolgáltatói szerződést érintő, az állami támogatás igénybevételével kapcsolatos feltételek.....	15
5. A FELÜGYELETI (ÜZEMELTETŐI) SZOLGÁLTATÁS TARTALMA	16
5.1. A felügyeleti szolgáltató által nyújtott felügyeleti (üzemeltetői) szolgáltatás leírása	16
5.2. A szolgáltatás igénybevehetőségének földrajzi területe.....	18
5.3. A segélyhívó szolgáltatásokhoz való hozzáférésre, a segélyhívó szolgáltatások használatára, valamint a hívó helyére vonatkozó információhoz való hozzáférésre, és az információk felhasználására vonatkozó leírás	18
5.4. A felügyeleti szolgáltató felelősségi határát jelentő üzemeltetői hozzáférési pont helye	18
5.5. Az AFE megrendelése, adás-vétele, automataberendezésbe történő beszerelése	18
5.5/A. AFE átszerelése az Üzemeltető által működtetett másik automataberendezésbe...	20
5.5/B. AFE protokollváltás.....	21
5.5/C. AFE perifériaváltás	21
5.6. Az AFE selejtezése	21
6. A FELÜGYELETI SZOLGÁLTATÁS MINŐSÉGE, BIZTONSÁGA	22
6.1. Tájékoztatás azon intézkedésekről, amelyeket a felügyeleti szolgáltató a hálózat és szolgáltatás biztonságát és a hálózat egységét befolyásoló eseményekkel és fenyegetésekkel, valamint sebezhető pontokkal kapcsolatban tehet.....	22
7. AZ AUTOMATABERENDEZÉS CSATLAKOZTATÁSÁNAK FELTÉTELEI.....	23
7.1. Az AFE tulajdonjogait gyakorló személy megnevezése, címe, székhelye, telephelye, adószáma, nyilvántartási száma	23

7.2.	Az AFE-val kapcsolatos szervizelési tevékenységet végző szervezet neve, címe, székhelye, telephelye vagy fióktelepének adatai.....	23
7.3.	Az AFE más automataberendezésbe történő átszerelése és átszemélyesítése esetén eljáró személy megnevezése, címe, székhelye, telephelye.....	23
7.4.	Az Üzemeltetői bejelentések, panaszok intézésének, kezelésének módja	24
7.5.	A felügyeleti szolgáltató által kezelt adatok fajtái, tárolásuk és esetleges továbbításuk célja és időtartama, az adatok továbbításának biztosítása, az adatbiztonság, valamint az Üzemeltetőnek az adatkezeléssel kapcsolatos jogairól és kötelezettségeiről szóló tájékoztatás	25
7.6.	A felügyeleti szolgáltatások díja, ezen belül a hatósági áras díjak, az egyszeri szabadáras díjak, rendszeres szabadáras díjak számszerű és egyértelmű mértéke, a díjfizetés és a számlázás módja és ideje	26
7.7.	A felügyeleti szolgáltató informatikai rendszerének zártságát auditáló tanúsító szervezet megnevezése és elérhetősége	28
7.8.	A felügyeleti szolgáltató informatikai rendszerének zártságát igazoló tanúsítvány azonosítója	28
8.	A SZOLGÁLTATÁS SZÜNETELTETÉSE, KORLÁTOZÁSA, FELFÜGGESZTÉSE	29
8.1.	A felügyeleti szolgáltatás szüneteltetésének esetei, feltételei, az Üzemeltető által kérhető szüneteltetés leghosszabb időtartama	29
8.2.	A felügyeleti szolgáltatás korlátozásának, így különösen az Üzemeltető által indított vagy az Üzemeltetőnél végződött adatforgalom korlátozásának, a felügyeleti szolgáltatás minőségi vagy más jellemzői csökkentésének esetei és feltételei, továbbá a megvalósításának módjai.....	30
8.3.	A felügyeleti szolgáltatás felfüggesztésének esetei és feltételei	30
9.	AZ ÜGYFÉLKAPCSOLAT, HIBAEHÁRÍTÁS, PANASZKEZELÉS, JOGVITÁK	30
9.1.	Hibabejelentések kezelése, folyamata, a vállalt hibaelhárítási határidő, a hibabejelentések nyilvántartásba vételére és a hiba elhárítására vonatkozó eljárás	30
9.2.	Az Üzemeltető jogai a felügyeleti szolgáltatás hibás teljesítése esetén	31
9.3.	Az Üzemeltetői panaszok kezelése, folyamata (díjreklamáció és kártérítési igények intézése).....	31
9.4.	Az ügyfélszolgálat működése, az ügyfelek felügyeleti szolgáltató által vállalt kiszolgálási ideje.....	31
9.5.	Tájékoztatás a szolgáltatással összefüggő jogviták peres és peren kívüli kezdeményezésének lehetőségéről és feltételeiről, a békéltető testülethez való fordulás jogáról, az eljárásra jogosult hatóságok, békéltető testület és egyéb szervezetek megnevezése, elérhetőségeik (cím, telefonszám, egyéb elérhetőség) feltüntetése	31
10.	DÍJAK, DÍJSZABÁS, DÍJFIZETÉS, SZÁMLÁZÁS, KÁRTÉRÍTÉS, KÖTBÉR	32
10.1.	A felügyeleti szolgáltatásokért fizetendő díjak meghatározása, mértéke, a hibajavításhoz kapcsolódó díjak, a felügyeleti szolgáltatói szerződés megszűnése, módosítása, a szolgáltatás szüneteltetése, korlátozása alkalmával esedékessé váló díjak, díjazási feltételek, ideértve az automataberendezéssel kapcsolatos költségszámítást, díj visszatérítési kötelezettséget is.....	32

10.2. A díjfizetés és számlázás módja, rendszeressége, a számlák kézbesítésének időpontja, minden egyéb díj	32
10.3. A különböző fizetési módokból adódó, Üzemeltetőt érintő eltérések	33
10.4. A kártérítési eljárás szabályai	33
10.5. Az Üzemeltetőt megillető kötbér meghatározása, mértéke és a kötbérfizetés módjai	33
11. A FELÜGYELETI SZOLGÁLTATÓI SZERZŐDÉS IDŐTARTAMA.....	34
12. ADATKEZELÉS, ADATBIZTONSÁG	34
12.1. A felügyeleti szolgáltató által kezelt adatok fajtái, tárolásuk és esetleges továbbításuk célja, időtartama	34
12.2. Az Üzemeltető tájékoztatása az adatbiztonsági szabályokról, továbbá az adatkezeléssel kapcsolatos jogairól és kötelezettségeiről	34
13. A FELÜGYELETI SZOLGÁLTATÓI SZERZŐDÉS MÓDOSÍTÁSÁNAK ÉS MEGSZŪNÉSÉNEK ESETEI ÉS FELTÉTELEI.....	34
13.1. A felügyeleti szolgáltató által kezdeményezett szerződésmódosítás esetei, feltételei, a felügyeleti szolgáltató jogosultsága az egyoldalú szerződésmódosításra, az Üzemeltető erről történő tájékoztatásának módja, az egyoldalú szerződésmódosítással kapcsolatban az Üzemeltetőt megillető jogok	35
13.2. Az Üzemeltető által kezdeményezett szerződésmódosítás esetei, feltételei, a módosítás teljesítésének határideje	35
13.3. A felügyeleti szolgáltató általi szerződésfelmondás esetei, feltételei.....	36
13.4. Az Üzemeltető általi szerződésfelmondás esetei, feltételei.....	37
13.5. Egyéb felügyeleti szolgáltatói szerződés megszűnési esetek és feltételeik	38
14. AZ ÜZEMELTETŐNEK A SZOLGÁLTATÁS IGÉNYBEVÉTELÉVEL KAPCSOLATOS EGYÉB KÖTELEZETTSÉGEI	38
14.1. Együttműködési és tájékoztatási kötelezettség.....	38
14.2. A felügyeleti szolgáltatás rendeltetésszerű használata	39
14.3. Az automataberendezéssel vagy az Üzemeltetőnek átadott, de a felügyeleti szolgáltató tulajdonát képező más elektronikus eszközökkel kapcsolatos kötelezettségek	39
14.4. Az adatváltozás bejelentése.....	39
14.5. Felek közötti kapcsolattartás módja.....	40

1. ÁLTALÁNOS ADATOK, ELÉRHETŐSÉGEK

1.1. A felügyeleti szolgáltató neve és címe

Név: Magyar Posta Zártkörűen Működő Részvénytársaság
(Magyar Posta Zrt.)
 Székhelye: 1138 Budapest, Dunavirág utca 2-6.
 Postacíme: 1540 Budapest
 Cégjegyzékszám: 01-10-042463
 Adószáma: 10901232-2-44

1.2. A felügyeleti szolgáltató központi ügyfélszolgálatának elérhetőségei

Telefonszám	06-1-421-7242
Faxszám	06-46-320-136
Üzenetküldés	https://www.posta.hu/ugyfelszolgalat/webform/automata_felugyelet
Telefonos, internetes ügyfélfogadási idő	Hétfőtől-péntekig 8-16 óra között
Személyes ügyfélfogadás	1101 Budapest, Üllői út 114-116.
Postacím	3512 Miskolc
Személyes ügyfélfogadási idő	Hétfőtől-szerdáig 8-17 óra, csütörtökön 8-20 óra, pénteken 8-16 óra között.

1.3. A felügyeleti szolgáltató hibabejelentőjének elérhetősége, üzemeltetői bejelentések fogadása

1) A felügyeleti szolgáltató az alábbi ügytípusokhoz hozzárendelt következő elérhetőségeken teszi lehetővé webform használata útján az üzemeltetői bejelentések megtételét:

- a felügyeleti szolgáltatás jelen Általános Szerződési Feltételek (a továbbiakban: ÁSZF) 4.1. pontja szerinti igénybevétellel kapcsolatos kérdések, a felügyeleti szolgáltatói szerződésre vonatkozó információk, változások bejelentése:
https://www.posta.hu/ugyfelszolgalat/webform/automata_felugyelet
- az Automata Felügyeleti Egység működési vagy telekommunikációs hibája, Online Üzemeltetői Felülettel kapcsolatos hibabejelentés:
https://www.posta.hu/ugyfelszolgalat/webform/afe_hibabejelentes
- az automataberendezés üzemeltetési helyének módosítása:
<https://fszkr.posta.hu/#/>
- az Automata Felügyeleti Egység beszerelésének igénylése szüneteltetésből ismételt üzembe helyezésben érintett automataberendezésbe:
https://www.posta.hu/ugyfelszolgalat/webform/afe_nelkuli_szuneteltetett_automatak_uzembe_helyezese
- AFE leválasztása inaktív vagy szüneteltetett automataberendezésből, leválasztott AFE hozzárendelése az Üzemeltető által működtetett másik automataberendezéshez, AFE leválasztása és ezzel egyidejűleg hozzárendelése az Üzemeltető által azonos vagy más üzemeltetési helyen működtetett másik automataberendezéshez:
https://www.posta.hu/ugyfelszolgalat/webform/AFE_ATSZERELESE_UGYANAZON_UZEMELTETO_AUTOMATAJABA
- perifériaváltás, protokollváltás:
https://www.posta.hu/ugyfelszolgalat/webform/AFE_PERIFERIAK_MODOSITASA

- g) AFE számlareklamáció:
https://www.posta.hu/ugyfelszolgalat/webform/afe_szamlareklamacio
- h) éves felülvizsgálat igénylése:
https://www.posta.hu/ugyfelszolgalat/webform/afe_egyedi_evesfelulvizsgalat

1.4. Internetes elérhetőség

WWW.POSTA.HU

1.5. Az általános szerződési feltételek elérhetősége

- 1) Jelen ÁSZF megtalálható a felügyeleti szolgáltató honlapján közzétett **ÁLTALÁNOS SZERZŐDÉSI FELTÉTELEK** oldalon.

2. BEVEZETŐ RENDELKEZÉSEK

1) A Magyar Posta Zrt. (a továbbiakban: felügyeleti szolgáltató) az élelmiszer-értékesítést kezelőszemélyzet nélkül végző automaták műszaki követelményeiről, az automaták üzemeltetéséről és szervizeléséről, valamint az automatákban rögzített adatoknak az állami adó- és vámhatóság felé történő szolgáltatásáról szóló 31/2016. (IX.2.) NGM rendelet (a továbbiakban: NGM rendelet) szerinti felügyeleti szolgáltatói engedéllyel rendelkezik. A Budapest Főváros Kormányhivatala Metrológiai és Műszaki Felügyeleti Főosztály által kiadott felügyeleti szolgáltatói engedély száma: W001.

2) A felügyeleti szolgáltató által az élelmiszer-értékesítést kezelőszemélyzet nélkül végző automataberendezésekben (a továbbiakban: automataberendezés) rögzített adatok Nemzeti Adó- és Vámhivatal (a továbbiakban: NAV) felé történő szolgáltatásként nyújtott tevékenység (a továbbiakban: felügyeleti szolgáltatás) részletes feltételeit a jelen ÁSZF tartalmazza.

3) A felügyeleti szolgáltató az általa nyújtott felügyeleti szolgáltatás keretében – a jelen ÁSZF alapján és szerint – adatok rögzítésének és NAV felé történő szolgáltatásának technikai lebonyolítását végzi az Automata Felügyeleti Egység automataberendezésbe történő beszerelésével, és az automataberendezés működése során történő folyamatos működtetésével (ideértve szervizelés, karbantartás, felülvizsgálat). A felügyeleti szolgáltató a jelen ÁSZF-ben foglaltak alapján és szerint vállalja az Automata Felügyeleti Egység adás-vételével kapcsolatos megrendelések fogadását, annak beszerelését, szervizelését, karbantartását és felülvizsgálatát is.

3/A) A felügyeleti szolgáltató az általa nyújtott felügyeleti szolgáltatás keretében – a jelen ÁSZF alapján és szerint – adatok rögzítését és Üzemeltető felé való továbbítását, valamint a szoftveres feldolgozását biztosítja. A felügyeleti szolgáltatás ellátására vonatkozó részletes szerződési feltételeket jelen ÁSZF tartalmazza.

4) Jelen ÁSZF-ben nem szabályozott kérdésekben a magyar jog, különösen az adózás rendjéről szóló 2003. évi XCII. törvény (a továbbiakban: Art.), az NGM rendelet, az élelmiszer-értékesítést kezelőszemélyzet nélkül végző automataberendezések üzemeltetői számára az Automata Felügyeleti Egység beszerzéséhez nyújtandó támogatásról szóló 20/2017. (VII. 31.) NGM rendelet (a továbbiakban: támogatási rendelet), valamint a Polgári Törvénykönyvről szóló 2013. évi V. törvény (a továbbiakban: Ptk.) rendelkezései az irányadóak.

5) A felügyeleti szolgáltató az ÁSZF módosítását legkésőbb a változás hatálybalépését megelőző második napon nyilvánosságra hozza. A változásról szóló értesítést honlapján az

[ÁLTALÁNOS SZERZŐDÉSI FELTÉTELEK](#) oldalon illetve a felügyeleti szolgáltatásról szóló tájékoztató aloldalán jól látható módon közzéteszi.

3. AZ ÁSZF-BEN ALKALMAZOTT FOGALMAK, MEGHATÁROZÁSOK

- 1) Automataberendezés: az élelmiszer-értékesítést kezelőszemélyzet nélkül végző berendezés.
- 2) Automata Felügyeleti Egység (a továbbiakban: AFE): az automataberendezésbe szerelt azon önállóan elkülöníthető zárt, elektronikus adattároló és adatkommunikációs egység, mely az Art. 22/D. §-ában és az NGM rendeletben foglalt előírások szerint rögzíti az automataberendezéssel történő értékesítések adatait, az automataberendezés egyes műszaki adatait, továbbá a felügyeleti szolgáltató által üzemeltetett informatikai rendszer elemeként részt vesz az automataberendezés és a NAV közötti titkosított adatkommunikációban.
- 3) AFE gyártó: azon szervezet, akitől a felügyeleti szolgáltató bizományosi szerződés keretében az AFE-t megrendeli.
- 4) Automataberendezés regisztrációs száma: az élelmiszer-értékesítést kezelőszemélyzet nélkül végző automataberendezés üzemeltetőjének adókötelezettségéről, a bejelentési eljárásért fizetendő igazgatási szolgáltatási díj beszedésének, kezelésének, nyilvántartásának és visszatérítésének részletes szabályairól szóló 41/2014. (XII. 29.) NGM rendelet szerinti egyedi regisztrációs szám.
- 5) Átszemélyesítés: üzembe helyezett AFE más üzemeltetőhöz rendelése új üzembe helyezési kód igénylését követően.
- 6) Blokkolt állapot: olyan állapot, amelyben az automataberendezés üzemszerű használatra, értékesítési tranzakció elvégzésre nem alkalmas.
- 7) Felügyeleti szolgáltatásba nem beköthető automataberendezés: olyan automataberendezés, amely műszaki jellegéből adódóan nem alkalmas AFE-vel való együttműködésre. A felügyeleti szolgáltató kötelezettséget vállal arra, hogy az AFE-t érintő valamennyi felmerülő probléma megoldásának érdekében együttműködik az Üzemeltetővel.
- 8) NAV szerver: a felügyeleti szolgáltató rendszerével kommunikáló, NAV által működtetett informatikai rendszer.
- 9) Üzembe helyezés: az Üzemeltető számára szánt AFE első, továbbá az Üzemeltető személyének megváltozását követő rendeltetészerű használatának megkezdése és Üzemeltetőhöz, valamint automataberendezéshez (regisztrációs szám) rendelése a 16 jegyű NAV üzembe helyezési kód által.
- 10) Üzemeltetési hely: az automataberendezés működtetési helye.
- 11) Üzemeltető: az élelmiszer-értékesítést kezelőszemélyzet nélkül végző automataberendezés üzemeltetőjének adókötelezettségéről, a bejelentési eljárásért fizetendő igazgatási szolgáltatási díj beszedésének, kezelésének, nyilvántartásának és visszatérítésének részletes szabályairól szóló 41/2014. (XII. 29.) NGM rendelet alapján a NAV részére bejelentett – adószámmal rendelkező – adóalany.

12) Telepítőkészlet: az AFE automataberendezésbe történő beszereléséhez szükséges, az adott automataberendezés műszaki jellegzetességének megfelelő csatlakozókat, kábeleket, (tartozékokat) tartalmazó eszköze gyűttes.

4. A FELÜGYELETI SZOLGÁLTATÓI SZERZŐDÉS MEGKÖTÉSE ÉS FELTÉTELEI

1) A felügyeleti szolgáltató az általa nyújtott felügyeleti szolgáltatást az NGM rendelet 25. §-a szerinti felügyeleti szolgáltatói szerződés alapján és szerint nyújtja. E felügyeleti szolgáltatói szerződés az NGM rendelet szerinti felügyeleti szolgáltatói szerződésre vonatkozó jogoknak és kötelezettségeknek való megfelelést is biztosítja a jelen ÁSZF-ben foglaltak szerint.

4.1. A felügyeleti szolgáltatói szerződés megkötésére vonatkozó eljárás, a felügyeleti szolgáltatói szerződés megkötésére irányuló ajánlat tartalmi elemei

1) A felügyeleti szolgáltatói szerződés a jelen ÁSZF elfogadását tartalmazó az **1. SZ. MELLÉKLET** szerinti Elfogadó nyilatkozat és a 3) bekezdés szerinti mellékletek felügyeleti szolgáltató részéről történő átvételének elismerésével jön létre. A felügyeleti szolgáltatói szerződés abban az esetben is létrejön, ha az Üzemeltető az Elfogadó Nyilatkozat és a 3) bekezdés szerinti mellékletek felügyeleti szolgáltató részére történő átadásakor az 5/A) bekezdés szerinti műszaki adatokat nem, vagy nem teljeskörűen adta meg. A felügyeleti szolgáltató az NGM rendeletben foglalt feltételek teljesülése esetén a felügyeleti szolgáltatás igénybevételének – a jelen ÁSZF-ben foglaltaktól eltérő vagy azt kiegészítő – feltételeiről külön írásba foglalt szerződésben állapodhat meg az Üzemeltetővel.

2) Az Üzemeltető a felügyeleti szolgáltatás nyújtására vonatkozó igényét

- a felügyeleti szolgáltató jelen ÁSZF-jének elfogadásáról, valamint
- amennyiben a felügyeleti szolgáltató ezt írásos formában kéri, az üzemeltetési helyet rendelkezésre bocsátó harmadik személynek az automataberendezés üzemeltetési helyén történő elhelyezéséről szóló – a 6) bekezdés szerinti – hozzájáruló nyilatkozatának vagy az arról készült másolat utólagos rendelkezésre bocsátásáról szóló aláírt Elfogadó nyilatkozat és – a b) alpontban foglaltak kivételével – a szükséges mellékletek két eredeti példányának személyes átadásával jelenti be a felügyeleti szolgáltató által működtetett, a **2. SZ. MELLÉKLET** szerinti ügyintézésre alkalmas ügyfélszolgálati pontok valamelyikén vagy – amennyiben a felügyeleti szolgáltató egyedi esetben lehetővé teszi – az Üzemeltető által meghatározott helyszínén.

3) Az Elfogadó nyilatkozathoz kötelezően csatolandó mellékletek a következők:

- az Üzemeltető képviseletére jogosult személy részéről az aláírási címpéldány vagy aláírás minta másolata, vagy amennyiben az Üzemeltető egyéni vállalkozó, úgy az egyéni vállalkozó aláírását tartalmazó igazolványának másolata;
- az automataberendezések 5) bekezdés szerinti azonosító adatait tartalmazó – a 4) bekezdés szerint elkészített – kimutatás;
- az Üzemeltető 1. sz. melléklet szerinti Elfogadó nyilatkozatban megadott bankszámlát vezető pénzforgalmi szolgáltatója elvárásainak mindenben megfelelő és az Üzemeltető, valamint a számlavezető pénzforgalmi szolgáltató által is aláírt, beszédési megbízás befogadására és teljesítésére vonatkozó, az Elfogadó Nyilatkozat 2. sz. melléklete szerinti – vagy lényeges tartalmi elemeiben ennek megfelelő – felhatalmazás.

4) Az Elfogadó nyilatkozat valamint az automataberendezések adataira vonatkozó az 5) bekezdés szerinti azonosító adatokat tartalmazó mellékletének elektronikus kitöltését és nyomtatását a felügyeleti szolgáltató honlapján kialakított **AUTOMATA FELÜGYELET** oldalon lehet kezdeményezni. A <https://fszelfogadasinyilatkozat.posta.hu/> felületre feltöltött adatok a

kitöltést követően automatikusan generált pdf fájl mellett elektronikusan is rögzítésre majd továbbításra kerülnek a felügyeleti szolgáltató felé. Amennyiben az Üzemeltető az 5/A) bekezdés szerinti műszaki adatokat a felügyeleti szolgáltatás nyújtására vonatkozó igény 2) bekezdés szerinti bejelentésével egyidejűleg az Elfogadó nyilatkozat mellékleteként nem adja meg, úgy az Üzemeltetőnek a <https://fszelfogadasinyilatkozat.posta.hu/> felületre feltöltött adatokat tartalmazó xls fájlt – annak érdekében, hogy az 5/A) bekezdésben foglaltak szerint utólagosan tudja szolgáltatni – további ügyintézés érdekében le kell mentenie. Az Üzemeltető az adatainak sikeres rögzítését, mentését és véglegesítését követően az Elfogadó Nyilatkozaton megadott hivatalos kapcsolattartói (a továbbiakban: kapcsolattartó) e-mail címére kapja meg a rögzített adatokat tartalmazó az alkalmazás által generált pdf fájlokat. A 2. SZ. MELLÉKLET szerinti, a felügyeleti szolgáltató által működtetett, ügyintézésre alkalmas ügyfélszolgálati pontok valamelyikén vagy – amennyiben a felügyeleti szolgáltató egyedi esetben lehetővé teszi – az Üzemeltető által meghatározott helyszínen, az e-mail üzenetben kapott pdf fájlok nyomtatott és cégszerűen aláírt példányait szükséges a felügyeleti szolgáltató részére a 2) bekezdés szerint átadni.

5) A felügyeleti szolgáltató honlapján a felügyeleti szolgáltatás igénybevételére vonatkozó igény 2) bekezdés szerinti bejelentését megelőzően

- a) az automataberendezések regisztrációs számát;
- b) az automataberendezések üzemeltetési helyének pontos, – a konkrét elhelyezés beazonosítására alkalmas – teljes részletességű megjelölését;
- c) az automataberendezés kapcsolattartójának nevét, e-mail címét, telefonszámát az Üzemeltetőnek az Elfogadó nyilatkozat mellékleteként hiánytalanul meg kell adnia.

5/A) Amennyiben az Üzemeltető

- a) az automataberendezés
 - aa) gyártóját;
 - ab) típusát;
 - ac) ¹
 - ad) üzembe helyezési kódját²
- b) a vezérlő egység
 - ba) gyártóját;
 - bb) típusát;
 - bc) szoftver verzióját;
 - bd) kezelt fizetési protokollját (MDB/EXE/BDV/Parallel/egyéb);
 - be) jelenleg használt fizetési protokollját;
- c) az érmevizsgáló
 - ca) gyártóját;
 - cb) típusát;
 - cc) kezelt fizetési protokollját (MDB/EXE/BDV/Parallel/egyéb);
- d) a bankjegyzsgáló
 - da) gyártóját;
 - db) típusát;
 - dc) kezelt fizetési protokollját (MDB/EXE/BDV/Parallel/egyéb);
- e) a bankkártya terminál
 - ea) gyártóját;
 - eb) típusát;
 - ec) kezelt fizetési protokollját (MDB/EXE/BDV/Parallel/egyéb);
- f) az egyéb cashless eszköz
 - fa) gyártóját;
 - fb) típusát;
 - fc) kezelt fizetési protokollját (MDB/EXE/BDV/Parallel/egyéb);

¹ Hatályát veszítette 2017. július 24-én.

² 2017. szeptember 18-át követő szerződéskötés kezdeményezésekor az üzembe helyezési kód megadása kötelező.

- g) az egyéb telemetria eszköz
 - ga) gyártóját;
 - gb) típusát;
 - gc) kezelt protokollját (MDB/EXE/BDV/Parallel/egyéb);
 - gd) bekötési módját (Master/Slave/egyéb);
- h) NAV-nál jelentett állapotát: Aktív/Inaktív (opcionális).

a felügyeleti szolgáltatás nyújtására vonatkozó igény 2) bekezdés szerinti bejelentésével egyidőben az Elfogadó nyilatkozat mellékleteként nem adta meg, azokat a <https://fszelfogadasnyilatkozat.posta.hu/> felületre feltöltött 5) bekezdés szerinti azonosító adatokat tartalmazó kimutatást az afe@posta.hu e-mail címre legkésőbb 7 napon belül meg kell küldenie.

5/B) Amennyiben az Üzemeltető az automataberendezés 5) és 5/A) bekezdések szerinti valamely azonosító-, és műszaki adatát megtévesztően, vagy hiányosan adta meg, a felügyeleti szolgáltató úgy nyilatkozhat, hogy az AFE beszerelési igény nem teljesíthető és a felügyeleti szolgáltatási szerződéstől az adott automataberendezés vonatkozásában elállhat.

5/C) Amennyiben az Üzemeltetőnek az automataberendezés valamely adatára vonatkozó nyilatkozatában foglaltak a felügyeleti szolgáltatónak az igény teljesíthetőségével kapcsolatos 10) bekezdés szerinti vizsgálata elvégzéséhez nem megfelelő pontossággal – így különösen az automataberendezés vagy bármely egységének gyártója, típusa, kommunikációs protokollja „egyéb” megjelöléssel – vagy hiányosan kerülnek megadásra, de a felügyeleti szolgáltató eltekint az 5/B) bekezdés alkalmazásától és az adatok rendelkezésre állása érdekében a felügyeleti szolgáltatótól az üzemeltetési helyen helyszíni intézkedés szükséges, a felügyeleti szolgáltató az előzetes helyszíni bevizsgálás céljából történő kiszállás díjaként (kiszállás01) 12.000 Ft + áfa összeget számít fel és számláz ki az Üzemeltető részére.

6) Amennyiben az Üzemeltető az Elfogadó nyilatkozat 2) bekezdés szerinti átadásával egyidejűleg ilyen mellékletet külön nem csatolt vagy azt nem valamennyi érintett automataberendezés vonatkozásában csatolta, az Elfogadó nyilatkozat aláírásával az Üzemeltető kifejezetten is kötelezettséget vállal arra, hogy az üzemeltetési helyet rendelkezésre bocsátó harmadik személynek az automataberendezések üzemeltetési helyén történő elhelyezéséről szóló kifejezett hozzájárulását tartalmazó nyilatkozatát a felügyeleti szolgáltató erre vonatkozó esetleges megkeresésétől számított 45 napon belül a felügyeleti szolgáltató afe@posta.hu e-mail címére megküldi. E nyilatkozatnak kötelezően tartalmaznia kell

- a) az elhelyezést biztosító harmadik személy (adóalany) nevét, székhelyét, telephelyét, adószámát;
- b) az adott helyen üzemelő automataberendezések regisztrációs számait;
- c) az elhelyezés pontos – a konkrét elhelyezés beazonosítására alkalmas – teljes részletességű helyének megjelölését;
- d) az Üzemeltető adóalany nevét, székhelyét, adószámát.

7) A felügyeleti szolgáltató a formai szempontból hibátlan Elfogadó nyilatkozat átvételét a nyilatkozat egyik eredeti példányán elismeri. A felügyeleti szolgáltatói szerződés a 2) bekezdés szerinti Elfogadó nyilatkozat és a 3) bekezdés szerinti mellékletének elektronikus kitöltését és nyomtatását követően átadott papíralapú példányok felügyeleti szolgáltató részéről történő átvételének elismerésével jön létre. A felügyeleti szolgáltatói szerződés abban az esetben is létrejön, ha az Üzemeltető az Elfogadó Nyilatkozat és a 3) bekezdés szerinti mellékletek felügyeleti szolgáltató részére történő átadásakor az 5/A) bekezdés szerinti műszaki adatokat nem, vagy nem teljeskörűen adta meg.

8) Az Üzemeltető tudomásul veszi, hogy a felügyeleti szolgáltatói szerződés létrejöttéhez kapcsolódóan a felügyeleti szolgáltató a jelen ÁSZF-et az 1.5. pont 1) bekezdés szerint, elektronikus formában bocsátja a rendelkezésére.

9) Az Elfogadó nyilatkozat aláírásával az Üzemeltető tudomásul veszi, hogy a felügyeleti szolgáltató jogosult az Üzemeltető nevében az Elfogadó nyilatkozatot aláíró természetes személy képviselői jogosultságának és személyazonosságának ellenőrzését a felügyeleti szolgáltatói szerződés létrejöttének a 7) bekezdés szerinti visszaigazolását követően hitelt érdemlő módon elvégezni.

10) A felügyeleti szolgáltatási szerződéssel kapcsolatos 9) bekezdés szerinti adatellenőrzést követően a felügyeleti szolgáltató haladéktalanul, de legkésőbb a felügyeleti szolgáltatói szerződés létrejöttét követő 45 napon belül elvégzi az igény teljesíthetőségével kapcsolatos vizsgálatait, és e határidőn belül e-mailben nyilatkozik és értesíti az Üzemeltetőt a 4.2. pont 1) bekezdés b) alpontja szerinti kapcsolattartóját arról, hogy

- a) az igény teljesíthető;
- b) az igényt nem képes teljesíteni, mivel az automataberendezésbe annak műszaki adottságai miatt az AFE nem szerelhető be. A felügyeleti szolgáltató kötelezettséget vállal arra, hogy az AFE-t érintő valamennyi felmerülő probléma megoldásának érdekében együttműködik az Üzemeltetővel.

11) Amennyiben a felügyeleti szolgáltató a 10) bekezdés b) pontja szerinti nyilatkozatot tesz, úgy ezzel egyidejűleg arról is nyilatkozik, hogy a felügyeleti szolgáltatói szerződéstől eláll. Erről a felügyeleti szolgáltató a NAV-ot is írásban külön tájékoztatja.

12) Az automataberendezés AFE-val való ellátásának műszaki feltétele, hogy

- a) az automataberendezés illetve a kapcsolni kívánt perifériák a 3 piaci standardnak tekinthető kommunikációs protokollok (BDV, MDB, EXE) legalább egyikét a szabványos protokoll leírásnak megfelelően, teljes parancskészlettel alkalmazzák;
- b) az automataberendezés a rendeltetésszerű használatra annak valamennyi objektív feltétele tekintetében alkalmas (nem hibás), vagy amennyiben e feltétel biztosítása érdekében intézkedés szükséges, úgy azt az Üzemeltető 14 napon belül – ennek eredményéről a felügyeleti szolgáltató egyidejű tájékoztatásával – foganatosítja.

13) Amennyiben az Üzemeltető nyilatkozata ellenére az AFE beszerelése során megállapítást nyer, hogy az automataberendezés nem a szabvány szerint használja a kommunikációs protokollokat, illetve az automataberendezések 5/A) bekezdés szerinti műszaki adatait tartalmazó kimutatásban a műszaki paramétereket az Üzemeltető az 5/A) bekezdés szerinti határidőig hiányosan vagy pontatlanul tüntette fel, az alábbi lehetőségek állnak fenn:

- a) a felügyeleti szolgáltatónak joga van az AFE beszerelésétől elállni;
- b) az Üzemeltetőnek lehetősége van felvenni a kapcsolatot az automataberendezés gyártójával vagy harmadik személlyel a szükséges módosítások elvégzése érdekében. Ezen egyeztetések, potenciálisan szükséges automataberendezés vezérlő firmware frissítés minden esetben az Üzemeltető felelősségi körébe tartozik. Amennyiben az Üzemeltetőnek sikerült a műszaki megfelelőségi problémát elhárítania, újabb beszerelési időpontot kérhet, amit a felügyeleti szolgáltató terheltsége függvényében, minél előbb beütemez és visszajelez. Ebben az esetben az újabb kiszállás költségeként – az 5/C) bekezdésben foglaltaknak megfelelően – az Üzemeltetőt 12.000 Ft + áfa/üzemeltetési hely díj (kiszállás01) is terheli.
- c) olyan automataberendezések esetében, ahol a gyártó nem fellelhető, illetve nem tud kereskedelmileg elfogadható kondíciók mellett megoldást kínálni, az Üzemeltető ajánlatot kérhet a felügyeleti szolgáltatótól az AFE Firmware módosítására az adott automataberendezés típusal való kompatibilitás kifejlesztésére. A felügyeleti szolgáltató a szabad kapacitásai függvényében, a lehető legkorábban ajánlatot ad, benne a szállítási határidő és költségek megjelölésével, aminek elfogadását az Üzemeltető a felügyeleti szolgáltató felé jelzi.

13/A) Amennyiben a 12) bekezdés b) alpontjában foglalt kötelezettségének az Üzemeltető az ott meghatározott határidőn belül nem tesz eleget – mivel objektív körülményekből

következően az AFE automataberendezésbe történő beszerelése az Üzemeltetőnek felróható ok miatt akadályba ütközik – a felügyeleti szolgáltatói szerződés az érintett automataberendezés vonatkozásában a jelen ÁSZF 13.3. pont 1) bekezdésében foglaltak alapján felmondásra kerül.

14) A felügyeleti szolgáltató

- a) az 10) bekezdés a) alpontja szerinti nyilatkozatának kiadását követően írásban vagy elektronikus úton nyilatkozik és (év, hónap, nap pontossággal) értesíti az Üzemeltetőt;
- b) amennyiben az Üzemeltető az Online Telepítést Ütemező Rendszerben az AFE beszerelési és üzembe helyezési időpontjára vonatkozóan igényt jelent be, az e rendszer útján adott visszaigazolásban értesíti az Üzemeltetőt

a szolgáltatás nyújtásának megkezdésére vállalt kötelezettség teljesítésének időpontjáról, azaz az AFE beszerelésének időpontjáról.

14/A) Az Üzemeltetőnek különösen indokolt esetben az 5) bekezdés c) alpontja szerinti kapcsolattartója útján a felügyeleti szolgáltató által a 14) bekezdés szerint közölt első beszerelési időpontot legkésőbb az AFE 14) bekezdés szerinti beszerelési időpontját megelőző 7 nappal, az Online Telepítést Ütemező Rendszerben lehetősége van a 14) bekezdés szerint meghatározott vagy az 5.1. pont 1) bekezdés h) alpontja szerinti Online Telepítést Ütemező Rendszerben igényelt AFE beszerelési nap módosítását kezdeményezni az Online Telepítést Ütemező Rendszerben szabad beszerelési időszakra jelölten nyilvántartott munkanapokon 8 és 16 óra közötti időtartamra. Az AFE beszerelésére az Online Telepítést Ütemező Rendszerben az Üzemeltető által foglalt, módosított legkorábbi időpont a módosítás kezdeményezésének napját követő 3. munkanap lehet, a módosított legkésőbbi időpont pedig a 14) bekezdés szerint a felügyeleti szolgáltató által közölt beszerelési időpontot legfeljebb 14 nappal követheti. Amennyiben az Üzemeltető 10 darabnál nem több automataberendezéssel rendelkezik, AFE beszerelési nap módosítását legfeljebb egy alkalommal, amennyiben 10 darabnál több, de legfeljebb 25 darab automataberendezéssel rendelkezik, akkor két alkalommal, amennyiben 25 darabnál több, de legfeljebb 50 darab automataberendezéssel rendelkezik, akkor négy alkalommal, amennyiben 50 darabnál több automataberendezéssel rendelkezik, akkor 50 darabonként további egy-egy alkalommal kezdeményezheti. Az Üzemeltető a 14) bekezdés szerint meghatározott vagy az 5.1. pont 1) bekezdés h) alpontja szerinti Online Telepítést Ütemező Rendszerben igényelt AFE beszerelési nap módosítását az adott beszerelési nap vonatkozásában érintett – általa üzemeltetett – valamennyi automataberendezés tekintetében kizárólag együttesen kezdeményezheti, még abban az esetben is, ha esetlegesen az érintett automataberendezések üzemeltetési helye (címhelye) más, továbbá függetlenül attól, hogy mekkora mennyiségű automataberendezéssel rendelkezik.³ Az AFE beszerelésének napján az inaktív, de a 12) bekezdés szerinti műszaki követelményeknek megfelelő automataberendezésekbe is beszerelésre kerülnek az AFE-k. Az automataberendezés inaktivitásának a ténye tehát az AFE beszerelését nem akadályozza, a beszerelési időpont megváltoztatását nem indokolja. Az AFE automataberendezésbe történő beszerelésének az Üzemeltetőnek felróható ok miatti megghiúsulását követően a beszerelés újraütemezésénél az Üzemeltetőnek nincs lehetősége kezdeményezni az AFE beszerelési nap módosítását, a felügyeleti szolgáltató által közölt időpontban köteles biztosítani az automataberendezéshez történő könnyű és biztonságos megközelítést, szükség esetén az ingatlanon belüli belépési engedély rendelkezésre állását.

³ Példa1: Amennyiben egy 9 automataberendezést Üzemeltető esetében a felügyeleti szolgáltató 3 telepítési napot jelölt meg, ebben az esetben a 3 telepítési nap közül egy nap módosítható egy alkalommal az adott napra vonatkozóan beütemezett összes automataberendezés együttes mozgásával.

Példa2: Amennyiben egy 45 automataberendezést Üzemeltető esetében a felügyeleti szolgáltató 9 telepítési napot jelölt meg, ebben az esetben a 9 telepítési nap közül 4 nap módosítható egy alkalommal az adott napra vonatkozóan beütemezett összes automataberendezés együttes mozgásával.

14/B) Az Üzemeltető érdekkörében felmerülő ok esetén az 5) bekezdés b) alpontja szerint az Elfogadó nyilatkozat mellékleteként az Üzemeltető által megadott, az automataberendezések üzemeltetési helyét meghatározó adatának módosítására (az üzemeltetési hely megváltoztatására), vagy a felügyeleti szolgáltatói szerződés 13.4. pont szerinti felmondására a felügyeleti szolgáltató által a 14) bekezdés szerint közölt beszerelési időpontot követően nincs lehetőség. Az automataberendezések üzemeltetési helyének megváltoztatása a jelen ÁSZF 13.2. pont 1) bekezdésben foglaltaknak megfelelően az Üzemeltető által kezdeményezett szerződésmódosítást jelent.

14/C) Az Üzemeltető az AFE automataberendezésbe történő beszerelésével összefüggésben a 14) és 14/A) bekezdések szerinti beszerelési napokon, legalább 8 és 16 óra közötti időtartamban az automataberendezéshez történő akadálytalan eljutást és az AFE beszerelés lehetőségét biztosító személy jelenlétét köteles biztosítani. Amennyiben az Üzemeltető 100 darabnál nagyobb mennyiségű automataberendezéssel rendelkezik, az Üzemeltető 100 darabonként köteles egy-egy – az automataberendezéshez történő akadálytalan eljutást és az AFE beszerelés lehetőségét biztosító – személy jelenlétét biztosítani.

14/D) Amennyiben az Üzemeltető az AFE – az Elfogadó nyilatkozatban szereplő és az 5/A) bekezdés h) alpontjában feltüntetettek szerint – olyan inaktív automataberendezésbe történő beszerelését igényli, amely kapcsán az AFE beszerelésének 14) bekezdés szerinti időpontjáról az Üzemeltető még nem rendelkezik értesítéssel vagy visszajelzéssel, a beszerelési igényről az Üzemeltető az 1.3. pont 1) bekezdés e) alpontja szerinti webform használata útján legalább az automataberendezés tervezett üzemeltetésének megkezdését megelőző 15 nappal köteles tájékoztatást adni. A felügyeleti szolgáltató ezt követően az AFE beszerelésének 14) bekezdés szerinti időpontjáról az Üzemeltetőt írásban vagy elektronikus úton tájékoztatja.

15) A felügyeleti szolgáltatás nyújtását a felügyeleti szolgáltató – a **3. SZ. MELLÉKLET** szerinti műszaki specifikációnak megfelelő – AFE üzembe helyezését követően kezdi meg. Az AFE üzembe helyezésének napja legfeljebb 8 munkanappal követheti az AFE automataberendezésbe történt beszerelését követően felvett, az 5.5. pont 4) bekezdés szerinti „Üzembe helyezési adatlap”-nak a felügyeleti szolgáltató rendelkezésére állásának napját.

4.2. A felügyeleti szolgáltatói szerződés megkötéséhez szükséges adatok listája

1) Az Üzemeltető és az automataberendezés beazonosításához szükséges a jelen ÁSZF **1. SZ. MELLÉKLETE** szerinti Elfogadó nyilatkozatban feltüntetendő adatok:

- a) az Üzemeltető neve, működési formája, székhelye, telephelye, adószáma, cégjegyzékszám vagy más nyilvántartási száma, pénzforgalmi számlaszáma, – ha van – honlap címe, és tevékenységi köre;
- b) az Üzemeltető elsődleges kapcsolattartó személyének neve, telefonszáma, e-mail címe, amelyek a felügyeleti szolgáltatói szerződés megkötésére vonatkozó igény bejelentésével, a felügyeleti szolgáltatói szerződéssel, szerződéskötéssel kapcsolatban az Üzemeltető tájékoztatására, értesítésére szolgálnak;
- c) ⁴
- d) elektronikus számla használhatóságának megjelölése valamint ennek igénybevétele esetén az ehhez használt e-mail cím;
- e) számlázási cím;
- f) automataberendezések darabszáma.

2) Az Elfogadó nyilatkozat aláírásával az Üzemeltető

- a) hozzájárul ahhoz, hogy a felügyeleti szolgáltató a felügyeleti szolgáltatás ellátása érdekében (pl.: az AFE szervizelésével kapcsolatosan) szükséges adatokat a nevében

⁴ Hatályát veszítette 2018. június 3-án.

- eljáró szervezetek vagy személyek részére rendelkezésre bocsássa, (a felügyeleti szolgáltató e jogosultsága azonban semmiképpen nem eredményezheti az Üzemeltetők közötti verseny megsértését, nem lehetséges tehát egy adott Üzemeltető vonatkozásában olyan személyek, vagy szervezetek megbízása, akik egy másik Üzemeltető alkalmazottai, vagy megbízottai);
- b) biztosítja az AFE és a felügyeleti szolgáltató szervere közötti elektronikus hírközlő hálózat útján történő adatkapcsolat befolyásolás-mentességét, valamint az ilyen körülmény felmerülése esetén annak haladéktalan elhárítása érdekében szükséges intézkedéseket megteszi, amennyiben ez az Üzemeltető felelősségi körén kívül esik, azt haladéktalanul jelzi a felügyeleti szolgáltató felé további egyeztetés céljából;
 - c) kötelezettséget vállal arra, hogy az automataberendezés üzemeltetési helyétől függően szükség esetén olyan külső antennát szerel fel az AFE-ra, amivel az AFE adatszolgáltatása biztosítható, tudomásul veszi, hogy nem a felügyeleti szolgáltató felelősségi körébe tartozik az, hogy az automataberendezés üzemeltetési helyén a mobil-adatkapcsolat biztosítva legyen;
 - d) kijelenti, hogy rendelkezik a 4.1. pont 5) bekezdés c) alpontja és a 4.2. pont 1) bekezdés b) alpontja szerinti harmadik személy adatainak kezelésére és a felügyeleti szolgáltatóknak történő adatátadásra vonatkozó megfelelő joggal.
 - e) hozzájárul ahhoz, hogy abban az esetben, ha a jelen ÁSZF alapján felmerülő fizetési kötelezettségének nem, vagy nem szerződésszerűen tesz eleget, úgy a felügyeleti szolgáltató az elmaradt díjra, egyéb fizetendő összegre és a késedelmi kamatokra vonatkozó beszedési megbízást indítson az Elfogadó nyilatkozat szerinti pénzforgalmi szolgáltatója irányába, az ott megjelölt bankszámlára, egyúttal felhatalmazza a pénzforgalmi szolgáltatót, hogy teljesítse a felügyeleti szolgáltató beszedési megbízását;
 - f) kötelezettséget vállal arra, hogy az 1) bekezdés f) alpontjában feltüntetett mennyiségű automataberendezéssel kapcsolatban a 4.1. pont 5) és 5/A) bekezdéseiben foglaltak szerint részletes adatszolgáltatást ad.

4.3. A felügyeleti szolgáltatások igénybevételének módja és feltételei, a szolgáltatás igénybevételének esetleges időbeli, személyi, tárgyi és egyéb korlátai

- 1) A felügyeleti szolgáltató a felügyeleti szolgáltatását az Üzemeltetővel kötött felügyeleti szolgáltatói szerződés alapján – a jelen ÁSZF – ben foglaltak alapján és szerint – vállalja, a 2)-3) bekezdések szerinti korlátok figyelembe vételével.
- 2) A felügyeleti szolgáltató csak természetes személynek nem minősülő adószámmal rendelkező adóalanyok (gazdasági társaságok, egyéni vállalkozók, egyéb szervezetek) számára teszi lehetővé a felügyeleti szolgáltatói szerződés megkötését.
- 3) A felügyeleti szolgáltatói szerződés megkötésének feltétele, hogy az Üzemeltető, az automataberendezés regisztrációs számmal rendelkező automataberendezéshez kapcsolódóan igényelje a felügyeleti szolgáltatói szerződés megkötését, továbbá az Üzemeltetőnek biztosítani kell a felügyeleti szolgáltatás igénybevételéhez kapcsolódóan az automataberendezés üzemképességéhez szükséges és elégséges feltételeket (pl.: elektromos áram-ellátás), az automataberendezés üzemképes állapotát, valamint annak alkalmassá tételét az AFE-vel való együttműködésre, adatkommunikációra (pl.: szükség esetén külső antenna felszerelése).
- 4) Az Üzemeltető tudomásul veszi, hogy az automataberendezés AFE-vel való ellátásának műszaki feltétele, így a felügyeleti szolgáltatói szerződés hatályban maradásának feltétele az automataberendezés vezérlő egysége és a fizetési perifériák a kommunikációs protokolloknak (BDV, MDB, EXE) megfelelő programozása, melynek végrehajtása az Üzemeltető kötelessége és felelőssége.

4.4. Az üzemeltetői hozzáférési pont létesítésére, vagy hálózati végponthoz, hálózathoz történő csatlakozására és a szolgáltatás megkezdésére vállalt határidő

1) A felügyeleti szolgáltatás nyújtását – a 2) bekezdés szerinti eset kivételével – a felügyeleti szolgáltató az AFE üzembe helyezését követően 1 órán belül kezdi meg.

2) Ha a felügyeleti szolgáltatás nyújtásának megkezdése az Üzemeltető érdekkörébe tartozó ok miatt nem volt az 1) bekezdés szerinti időponttól lehetséges, a szerződő felek megállapodhatnak a felügyeleti szolgáltatás nyújtása megkezdésének újabb időpontjában.

4.5. A felügyeleti szolgáltatói szerződést érintő, az állami támogatás igénybevételével kapcsolatos feltételek

1) A támogatási rendelet szerinti állami támogatás igénybevétele érdekében az Üzemeltetőnek a felügyeleti szolgáltató részére át kell adnia:

- a) az Üzemeltető köztartozásmentes adózái minőségéről szóló igazolást, vagy nemleges adóigazolást;
- b) a támogatási rendelet 1. melléklete szerinti „Nyilatkozat a csekély összegű támogatás igénybevételéhez” nyomtatvány valóságnak megfelelően, teljes körűen kitöltött és az Üzemeltető aláírásra jogosult képviselője által cégszerűen aláírt 2 eredeti példányát.

2) Az 1) bekezdés szerinti dokumentumok kötelező átadásán túl a felügyeleti szolgáltató elvárja, hogy az Üzemeltető a 4.1. pont 7) bekezdése szerint a felügyeleti szolgáltató által az Elfogadó nyilatkozat átvételének elismerését tartalmazó nyilatkozatot rendelkezésre bocsássa vagy annak másolati példányát átadja.

3) Az Üzemeltető az 1)-2) bekezdésben meghatározott dokumentumokat a [2. SZ. MELLÉKLET](#) szerinti, a felügyeleti szolgáltató által működtetett, ügyintézésre alkalmas ügyfélszolgálati pontok bármelyikén átadhatja, vagy a Posta honlapján közzétett további [POSTAI SZOLGÁLTATÓHELYEK](#)-en a Magyar Posta Zrt. Értékesítés Támogató Osztály „AFE Támogatási nyilatkozat” Budapest 1540 címre könyvelt postai küldeményként is feladhatja.

4) A felügyeleti szolgáltató a támogatási rendelet szerinti kedvezményre való jogosultság ellenőrzésének eredményéről az Üzemeltetőt – szükség szerint a támogatási rendelet 2. mellékletének megküldésével „Igazolás csekély összegű támogatásról” valamint „Kötelezettségvállalás” elnevezésű dokumentumok megküldésével – írásban értesíti.

5) Az Üzemeltető kifejezett hozzájárulását adja ahhoz, hogy a felügyeleti szolgáltató a 4) bekezdés szerinti elbírálás eredményeként az Üzemeltetőt megillető támogatási rendelet szerinti kedvezményt az Üzemeltető akaratának megfelelően az AFE értékesítési összeggel kapcsolatos számla kiállításakor figyelembe vegye. Az Üzemeltető hozzájárul ahhoz is, hogy a felügyeleti szolgáltató az AFE értékesítését követően elszámoljon az AFE gyártóval és a kedvezménynek megfelelő összeget átadja az AFE gyártó részére az Üzemeltetőt megillető, de a felügyeleti szolgáltató által kezelt támogatási előleg összegéből. Az Üzemeltető tudomásul veszi továbbá, hogy az állami támogatásnak minősülő kedvezmény odaítélésének időpontja a 4) bekezdés szerinti igazolás keltének időpontja.

6) Az Üzemeltető kötelezettséget vállal arra, hogy a támogatás bármely okból következő jogellenes igénybevételének megállapítása esetén a javára megítélt állami (de minimis) támogatás összegét feltétel nélkül és teljes egészében megfizeti a támogatási rendeletben meghatározott kezelő szerv részére, vagy – amennyiben a támogatási rendeletben meghatározott kezelő szerv ilyen igényt nem terjeszt elő – a felügyeleti szolgáltató részére.

7) Az e pontban foglaltak abban az esetben alkalmazandóak, ha az Üzemeltető részére a támogatási rendelet alapján állami támogatás nyújtható és azt az Üzemeltető igénybe is veszi.

5. A FELÜGYELETI (ÜZEMELTETŐI) SZOLGÁLTATÁS TARTALMA

5.1. A felügyeleti szolgáltató által nyújtott felügyeleti (üzemeltetői) szolgáltatás leírása

1) A felügyeleti szolgáltató a következők szerinti szolgáltatás-tartalommal nyújtja a felügyeleti szolgáltatást:

- a) a felügyeleti szolgáltatás igénybevételére vonatkozó felügyeleti szolgáltatói szerződés megkötése, módosítása, megszüntetése;
- b) a NAV szerverével az adatkapcsolatot biztosító és az adattovábbítást megvalósító szolgáltatás biztosítása;
- c) az adatkapcsolat hibája esetén a szolgáltatáshoz kapcsolódó és a felügyeleti szolgáltató érdekkörébe tartozó – az 5.1. pont 2) bekezdés szerinti felülvizsgálatnak, a 7.2. pont szerinti szervizelésnek, a 7.3. pont szerinti átszemélyesítésnek és a 9.1. pont szerinti hibaelhárításnak nem minősülő – technikai segítségnyújtás;
- d) a NAV által rendszeresített nyomtatvány (WWW.NAV.GOV.HU/NAV/LETOLTESEK/NYOMTATVANYKITOLTO_PROGRAMOK/NYOMTATVAN_YKITOLTO_PROGRAMOK_NAV/KERELMEK/NAV_AUTOMATA.HTML) értelemszerű kiegészítésével az Üzemeltető által az automataberendezés üzemeltetésének szüneteltetéséről és a szüneteltetés végéről szóló bejelentésnek megfelelően a szolgáltatás szüneteltetése és visszaállítása;
- e) az AFE-től beérkező adózási adatok archiválása oly módon, hogy az a lenyomatképző algoritmusok biztonsági gyengülése ellen védett legyen, és az archiválás megfeleljen a digitális archiválás szabályairól szóló 114/2007. (XII. 29.) GKM rendeletben meghatározott hosszú távú megőrzésre alkalmas archiváló rendszer feltételeinek;
- f) ügyfélszolgálat biztosítása az Üzemeltető részére;
- g) Online Üzemeltetői Felület rendelkezésre állásának biztosítása;
- h) Online Telepítést Ütemező Rendszer rendelkezésre állásának biztosítása.

1/A) Az Online Üzemeltetői Felület útján a felügyeleti szolgáltató a felügyeleti szolgáltatási szerződés megkötését követően létrehozott üzemeltetői accounthoz hozzáférő személyek számára – az Üzemeltető által elvégzett szükséges beállítások után – a következő információk elérését teszi lehetővé:

- a) értékesítések valós idejű nyomonkövetése;
- b) automataberendezés készlet nyomonkövetése;
- c) az automataberendezés feltöltési és készpénzbegyűjtési riportjai;
- d) pénzvizsgáló tubus riportja;
- e) az automataberendezés napi, havi forgalmi jelentései;
- f) esemény- és állapotriasztások;
- g) automataberendezések térképes megjelenítése.

1/B) Az Online Telepítést Ütemező Rendszer útján a felügyeleti szolgáltató a következő információk és funkciók elérését teszi lehetővé:

- a) az AFE automataberendezésekbe történő beszereléséhez kapcsolódó időpont igényének bejelentése és az igényelt időpontok esetleges módosítása;
- b) a felügyeleti szolgáltató által automataberendezésekről nyilvántartott egyes adatainak naprakészen tartása, változás-bejelentések adatainak követése;
- c) AFE szüneteltetésének, visszakapcsolásának kezdeményezése.

1/C) A felügyeleti szolgáltató 1/A) valamint 1/B) bekezdések szerinti rendszereinek használatát külön felhasználói kézikönyv segíti.

2) A felügyeleti szolgáltató a felügyeleti szolgáltatói szerződés szerint megjelölt automataberendezésbe épített AFE éves felülvizsgálatát az NGM rendeletben foglaltaknak megfelelően a következők szerint biztosítja:

- a) a felülvizsgálat megkezdését megelőzően az Üzemeltető részére a felülvizsgálati jogosultság igazolását bemutatja;
- b) ellenőrzi
 - ba) az AFE és csatlakozásainak, továbbá a beszerelés során elhelyezett hologramos biztonsági zárjegy sértetlenségét, és
 - bb) az áramellátó rendszer, beleértve az akkumulátor (ha tartalmaz ilyen az AFE) állapotát és működőképességét;
- c) megállapításait jegyzőkönyvben rögzíti;
- d) a felülvizsgálat során feltárt rendellenességről legkésőbb 2 napon belül jelentést tesz a NAV részére az Üzemeltető egyidejű tájékoztatása mellett;
- e) iratőrzési kötelezettségének 10 évig eleget tesz.

2/A) A 8.1. pont 3) bekezdésében foglaltak alapján a felügyeleti szolgáltatás Üzemeltető által kért szüneteltetésében érintett AFE-k 2) bekezdés szerinti éves felülvizsgálata elvégzésének igényét – azok visszakapcsolását megelőzően, amennyiben az éves felülvizsgálat határideje lejárt – az Üzemeltető az 1.3. pont 1) bekezdés h) alpontja szerinti webform használata útján jelezheti a felügyeleti szolgáltató részére. Ez alapján az adott AFE éves felülvizsgálatának – a webformos igénybejelentéstől számított – legkésőbb 30 napon belüli munkanapra eső időpontjáról a felügyeleti szolgáltató az Üzemeltetőt írásban vagy elektronikus úton tájékoztatja.

2/B) Az Üzemeltető tudomásul veszi, hogy a 2/A bekezdésben nem érintett, automataberendezésbe épített AFE-k Üzemeltető érdekkörében felmerülő éves felülvizsgálata elvégzésének időpontját a felügyeleti szolgáltató jogosult – a szabad kapacitásai függvényében – ütemezni, annak érdekében, hogy a korlátozott kapacitások ellenére valamennyi felügyeleti szolgáltatásba bevont AFE éves felülvizsgálata az NGM rendeletben rögzített határidőn belül megtörténhessen. Az e bekezdésben érintett AFE-k éves felülvizsgálata időpontjáról a felügyeleti szolgáltató az Üzemeltetőt írásban vagy elektronikus úton tájékoztatja.

2/C) Az AFE-k éves felülvizsgálata elvégzésére vonatkozó, a 2/A) és 2/B) bekezdések szerinti tájékoztatásokban megjelölt időpont változtatására az Üzemeltetőnek nincs lehetősége, az éves felülvizsgálattal kapcsolatos tevékenységek ellátásának biztosítása tekintetében az Üzemeltetőt a 14.1. pont 2) és 2/A) bekezdések szerinti együttműködési kötelezettség terheli.

2/D) Amennyiben a felügyeleti szolgáltató az AFE-k éves felülvizsgálatát a 2/A) és 2/B) bekezdések szerinti tájékoztatásokban megjelölt időpontban az Üzemeltetőnek felróható okból nem tudja elvégezni, a felügyeleti szolgáltató – az együttműködési kötelezettség sérelme és a felügyeleti szolgáltatáshoz kapcsolódó tevékenység elvégzésének akadályoztatása miatt – jogosult az 5.5. pont 4/B) bekezdésben foglaltak szerinti jegyzőkönyvet felvenni, valamint az alapján a 7.6. pont 6) bekezdésében meghatározott mértékű kiszállási díjat (kiszállás04) felszámítani és kiszámlázni az Üzemeltető részére.

3) A felügyeleti szolgáltató a felügyeleti szolgáltatás ellátása érdekében (pl.: az AFE beszerelésével, cseréjével és szervizelésével kapcsolatosan) a nevében eljáró szervezeteket vagy személyeket is igénybe vehet, ilyen tárgyban az Üzemeltetővel is külön írásba foglalt szerződést köthet.

4) Amennyiben a felügyeleti szolgáltató és az Üzemeltető az AFE beszerelési feladatainak ellátása tárgyában külön írásba foglalt szerződést is köt, ez a szerződés a felügyeleti szolgáltatói szerződés elválaszthatatlan részét képezi.

5) A felügyeleti szolgáltató 3) bekezdésben foglaltak szerinti jogosultsága semmiképpen nem eredményezheti az Üzemeltetők közötti verseny megsértését, nem lehetséges tehát egy adott Üzemeltető vonatkozásában olyan személyek, vagy szervezetek megbízása, akik egy másik Üzemeltető alkalmazottai, vagy megbízottai.

5.2. A szolgáltatás igénybevehetőségének földrajzi területe

1) A felügyeleti szolgáltató Magyarország területén üzemeltetett automataberendezésekkel kapcsolatban vállalja a felügyeleti szolgáltatás ellátását.

5.3. A segélyhívó szolgáltatásokhoz való hozzáférésre, a segélyhívó szolgáltatások használatára, valamint a hívó helyére vonatkozó információhoz való hozzáférésre, és az információk felhasználására vonatkozó leírás

1) A felügyeleti szolgáltató az általa nyújtott felügyeleti szolgáltatás keretében segélyhívó szolgáltatásokhoz való hozzáférést, a segélyhívó szolgáltatások használatát, valamint a hívó helyére vonatkozó információhoz való hozzáférést, és az információk felhasználását nem teszi lehetővé, azokat nem biztosítja és ezen szolgáltatás-tartalmak ellátását nem vállalja.

5.4. A felügyeleti szolgáltató felelősségi határát jelentő üzemeltetői hozzáférési pont helye

1) A felügyeleti szolgáltató az általa nyújtott felügyeleti szolgáltatás keretében adatok rögzítésének és a NAV szervere felé történő szolgáltatásának technikai lebonyolítását végzi az AFE automataberendezésbe történő beszerelésével és az automataberendezés működése során történő folyamatos működtetésével, így a felügyeleti szolgáltató felelősségi határát jelentő üzemeltetői hozzáférési pont az AFE.

2) Az automataberendezés útján történő értékesítés az értékesítés adatainak AFE-ben való rögzítése nélkül nem lehetséges, továbbá az NGM rendeletben nevesített események bekövetkezése az AFE-ben minden esetben rögzítésre kerül.

3) Az AFE fizikailag az automataberendezés burkolatán belül olyan módon kerül elhelyezésre, hogy az AFE felnyitása vagy eltávolítása csak roncsolással valósítható meg. A burkolat roncsolása esetén az AFE automatikusan blokkolt állapotba kerül.

5.5. Az AFE megrendelése, adás-vétele, automataberendezésbe történő beszerelése

1) Az Üzemeltető kifejezetten hozzájárulását adja ahhoz, hogy a felügyeleti szolgáltatás nyújtására vonatkozó igényének a 4.1. pont 2) bekezdése szerinti bejelentésekor a felügyeleti szolgáltató rendelkezésére bocsátott Elfogadó nyilatkozat aláírásának tényét valamint ahhoz kapcsolódóan a 4.1. pont 3) bekezdés b) alpontja szerint megjelölt automataberendezések mennyiségének meghatározását a felügyeleti szolgáltató a 4.1. pont 10) bekezdés b) alpontjában érintett automataberendezések darabszámával csökkentett számú AFE megrendelésének és ezzel egyidejűleg az AFE üzembe helyezési kódjának NAV-tól történő igénylésére vonatkozó meghatalmazásának tekintse.

1/A) Az 1) bekezdést nem kell alkalmazni abban az esetben, ha az Üzemeltető az Elfogadó Nyilatkozatban megjelöli, hogy rendelkezik a felügyeleti szolgáltatás igénybe vételéhez szükséges mennyiségű AFE-val.

1/B) Amennyiben az Üzemeltető csak részben rendelkezik felügyeleti szolgáltatás igénybe vételéhez szükséges mennyiségű AFE-val, úgy az 1) bekezdést kizárólag az Üzemeltető rendelkezésére nem álló AFE mennyiség vonatkozásában kell alkalmazni.

2) Az Üzemeltető tudomásul veszi, hogy amennyiben nem rendelkezik a felügyeleti szolgáltatás igénybe vételéhez szükséges mennyiségű AFE-val, úgy a felügyeleti szolgáltatónak az Elfogadó nyilatkozat átadására vonatkozó, a 4.1. pont 7) bekezdés szerinti visszaigazolása egyidejűleg az 1) bekezdés szerinti – vagy az 1/B) bekezdés alkalmazása esetén a felügyeleti szolgáltatás igénybevételéhez még szükséges – mennyiségű AFE-k megrendelésének visszaigazolását is jelenti, amelyhez kapcsolódóan a felügyeleti szolgáltató az AFE üzembe helyezési kódot a NAV-tól megigényli.

2/A) Amennyiben az Üzemeltető rendelkezik a felügyeleti szolgáltatás igénybe vételéhez szükséges AFE-val, az Elfogadó Nyilatkozat 1. sz. mellékletében, a rendelkezésére álló AFE-k darabszámát, azok regisztrációs számait fel kell tüntetnie. Ha az Üzemeltető rendelkezésére álló AFE regisztrációs számmal nem rendelkezik, vagy az Üzemeltető az Elfogadó Nyilatkozat 1. sz. mellékletében ezt az adatot nem tüntette fel, a felügyeleti szolgáltató a helyszíni bevizsgálást – a 4.1. pont 5/C) bekezdés szerinti kiszállási díj (kiszállás01) az Üzemeltető terhére történő felszámítása és kiszámlázása mellett – elvégzi.

3) Az AFE ára 98.000 Ft + áfa/darab, a beszereléshez szükséges telepítőkészlet árát a 4. sz. melléklet tartalmazza. Az AFE és a telepítőkészlet árának együttes összege az AFE értékesítését követően, utólagosan kerül kiszámlázásra. Amennyiben az Üzemeltető a számla összegét a számlán feltüntetett határidőig nem egyenlíti ki, a felügyeleti szolgáltató egy alkalommal a 4.2. pont 1) bekezdés e) alpontja szerinti elérhetőségre tértivevény többlétszolgáltatással feladott postai küldeményként figyelemfelhívást küld a részére. Az abban foglalt határidők eredménytelen elteltét követően, vagy, ha a postai küldemény a tértivevényen feltüntetett „kézbesítés akadályozott”, „nem kereste” vagy az „átvételt megtagadta” kézbesíthetlenségi jelzéssel érkezik vissza, a felügyeleti szolgáltató a NAV által rendszeresített nyomtatvány útján – az AFE blokkolt állapotba hozása érdekében – kezdeményezi a felügyeleti szolgáltatás szüneteltetését.

3/A) Az AFE értékesítésére a beszerelését azaz telepítését, valamint az üzembe helyezését azaz működtetésének teljesülését megelőzően, de az AFE Üzemeltető részére történő rendelkezésre tartása megkezdésének időpontját követően kerül sor, a 4.1. pont 14) bekezdése szerint a felügyeleti szolgáltató által közölt beszerelési időpontban, feltéve, hogy az Üzemeltető és a felügyeleti szolgáltató között létrejött külön írásba foglalt szerződés eltérően nem rendelkezik.

3/B) Az AFE-t az értékesítés 3/A) bekezdés szerinti időpontját követően, a szerződő felek ellenkező tartalmú megállapodásának hiányában, a beszerelés időpontjáig a felügyeleti szolgáltató őrzi. Az AFE Üzemeltető részére történő rendelkezésre tartása megkezdésének időpontjáról a felügyeleti szolgáltató elektronikus úton értesíti az Üzemeltetőt, mely értesítés átvételét követően az Üzemeltető jogosult a felügyeleti szolgáltató raktárában megtekinteni és megvizsgálni az AFE-t. Az értékesítés 3/A) bekezdés szerinti időpontját követően az Üzemeltető kezdeményezheti az AFE birtokba adását is.

4) Az AFE Üzemeltető részére történő 3/A) bekezdés szerinti értékesítésének időpontjában az AFE az Üzemeltető tulajdonába kerül. A szerződő felek ellenkező tartalmú megállapodásának hiányában a felügyeleti szolgáltató vagy a beszerelés során a nevében eljáró szervezet vagy személy az AFE-t annak az automataberendezésekbe történő beszerelésekor bocsátja az Üzemeltető rendelkezésére oly módon, hogy egyidejűleg a beszerelést is elvégzi. A felügyeleti szolgáltató a beszerelés megtörténtét „Üzembe helyezési adatlap”-on dokumentálja, melynek egy példányát az Üzemeltető részére átadja.

4/A) Az Üzemeltetőnek az AFE automataberendezésekbe történő 4) bekezdés szerinti beszereléséhez lehetővé kell tennie az automataberendezéshez történő eljutást, hozzáférést. Amennyiben az automataberendezés üzemeltetési helye az adott ingatlanon belül belépési engedélyhez vagy bármely ehhez hasonló korlátozáshoz kötött helyen található, abban az

esetben az Üzemeltetőnek a felügyeleti szolgáltatót vagy a beszerelés során a nevében eljáró szervezetet vagy személyt az ingatlanon belül az e korlátozásban nem érintett helyen kell fogadnia. Amennyiben az automataberendezés üzemeltetési helyére történő belépés korlátozott, az e körülményekről az Üzemeltető legkésőbb az AFE automataberendezésbe történő 4.1. pont 14) és 14/A) bekezdések szerinti beszerelési napot 7 nappal megelőzően az 1.3. pont 1) bekezdés d) alpontja szerinti Online Telepítési Ütemező Rendszer használata útján köteles tájékoztatást adni.

4/B) Amennyiben az Üzemeltető vagy az üzemeltetési helyet rendelkezésre bocsátó harmadik személy a beszereléshez nem teszi lehetővé az automataberendezéshez történő eljutást, hozzáférést, vagy a beszerelést, vagy a telepítést, illetve az éves felülvizsgálatot egyéb módon akadályozza, a felügyeleti szolgáltató ezen tényekről köteles jegyzőkönyvet felvenni – melyben rögzíti az akadályozó körülményt, annak helyét és időpontját – alkalmanként és üzemeltetési helyenként. A jegyzőkönyv felvételét követően a felügyeleti szolgáltató jogosult a 7.6. pont 6) bekezdésében meghatározott mértékű kiszállási díjat (kiszállás04) felszámítani és kiszámlázni az Üzemeltető részére.

5) A szerződő felek ellenkező tartalmú megállapodásának hiányában, az AFE automataberendezésbe történő beszerelését a felügyeleti szolgáltató vagy a nevében eljáró szervezet vagy személy végzi, az üzembe helyezés díja 22.000 Ft + áfa/AFE.

6) Az 5) bekezdés szerinti üzembe helyezési díjak – az AFE inaktív automataberendezésbe történő beszerelése kivételével – utólagosan kerülnek kiszámlázásra a 4) bekezdés szerinti „Üzembe helyezési adatlap” alapján. Az AFE inaktív automataberendezésbe történő beszereléséhez kapcsolódó üzembe helyezési díj az AFE Üzemeltetőhöz valamint automataberendezéshez regisztrációs számmal történő hozzárendelése előtt kiszámlázásra kerül. Az Üzemeltető hozzájárul ahhoz, hogy e díjakat a felügyeleti szolgáltató eseti, vagy határozott idejű (heti vagy havi elszámolási időszak figyelembevételével) elszámolás keretében és a 10.2. pontban foglalt – az elszámolási időszakot nem érintő – további rendelkezések szükség szerinti egyidejű alkalmazásával számlázza.

6/A) Az 5.1. pont 4) bekezdésében foglaltaknak megfelelő külön írásba foglalt szerződéssel rendelkező Üzemeltetők esetén az üzembe helyezés díja 12.000 Ft + áfa/AFE, feltéve, hogy az AFE automataberendezésbe történő beszerelésére a külön írásba foglalt szerződés rendelkezéseinek megfelelően kerül sor.

7) Az AFE gyártó a 2) bekezdés szerint az Üzemeltető által a felügyeleti szolgáltatótól megrendelt AFE-ra valamint a telepítőkészletre, a Ptk. szabályai szerint szavatosságot vállal, az AFE 3/A) bekezdése szerinti értékesítésének napjától kezdődő, 1 évig tartó elévülési időn belül. Hibás teljesítés (minőségi hiba) esetén az Üzemeltető a szavatossági igényéről a hiba felfedezését követően késedelem nélkül a **JEGYZŐKÖNYV** felvételéhez szükséges adatok megadásával tájékoztatni köteles a felügyeleti szolgáltatót a központi ügyfélszolgálat 1.2. pont szerinti elérhetőségein. A közlés késedelméből eredő kárért az Üzemeltető felelős. Amennyiben a kárt rongálás okozta, úgy az Üzemeltetőt terheli az AFE cseréje kapcsán felmerülő mindennemű költség.

5.5/A. AFE átszerelése az Üzemeltető által működtetett másik automataberendezésbe

1) A felügyeleti szolgáltató ellátja az AFE átszerelését az Üzemeltető által működtetett másik automataberendezésbe.

2) Az Üzemeltető köteles az 1.3. pont 1) bekezdés f) alpontja szerinti elérhetőségen tájékoztatni a felügyeleti szolgáltatót az átszerelési igényről, valamint a Nemzeti Adó- és Vámhivatal által rendszeresített nyomtatvány ([HTTPS://WWW.NAV.GOV.HU/NAV/LETOLTESEK/NYOMTATVANYKITOLTO_PROGRAMOK/NYOMTATVAN](https://www.nav.gov.hu/NAV/LETOLTESEK/NYOMTATVANYKITOLTO_PROGRAMOK/NYOMTATVAN))

[YKITOLTO_PROGRAMOK_NAV/ADATBEJELENTOK_ADATMODOSITOK/AFEUZ.HTML](#) értelemszerű kitöltésével tájékoztatni a NAV-ot az AFE új automataberendezésbe történő áthelyezéséről.

3) Az AFE automataberendezések közötti átszerelésének díja megegyezik az 5.5. pont 5) bekezdése szerinti üzembehelyezési díjjal, amennyiben az AFE ki- és beszerelésben érintett automataberendezések üzemeltetési helye azonos. Amennyiben az AFE ki- és beszerelésben érintett automataberendezések üzemeltetési helye különböző, az átszerelés díjaként további 12.000 Ft + áfa/AFE/üzemeltetési hely kiszállási díjat (kiszállás02) is meg kell fizetni. Az AFE automataberendezések közötti átszerelésének díja a kiszállást követően kerül felszámításra és kiszámlázásra az Üzemeltető részére.

4) A felügyeleti szolgáltató – általa megküldött, eltérő tartalmú értesítés hiányában – a 2) bekezdés szerint az Üzemeltető által benyújtott igény bejelentésétől számított 30 napon belül vállalja az AFE átszerelését az Üzemeltető által működtetett automataberendezések között.

5.5/B. AFE protokollváltás

1) A felügyeleti szolgáltató elvégzi az AFE protokollváltása érdekében szükséges tevékenységet.

2) Amennyiben az Üzemeltető által működtetett AFE vonatkozásában protokollváltási igény merül fel, az Üzemeltető köteles az 1.3. pont 1) bekezdés g) alpontja szerinti elérhetőségen tájékoztatni a felügyeleti szolgáltatót.

3) A felügyeleti szolgáltató az igény alapján a protokollváltás céljából történő kiszállás díjaként (kiszállás03), a felmerült tevékenység elvégzését követően 12.000 Ft + áfa/AFE/üzemeltetési hely kiszállási díjat számít fel és számláz ki az Üzemeltető részére. Az AFE 5.5/A. pontban foglalt átszerelésével együtt történő protokollváltás esetén a felügyeleti szolgáltató protokollváltás címén külön kiszállási díjat nem számít fel.

4) A felügyeleti szolgáltató – általa megküldött, eltérő tartalmú értesítés hiányában – a 2) bekezdés szerint az Üzemeltető által benyújtott igény bejelentésétől számított 30 napon belül vállalja az AFE protokollváltása érdekében szükséges tevékenység elvégzését.

5.5/C. AFE perifériaváltás

1) Amennyiben az Üzemeltető által működtetett AFE vonatkozásában perifériaváltási igény merül fel, az Üzemeltető köteles az 1.3. pont 1) bekezdés g) alpontja szerinti elérhetőségen tájékoztatni a felügyeleti szolgáltatót.

2) A felügyeleti szolgáltató által az igény alapján elvégzett a tevékenység díjmentes.

3) A felügyeleti szolgáltató – általa megküldött, eltérő tartalmú értesítés hiányában – a 2) bekezdés szerint az Üzemeltető által benyújtott igény bejelentésétől számított 30 napon belül vállalja az AFE perifériaváltása érdekében szükséges tevékenység elvégzését.

5.6. Az AFE selejtezése

1) Amennyiben az AFE

- a) javíthatatlan;
- b) megsemmisült, elveszett;
- c) eltulajdonították vagy

d) az Üzemeltető az automataberendezésbe beszerelt AFE-t használatból végleg kivonja, az AFE selejtezésére okot adó e körülmény felmerülését az Üzemeltető a felügyeleti szolgáltató részére az afe@posta.hu e-mail címre küldött tájékoztatásban jelentheti be.

2) Amennyiben az AFE átszemélyesítésére kerül sor, az nem minősül az automataberendezésbe beszerelt AFE használatból történő végleges kivonásának, így az AFE-t nem kell selejtezni. Az AFE átszemélyesítése esetén az Üzemeltető

- a) az üzembe helyezett AFE átszemélyesítési igényét a felügyeleti szolgáltatónak és a NAV-nak elektronikusan köteles bejelenteni;
- b) a NAV által az Üzemeltető részére kiadott átszemélyesítési kódot köteles a felügyeleti szolgáltató részére átadni.

2/A) Az AFE átszemélyesítésének műszaki feltétele, hogy az érintett automataberendezés az elektromos hálózathoz – az átszemélyesítési igény bejelentésétől számított – legalább 72 óra időtartamig folyamatosan csatlakoztatva legyen. Az átszemélyesítéshez kapcsolódóan a felügyeleti szolgáltató által távolról elvégzett tevékenység lezárása után, az Online Üzemeltetői Felületen erről tájékoztatást adó státusz ellenőrzését követően az üzemeltetésből kivonásra kerülő automataberendezés elektromos hálózathoz történt csatlakoztatása megszüntethető.

3) Az 1) bekezdés szerinti selejtezést

- a) javíthatatlan AFE esetén a felügyeleti szolgáltató által felvett jegyzőkönyv alapján, a jegyzőkönyv létrehozásától;
- b) megsemmisült, elveszett AFE esetén a megsemmisülés, elvesztés a NAV-nál erre rendszeresített/kitöltött adatlap és ezzel egyidejűleg az arról készített szkennelt kép csatolásával az afe@posta.hu e-mail címre küldött tájékoztatás bejelentésétől;
- c) eltulajdonított AFE esetén az eltulajdonítás miatt indult szabálysértési eljárást vagy büntetőeljárást lezáró jogerős döntés alapján, a döntés jogerőre emelkedésétől;
- d) az Üzemeltető által használatból végleg kivont AFE esetében az afe@posta.hu e-mail címre küldött tájékoztatás bejelentésétől

számított 30 napon belül kell elvégezni.

4) A selejtezésről a felügyeleti szolgáltató jegyzőkönyvet vesz fel és a selejtezésről a NAV részére elektronikus úton, az erre a célra rendszeresített nyomtatványon adatot szolgáltat.

5) A felügyeleti szolgáltató az 1) bekezdés a) és d) alpontjai szerint selejtezett AFE-t az automataberendezésből történt esetleges kiserelését követően az Üzemeltető részére az üzemeltetési helyen átadja.

6) Az Üzemeltető tudomásul veszi, hogy a selejtezett AFE automataberendezésbe nem szerelhető be.

6. A FELÜGYELETI SZOLGÁLTATÁS MINŐSÉGE, BIZTONSÁGA

6.1. Tájékoztatás azon intézkedésekről, amelyeket a felügyeleti szolgáltató a hálózat és szolgáltatás biztonságát és a hálózat egységét befolyásoló eseményekkel és fenyegetésekkel, valamint sebezhető pontokkal kapcsolatban tehet

1) Ha a hálózat egységességével és a felügyeleti szolgáltatás biztonságát érintő vagy veszélyeztető esemény következtében korábban nem ismert, új biztonsági kockázat jelentkezik, a felügyeleti szolgáltató minden ésszerű intézkedést megtesz annak érdekében, hogy a központi ügyfélszolgálat 1.2. pont szerinti elérhetőségein és honlapján tájékoztassa az Üzemeltetőt a korábban nem ismert, új biztonsági kockázatról, valamint a védelem érdekében az Üzemeltető által tehető intézkedésekről.

2) A felügyeleti szolgáltató által az 1) bekezdés szerint nyújtott tájékoztatás nem mentesíti a felügyeleti szolgáltatót a védelem érdekében teendő, a hálózat egységességével és a szolgáltatás megszokott biztonsági szintjének visszaállítása érdekében szükséges

intézkedések megtétele alól. A felügyeleti szolgáltató ilyen esetben az 8.1. pont szerint is szüneteltetheti a felügyeleti szolgáltatást.

3) A felügyeleti szolgáltató biztosítja, hogy a felügyeleti szolgáltatás minősége megfelel a jogszabályi rendelkezésekben foglaltaknak. Amennyiben az informatikai rendszer előzetesen tervezhetően leáll, a felügyeleti szolgáltató vállalja, hogy a leállásról legalább 24 órával korábban tájékoztatja az Üzemeltetőt, hogy az felkészülhessen az informatikai rendszer leállásra illetve szünetelésére.

7. AZ AUTOMATABERENDEZÉS CSATLAKOZTATÁSÁNAK FELTÉTELEI

7.1. Az AFE tulajdonjogait gyakorló személy megnevezése, címe, székhelye, telephelye, adószáma, nyilvántartási száma

1) Az AFE Üzemeltető részére történő 5.5. pont 3/A) bekezdés szerinti értékesítésének időpontjában az AFE az Üzemeltető tulajdonába kerül. Az Üzemeltető megnevezését, címét, székhelyét, telephelyét, adószámát, nyilvántartási számát az Elfogadó nyilatkozat tartalmazza.

7.2. Az AFE-val kapcsolatos szervizelési tevékenységet végző szervezet neve, címe, székhelye, telephelye vagy fióktelepének adatai

1) A felügyeleti szolgáltató az AFE-vel kapcsolatos szervizelési tevékenységet maga látja el vagy ahhoz a nevében eljáró szervezetet vagy személyt is igénybe vehet. A felügyeleti szolgáltató az AFE beszerelése vonatkozásában külön írásba foglalt szerződést köthet az Üzemeltetővel, mely alapján az AFE beszerelését az NGM rendelet 46. § (2) bekezdése szerinti AFE telepítési engedéllyel rendelkező harmadik személy végzi el.

2) A felügyeleti szolgáltató vagy az AFE szervizelésével kapcsolatosan a nevében eljáró szervezet vagy személy a szervizelési tevékenység megkezdését megelőzően az Üzemeltető részére a szervizelési jogosultság igazolását valamint szükség esetén az AFE telepítési engedélyét bemutatja.

3) A felügyeleti szolgáltató vagy az AFE szervizelésével kapcsolatosan a nevében eljáró szervezet vagy személy az AFE szervizelési tevékenység megkezdését megelőzően megvizsgálja, hogy az AFE elhelyezése, csatlakoztatása szabályos-e, az AFE-n a beszerelés során elhelyezett hologramos biztonsági zárjegy sértetlen-e.

4) A felügyeleti szolgáltató vagy az AFE szervizelésével kapcsolatosan a nevében eljáró szervezet vagy személy az automataberendezés szervizelési tevékenység során észlelt megállapításait (pl.: AFE nincs szabályosan elhelyezve vagy csatlakoztatva, a hologramos biztonsági zárjegy sérült, az AFE-t érintő illetéktelen vagy az AFE típusáról közzétetteknek meg nem felelő beavatkozást tapasztal, az AFE bármilyen sérülését, illetéktelen felnyitási kísérletét, egyéb rendellenességét észleli) jegyzőkönyvben rögzíti és a továbbiakban az 5.1. pont 2) bekezdés d) és e) alpontjaiban foglaltak szerint jár el.

7.3. Az AFE más automataberendezésbe történő átszerelése és átszemélyesítése esetén eljáró személy megnevezése, címe, székhelye, telephelye

1) A felügyeleti szolgáltató az AFE más automataberendezésbe történő átszerelését és átszemélyesítését az Üzemeltetői bejelentések alapján maga látja el vagy ahhoz a nevében eljáró szervezetet vagy személyt is igénybe vehet.

2) Az Üzemeltető tudomásul veszi, hogy amennyiben a felügyeleti szolgáltatás ellátása érdekében az AFE üzembe helyezési kód a felügyeleti szolgáltató részére szükséges (pl.: AFE

átszemélyesítése, az Üzemeltető rendelkezésére álló saját csere AFE automataberendezésbe történő beszerelése), azonban az Üzemeltető azt nem bocsátotta a felügyeleti szolgáltató rendelkezésére, úgy a felügyeleti szolgáltatási szerződés adott AFE vonatkozásában az Üzemeltető által történő fenntartása egyidejűleg jelenti a felügyeleti szolgáltató meghatalmazását az üzembe helyezési kód NAV-tól történő igénylésére.

7.4. Az Üzemeltetői bejelentések, panaszok intézésének, kezelésének módja

1) A felügyeleti szolgáltatások teljesítésével összefüggő üzemeltetői bejelentés a panaszra okot adó körülmény bekövetkezésétől számított 1 hónapos jogvesztő határidőn belül, a felügyeleti szolgáltató központi ügyfélszolgálatának 1.2. pont szerinti elérhetőségein tehető meg.

1/A) Az Üzemeltető tudomásul veszi, hogy az olyan panaszt, amelyekkel kapcsolatban a jelen ÁSZF 9.1. pontja szerinti hibabejelentést annak ellenére nem tett, hogy a panaszra okot adó körülmény a feltételezése szerint az AFE működésével kapcsolatban észlelt hibára vezethető vissza, a felügyeleti szolgáltató a vizsgálatot mellőzheti és a panaszt érdemi vizsgálat nélkül – a válaszban a hibabejelentés pótlólagos szükségességére vonatkozó figyelemfelhívás és tájékoztatás egyidejű megjelenítésével – elutasíthatja.

2) A felügyeleti szolgáltatások teljesítésével összefüggő számlareklamáció a számlán megjelölt fizetési határidőig a számla másolatának valamint az érintett AFE gyári számát is tartalmazóan a reklamáció okáról és az Üzemeltető által elfogadott teljesítés összegéről szóló részletes nyilatkozat egyidejű, kizárólag a https://www.posta.hu/ugyfelszolgalat/webform/afe_szamlareklamacio oldalon található számlareklamáció webform segítségével tehető meg.

3) Az Üzemeltető 1) bekezdés szerinti bejelentéseivel valamint a 2) bekezdés szerinti számlareklamációjával kapcsolatos vizsgálat lefolytatásának eredményéről a felügyeleti szolgáltató a bejelentések beérkezésétől számított 30 napon belül (amely indokolt esetben egyszer, további 30 nappal meghosszabbítható) ad választ.

4) Abban az esetben, ha a felügyeleti szolgáltató a számlareklamációt a 3) bekezdés szerinti határidőn belül nem bírálja el, úgy a számlareklamáció elbírálására rendelkezésre álló határidő lejárt és a számlareklamáció tényleges elbírálása közötti időszakra semminemű késedelmi kamatra nem jogosult.

5) Az 1) bekezdés szerinti bejelentéssel valamint a 2) bekezdés szerinti számlareklamációval kapcsolatos bármilyen vitás ügy bírósági eljáráson kívüli rendezésének érdekében a fogyasztóvédelemről szóló 1997. évi CLV. törvény békéltető testületre vonatkozó rendelkezései szerinti fogyasztónak minősülő Üzemeltető⁵ a lakóhelye vagy tartózkodási helye (székhelye) szerint illetékes BÉKÉLTETŐ TESTÜLET-hez is fordulhat. A felügyeleti szolgáltató székhelye szerint illetékes Budapesti Békéltető Testület címe: 1016 Budapest, Krisztina krt. 99.

6) Az Üzemeltető 1) bekezdés szerinti bejelentéseivel valamint a 2) bekezdés szerinti számlareklamációjával kapcsolatos esetleges vitás kérdéseket igyekeznek mindenkor békésen, peren kívül rendezni.

⁵ A békéltető testületre vonatkozó szabályok alkalmazásában a fentiekben túl fogyasztónak minősül az önálló foglalkozásán és gazdasági tevékenységi körén kívül eső célok érdekében eljáró, külön törvény szerinti civil szervezet, egyházi jogi személy, társasház, lakásszövetkezet, mikro-, kis- és középvállalkozás is, aki, illetve amely árut vesz, rendel, kap, használ, igénybe vesz vagy az áruval kapcsolatos kereskedelmi kommunikáció, ajánlat címzettje.

7.5. A felügyeleti szolgáltató által kezelt adatok fajtái, tárolásuk és esetleges továbbításuk célja és időtartama, az adatok továbbításának biztosítása, az adatbiztonság, valamint az Üzemeltetőnek az adatkezeléssel kapcsolatos jogairól és kötelezettségeiről szóló tájékoztatás

1) A felügyeleti szolgáltató a felügyeleti szolgáltatás ellátásával kapcsolatosan – a jelen ÁSZF-ben és az Elfogadó nyilatkozatban szereplő – adatokat kizárólag a felügyeleti szolgáltatói szerződés és az 5.1. pont 2) bekezdés e) alpontja szerinti iratőrzési kötelezettség időtartama alatt azért kezeli, mivel azok az Európai Parlament és a Tanács (EU), a természetes személyeknek a személyes adatok kezelése tekintetében történő védelméről és az ilyen adatok szabad áramlásáról, valamint a 95/46/EK irányelv hatályon kívül helyezéséről szóló 2016/679 rendelet (Általános Adatvédelmi Rendelet) 6. cikk e) pontja szerinti közérdekű feladatának végrehajtásához szükségesek. Az adatkezelés e jogalapjának megalapozottságát a 2. pont 1) bekezdés jelenti.

2) A felügyeleti szolgáltató

- a) az Üzemeltető 4.1. pont 5) bekezdés c) alpontja és a 4.2. pont 1) bekezdés b) alpontja szerinti kapcsolattartóinak nevét, e-mail címét, telefonszámát az Üzemeltető képviselőjére jogosult személy azonosítása;
- b) az üzemeltetői accounthoz hozzáférő kapcsolattartói nevét, e-mail címét, telefonszámát, IP címét, jelszavát és felhasználói szerepkörét az Üzemeltetőhöz való hozzárendelése és így az Üzemeltetővel való kapcsolattartás céljából
- c) a számlázáshoz szükséges személyes adatokat a számvitelről szóló 2000. évi C. törvény (a továbbiakban: Számviteli tv.) 166. § (1) és 169. § (2) bekezdése (Általános Adatvédelmi Rendelet 6. cikk (1) bekezdés c) pont) alapján

kezeli.

3) Az adatok felügyeleti szolgáltató részére való megadásának megfelelő jogalapját az Üzemeltető és kapcsolattartója közötti jogviszonyban az Üzemeltető köteles biztosítani. Az Üzemeltető az Elfogadó nyilatkozat aláírásával kijelenti, hogy az adatok átadására megfelelő joggal rendelkezik.

4) Az Üzemeltető 4.1. pont 5) bekezdés c) alpontja és a 4.2. pont 1) bekezdés b) alpontja szerinti kapcsolattartóinak adatait a felügyeleti szolgáltató a felügyeleti szolgáltatói szerződés megszűnését követő 5 évig kezeli. Az Üzemeltetőnek az 5.1. pont 1/A) bekezdés alapján az Online Üzemeltetői Felülethez hozzáférő kapcsolattartói esetében az adatok kezelésének időtartama a kapcsolattartók hozzáférési jogosultságának megszűntetésétől számított 3 év. A felügyeleti szolgáltatás igénybevételére vonatkozóan keletkezett számviteli bizonylatokat a felügyeleti szolgáltató a Számviteli tv.-ben előírt 8 évig őrzi.

4/A) A felügyeleti szolgáltató által a 2) bekezdés szerinti személyes adatokhoz a felügyeleti szolgáltató azon értékesítés-támogatási és IT üzemeltetési munkavállalói férhetnek hozzá, akik a regisztrációs folyamat működtetését, a regisztrációk karbantartását (törlését, belépési problémák megoldását) végzik. Emellett hozzáférhetnek azok a munkavállalóink, akik a regisztrációval és az annak révén elérhető szolgáltatásokkal kapcsolatos panaszok kezelését végzik és a szolgáltatás teljesítését ellenőrzik. A felügyeleti szolgáltató belső működését, a munkavégzés szabályosságát rendszeresen ellenőrzi erre kijelölt szervezeti egységei útján, ezért az adatokat megismerhetik az ellenőrzést végző munkavállalók is (működésellenőrzési munkatársak, belső ellenőrök, biztonsági és védelmi munkatársak, az adatvédelmi tisztviselő), amennyiben az az ellenőrzés elvégzéséhez elengedhetetlen.

5) Az Üzemeltető 4.1. pont 5) bekezdés c) alpontja és a 4.2. pont 1) bekezdés b) alpontja szerinti, valamint az 5.1. pont 1/A) bekezdés alapján az Online Üzemeltetői Felülethez hozzáférő kapcsolattartója tiltakozhat adatai kezelésével szemben és kérheti annak törlését, helyesbítését és az adatkezelés korlátozását. A tiltakozást az adat törlése, helyesbítése vagy

az adatkezelés korlátozása iránti kérelmet a kapcsolattartó személy az Üzemeltető felé nyújthatja be, tekintettel a 7.5. pont 3) bekezdésében foglaltakra. Az Üzemeltető a felügyeleti szolgáltatót köteles haladéktalanul értesíteni, amennyiben a kapcsolattartó jelen pontban meghatározott kérelmének megfelelően a kapcsolattartó adataiban változás állt be vagy az adatok tovább nem kezelhetők. Amennyiben az érintett kapcsolattartó adatait az Üzemeltető törölni kéri, köteles ezzel egyidejűleg új kapcsolattartót kijelölni és annak adatait a felügyeleti szolgáltató részére átadni.

5/A) Amennyiben az Üzemeltető 4.1. pont 5) bekezdés c) alpontja, a 4.2. pont 1) bekezdés b) alpontja szerinti, valamint az 5.1. pont 1/A) bekezdés alapján az Online Üzemeltetői Felülethez hozzáférő kapcsolattartója a kérelmet a felügyeleti szolgáltató https://www.posta.hu/ugyfelszolgalat/webform/automata_felugyelet elérhetőségén jelzi, a felügyeleti szolgáltató a kérelemről az Üzemeltetőt a 3) bekezdésben foglaltakra tekintettel értesíti.

6) A felügyeleti szolgáltató az Üzemeltető az 5/A) bekezdés szerinti kapcsolattartóinak adatai kezelésére vonatkozó tájékoztatás kérésére – erre irányuló kérése esetén írásban – minden kért információt közöl a kérelmet benyújtó kapcsolattartóval, és biztosítja a személyes adataihoz való hozzáférést is. A kapcsolattartó a kérését a jelen ÁSZF 1.2. pontja szerinti elérhetőségeken tudja benyújtani a felügyeleti szolgáltató azonosító adatai (név, e-mail cím, telefonszám) megadásával. A tájékoztatás iránti kérelmekre a felügyeleti szolgáltató indokolatlan késedelem nélkül, de legkésőbb a kérelme benyújtásától számított 1 hónapon belül válaszol. Ha a kérelem nagyon összetett vagy nagyszámú kérelem kerül benyújtásra, akkor a felügyeleti szolgáltató jogosult meghosszabbítani 2 hónappal a határidőt, de erről a kérelmezőt 1 hónapon belül értesíti. Ha valamely okból a felügyeleti szolgáltató nem tudja az az 5/A) bekezdés szerinti kapcsolattartó kérelmét teljesíteni, akkor e személyt a kérelme benyújtásától számított 1 hónapon belül ennek okairól is tájékoztatja .

7) A felügyeleti szolgáltató tájékoztatja az Üzemeltető az 5/A) bekezdés szerinti kapcsolattartóit, hogy amennyiben

a) az Üzemeltető azon adatkezelését, amely szerint adataikat a felügyeleti szolgáltató részére kapcsolattartás céljából megadta;

b) a felügyeleti szolgáltató adatkezelését

sérelmesnek véli, e panaszát elsődlegesen a felügyeleti szolgáltató https://www.posta.hu/ugyfelszolgalat/webform/automata_felugyelet szerinti elérhetőségén jelezheti, vagy ha a panaszát ennek ellenére fenntartja, akkor a Nemzeti Adatvédelmi és Információszabadság Hatósághoz (cím: 1125 Budapest, Szilágyi Erzsébet fasor 22/c, postacím: 1530 Budapest, Pf.: 5. e-mail: ugyfelszolgalat@naih.hu honlap: www.naih.hu) valamint választása szerint lakóhelye vagy tartózkodási helye szerinti törvényszékhez fordulhat jogorvoslatért.

7.6. A felügyeleti szolgáltatások díja, ezen belül a hatósági áras díjak, az egyszeri szabadáras díjak, rendszeres szabadáras díjak számszerű és egyértelmű mértéke, a díjfizetés és a számlázás módja és ideje

1) Az 5.1. pont 1) bekezdés alapján meghatározott felügyeleti szolgáltatás díja AFE-enként az NGM rendelet 27. § 2) bekezdés szerinti hatósági ár, amelynek összege 5.000 Ft + áfa/hó. A felügyeleti szolgáltatói díj az 5.1. pont 1) bekezdése szerinti minimális felügyeleti szolgáltatás költségeit fedezi. A felügyeleti szolgáltató az 5.1. pont 1/A) bekezdése szerinti szolgáltatási elemek elérését – mivel azok a minimális felügyeleti szolgáltatás nyújtásához szükséges adatállomány feldolgozása során keletkeznek – díjmentesen teszi lehetővé.

2) Az 1) bekezdés szerinti havidíjat a felügyeleti szolgáltató által tárgyhónap 20-áig bezárólag üzembe helyezett AFE-t érintően az érintett töredék hónapra vonatkozóan, valamint azt követően az AFE üzemeltetésének időszakára havonta kell megfizetni azt követően, hogy a

felügyeleti szolgáltatás üzemszerű működése elindul. Tárgyhónap 21-e és a tárgyhó utolsó napja között üzembe helyezett AFE-k esetében tárgyhónapra nem kell havidíjat fizetni. Az 1) bekezdés szerinti havidíjat abban az esetben is az előzőeknek megfelelően meg kell fizetni, ha a beszerelés az Üzemeltetőnek felróható ok miatt a 4.1. pont 14) bekezdés szerint a felügyeleti szolgáltató által közölt beszerelési időponthoz képest későbbi – emiatt esetlegesen tárgyhónap 20-át követő – időpontban valósul meg. A felügyeleti szolgáltatási szerződés megszűnése esetén a felügyeleti szolgáltató a már megkezdett hónapokra vonatkozó, 1) bekezdés szerinti havidíjat AFE-enként felszámítja.

2/A) Amennyiben az AFE-val ellátott automataberendezés működésében a jelen ÁSZF 5.1. pont 1) bekezdésében foglalt felügyeleti szolgáltatás nyújtását nem érintő üzemzavar keletkezik, a felügyeleti szolgáltató jogosult az 1) bekezdés szerinti havidíjat AFE-enként felszámítani, annak ellenére, hogy az automataberendezés működését érintő üzemzavar elhárítása érdekében az AFE esetlegesen javításra, cserére, a működési beállításainak módosítására vagy firmware frissítésre szorul.

3) A felügyeleti szolgáltatás 30 napot meg nem haladó időtartamú szüneteltetése esetén az 1) bekezdés szerinti havidíjat minden ezen időtartamban szolgáltatással érintett hónapra is meg kell fizetni, amennyiben a felügyeleti szolgáltatás a hónap legalább 1 napján igénybevételre került. Amennyiben az AFE beszereléskor – 5.5. pont 4) bekezdés szerinti – „Üzembe helyezési adatlap”-on feltüntetett műszaki hibával rendelkezik, a felügyeleti szolgáltató az érintett AFE vonatkozásában az 1) bekezdés szerinti havidíj összegét kizárólag abban az esetben veszi figyelembe az Üzemeltető részére kiállított adott havi számlában, ha a hiba elhárítása során az kerül megállapításra, hogy a hiba az Üzemeltető érdekkörében felmerülő okból következett be. A felügyeleti szolgáltatás 8.1. pont 3) bekezdés szerinti, 30 napot meghaladó időtartamú szüneteltetésének idejére az 1) bekezdés szerinti díjat – a szüneteltetésben esetlegesen érintett kezdő óra vonatkozó havidíj kivételével – nem kell megfizetni. A visszaállítás napján az érintett hónap havi díjának megfizetésére köteles az Üzemeltető.

3/A) Amennyiben az Üzemeltetőnek az automataberendezés valamely adatára vonatkozó, 4.1. pont 5) és 5/A) bekezdések szerinti nyilatkozataiban foglaltak a felügyeleti szolgáltatónak az igény teljesíthetőségével kapcsolatos 4.1. pont 10) bekezdés szerinti vizsgálata elvégzéséhez nem megfelelő pontossággal – így különösen az automataberendezés vagy bármely egységének gyártója, típusa, kezelési protokollja „egyéb” megjelöléssel – vagy hiányosan kerülnek megadásra és emiatt az adatok rendelkezésre állása érdekében a felügyeleti szolgáltatótól az üzemeltetési helyen helyszíni intézkedés szükséges, a felügyeleti szolgáltató a 4.1. pont 5/C) bekezdése szerint kiszállási díjat (kiszállás01) számít fel és számláz ki az Üzemeltető részére.

4) A felügyeleti szolgáltató által az 5.1. pont 2) bekezdés szerint elvégzett éves felülvizsgálati tevékenységért 20.000 Ft + áfa/AFE/alkalom külön díjat számít fel.

5) A felügyeleti szolgáltató a 6.1. pont 2) bekezdés szerinti tájékoztatásért külön díjat nem számít fel.

6) Amennyiben az Üzemeltető az automataberendezések üzemeltetési helyének megjelölését a konkrét elhelyezés beazonosítására nem alkalmas, nem teljes részletességű információként bocsátja a felügyeleti szolgáltató rendelkezésére, és emiatt a felügyeleti szolgáltató vagy a nevében eljáró szervezet vagy személy által végzett bármely tevékenység – így különösen az AFE beszerelése, szervizelése, hibaelhárítás, éves felülvizsgálat – ellátása az üzemeltetési hely hiányos vagy nem egyértelmű megjelölésére visszavezethető ok miatt akadályozott, továbbá az Üzemeltető vagy az üzemeltetési helyet rendelkezésre bocsátó harmadik személy nem teszi lehetővé az automataberendezéshez történő eljutást, a felügyeleti szolgáltató az akadályozó körülményt, annak helyét és időpontját rögzítő tényekről felvett jegyzőkönyv

alapján az eredménytelenül végződött tevékenység elvégzése céljából történő kiszállás díjaként (kiszállás04) a meghiúsult tevékenységhez kapcsolódó alkalmanként és üzemeltetési helyenként 12.000 Ft + áfa összeget számít fel és számláz ki az Üzemeltető részére.

6/A) Amennyiben az Üzemeltető a jelen ÁSZF 4.1. pont 14) és 14/A) bekezdései szerint az AFE automataberendezésbe történő beszerelésére meghatározott időpontban az adott napon elsőként megjelölt üzemeltetési (beszerelési) helyen nem biztosítja a jelen ÁSZF 4.1. pont 14/C) bekezdése szerinti személy jelenlétét, valamint az automataberendezéshez történő akadálytalan eljutást és az AFE beszerelés lehetőségét, a felügyeleti szolgáltató vagy a nevében eljáró szervezet vagy személy legfeljebb fél órát várakozik az automataberendezés üzemeltetési helyén, vagy az 5.5. pont 4/A) bekezdése szerinti esetben az ingatlanon belül a belépési korlátozásban nem érintett helyen. Ennek eredménytelen eltelte esetén jegyzőkönyvben rögzíti a sikertelen beszerelést és felszámításra majd kiszámlázásra kerül a 6) bekezdés szerinti kiszállási díj (kiszállás04). Amennyiben az adott napon ugyanazon Üzemeltető több automataberendezése AFE-val történő ellátásának időpontja volt a jelen ÁSZF 4.1. pont 14) és 14/A) bekezdései szerint előzetesen egyeztetve, a sikertelen beszereléssel kapcsolatos kiszállási díj (kiszállás04) valamennyi érintett üzemeltetési hely vonatkozásában felszámításra és kiszámlázásra kerül az Üzemeltető részére.

7) Amennyiben az Üzemeltető érdekkörében felmerülő ok következtében az automataberendezés üzemeltetése 30 napot meghaladó időtartamban szünetel és a szüneteltetési időszak végét követően az automataberendezés visszakapcsoláshoz a felügyeleti szolgáltató részéről

- a) nem szükséges helyszíni intézkedés, a felügyeleti szolgáltató külön díjat nem számít fel;
- b) helyszíni intézkedés is szükséges, a felügyeleti szolgáltató az automataberendezés visszakapcsolása céljából történő kiszállás díjaként (kiszállás05) alkalmanként és címhelyenként 12.000 Ft + áfa összeget számít fel és számláz ki az Üzemeltető részére.

7.7. A felügyeleti szolgáltató informatikai rendszerének zártságát auditáló tanúsító szervezet megnevezése és elérhetősége

1) Szervezet megnevezése: HUNGUARD Számítástechnikai-, informatikai kutató - fejlesztő és általános szolgáltató Korlátolt Felelősségű Társaság.

2) Szervezet székhelyének postacíme: 1123 Budapest, Kékgolyó u. 6.

3) Szervezet internetes elérhetősége: WWW.HUNGUARD.HU

4) Szervezet központi telefonszáma: +36/1/225-8796

7.8. A felügyeleti szolgáltató informatikai rendszerének zártságát igazoló tanúsítvány azonosítója

1) A felügyeleti szolgáltató informatikai rendszerének zártságát igazoló tanúsítvány a HUNG-TJ-SYS-008/n-2017 számú tanúsítási jelentés alapján került kiállításra.

8. A SZOLGÁLTATÁS SZÜNETELTETÉSE, KORLÁTOZÁSA, FELFÜGGESZTÉSE

8.1. A felügyeleti szolgáltatás szüneteltetésének esetei, feltételei, az Üzemeltető által kérhető szüneteltetés leghosszabb időtartama

1) A felügyeleti szolgáltatás szüneteltetésére sor kerülhet az Üzemeltető érdekkörében felmerülő okból, a felügyeleti szolgáltató érdekkörében felmerülő okból, valamint mindkét fél érdekkörén kívül eső okból is.

2) Az Üzemeltető a felügyeleti szolgáltatás nyújtására vonatkozó igényének a 4.1. pont 2) bekezdése szerinti bejelentésével egyidejűleg a felügyeleti szolgáltatás szüneteltetése is bejelenthető a felügyeleti szolgáltató részére, ha az Üzemeltető az automataberendezés üzemeltetésének szüneteltetését előzetesen a NAV-nál bejelentette.

2/A) A felügyeleti szolgáltatás szüneteltetése megkezdésének műszaki feltétele, hogy az érintett automataberendezés az elektromos hálózathoz csatlakoztatva legyen. A felügyeleti szolgáltatás szüneteltetését eredményező, a felügyeleti szolgáltató által távolról elvégzett tevékenység lezárása után, az Online Üzemeltetői Felületen erről tájékoztatást adó státusz ellenőrzését követően az automataberendezés elektromos hálózathoz történt csatlakoztatása megszüntethető. A felügyeleti szolgáltatás visszaállításához is szükséges, hogy a felügyeleti szolgáltató által távolról elvégzett tevékenységet megelőzően az automataberendezés az elektromos hálózathoz csatlakoztatva legyen, hogy a visszakapcsolás folyamata is sikeresen zárulhasson.

3) Amennyiben az Üzemeltető érdekkörében felmerülő ok következtében az automataberendezés üzemeltetése 30 napot meghaladó időtartamban szünetel, és arról az Üzemeltető a felügyeleti szolgáltatót – a 2) bekezdésben foglaltak kivételével a szüneteltetés Üzemeltető által tervezett kezdetének esedékességi hónapját megelőző hó 20-áig – írásban tájékoztatja, a felügyeleti szolgáltató a felügyeleti szolgáltatás nyújtását szünetelteti. Az Üzemeltetőnek az érintett automataberendezés elektromos hálózathoz történő csatlakoztatását a felügyeleti szolgáltatás szüneteltetésére vonatkozó – jelen ÁSZF 1.3. pont 1) bekezdés b) alpontja szerinti elérhetőségen tett – írásbeli bejelentésétől számított legalább 72 óra időtartamig folyamatosan biztosítani kell. A felügyeleti szolgáltatás Üzemeltető által kért szüneteltetésének ideje naptári hónapokra vonatkozatható, továbbá egybefüggő időtartama egy naptári éven belül legfeljebb 9 hónap lehet.

4) A 3) bekezdés szerinti szüneteltetési időszak végéről az Online Üzemeltetői Felület útján adott rendelkezésétől számított legkésőbb 72 órán belül a felügyeleti szolgáltató a felügyeleti szolgáltatást ismét biztosítja, és erről az Üzemeltetőt haladéktalanul, de legkésőbb 72 órán belül az az Online Üzemeltetői Felületen adott státuszban értesíti.

4/A) A 3) bekezdés szerinti szüneteltetési időszak végét követően, amennyiben az automataberendezés visszakapcsoláshoz a felügyeleti szolgáltató részéről

- a) nem szükséges helyszíni intézkedés, a felügyeleti szolgáltató külön díjat nem számít fel;
- b) helyszíni intézkedés is szükséges, a felügyeleti szolgáltató az automataberendezés visszakapcsolása céljából történő kiszállás díjaként (kiszállás05) alkalmanként és üzemeltetési helyenként 12.000 Ft + áfa összeget számít fel és számláz ki az Üzemeltető részére.

5) A felügyeleti szolgáltató a felügyeleti szolgáltatást a 6.1. pont szerinti körülmények bekövetkezése vagy egyéb vis maior ok miatt szüneteltetheti, ebben az esetben azonban az automataberendezés üzemeltetése nem szünetel automatikusan.

8.2. A felügyeleti szolgáltatás korlátozásának, így különösen az Üzemeltető által indított vagy az Üzemeltetőnél végződött adatforgalom korlátozásának, a felügyeleti szolgáltatás minőségi vagy más jellemzői csökkentésének esetei és feltételei, továbbá a megvalósításának módjai

1) A felügyeleti szolgáltatás korlátozását így különösen az Üzemeltető által indított vagy az Üzemeltetőnél végződött forgalom korlátozásával kapcsolatos lehetőséget a felügyeleti szolgáltató nem teszi lehetővé, azt nem biztosítja.

8.3. A felügyeleti szolgáltatás felfüggesztésének esetei és feltételei

1) Amennyiben a rendelkezésre álló adatok, információk alapján valószínűsíthető, hogy az Üzemeltető a felügyeleti szolgáltatási szerződés megkötése vagy a felügyeleti szolgáltatás igénybevétele céljából a felügyeleti szolgáltatót lényeges körülmény – így különösen a 4.1. és 4.2. pontokban foglaltak alapján rendelkezésre bocsátott adatok – vonatkozásában megtévesztette, vagy az AFE árát az 5.5. pont 3) bekezdésében foglaltak ellenére nem egyenlített ki, a felügyeleti szolgáltató jogosult a felügyeleti szolgáltatás nyújtásának határozatlan idejű/végleges felfüggesztését – az AFE blokkolt állapotba hozását – a NAV-nál kezdeményezni.

2) Ha az Üzemeltető a jelen ÁSZF-ben foglalt bármely díjfizetési kötelezettségének a számlában megjelölt határidőben, vagy az azt követő felszólítás ellenére sem tesz eleget, a felügyeleti szolgáltató jogosult az AFE blokkolt állapotba hozását a NAV-nál kezdeményezni, illetve intézkedni a felügyeleti szolgáltatás megszüntetésével kapcsolatban.

9. AZ ÜGYFÉLKAPCSOLAT, HIBAEHÁRÍTÁS, PANASZKEZELÉS, JOGVITÁK

9.1. Hibabejelentések kezelése, folyamata, a vállalt hibaelhárítási határidő, a hibabejelentések nyilvántartásba vételére és a hiba elhárítására vonatkozó eljárás

1) Az Üzemeltető az általa a felügyeleti szolgáltatás nyújtásával összefüggően, így különösen az AFE működésével kapcsolatban észlelt hibákat az 1.2. pont szerinti elérhetőségen jelentheti be a felügyeleti szolgáltatónak.

2) A felügyeleti szolgáltató az Üzemeltető által jelzett hibákról, annak kezeléséről, megoldásáról nyilvántartást vezet, az ott feltüntetett adatokat az iratőrzési kötelezettségének megfelelően 5 évig őrzi.

3) A felügyeleti szolgáltató az Üzemeltető által jelzett hibák elhárítását legkésőbb az 1) bekezdés szerinti bejelentés napját követő 3. munkanap végéig, a 7.2. pont szerinti személyek útján megkezdi.

4) Amennyiben az AFE működésével kapcsolatban észlelt nem elhárítható hiba a Ptk.-ban meghatározott kellékszavatossági igény elévülési idején belül merül fel és az automataberendezésen nem állapítható meg külső behatás, úgy a felügyeleti szolgáltató az AFE díjmentes cseréjével biztosítja az automataberendezés útján történő értékesítés lehetőségét valamint a felügyeleti szolgáltatás folyamatos nyújtását.

5) A 4) bekezdésben foglalt eseteken kívül amennyiben az AFE működésével kapcsolatban észlelt hiba távolról nem elhárítható és a felügyeleti szolgáltató az AFE cseréjével biztosítja az automataberendezés útján történő értékesítés lehetőségét valamint a felügyeleti szolgáltatás folyamatos nyújtását. Amennyiben a hibabejelentését követően a felügyeleti szolgáltató kiszállásról tájékoztatja az Üzemeltetőt, abban az esetben az Üzemeltető a felügyeleti

szolgáltató által biztosított csere AFE üzembe helyezéséhez köteles új üzembe helyezési kódot beszerezni és előzetesen megküldeni azt a felügyeleti szolgáltató részére. Ebben az esetben valamennyi díj és költség az Üzemeltetőt terheli.

6) Az AFE 4)-5) bekezdések szerinti cseréjével kapcsolatosan a NAV felé szükséges bejelentést az NGM rendelet vonatkozó rendelkezései figyelembevételével a felügyeleti szolgáltató teljesíti.

9.2. Az Üzemeltető jogai a felügyeleti szolgáltatás hibás teljesítése esetén

1) Az Üzemeltető a felügyeleti szolgáltató által nyújtott felügyeleti szolgáltatási szerződés hibás teljesítése esetén jogosult

- a) a 7.4. pontban foglaltak szerint bejelentést, panaszt tenni;
- b) a 8.1. pontban foglaltak szerint – amennyiben a felügyeleti szolgáltató által nyújtott felügyeleti szolgáltatás hibás teljesítésének jellege ezt indokolja – a felügyeleti szolgáltatás szüneteltetését kéri;
- c) a 10.5. pontban foglaltak szerint – amennyiben a felügyeleti szolgáltató által nyújtott felügyeleti szolgáltatás hibás teljesítésének jellege ezt indokolja – kötbért érvényesíteni;
- d) a 7.4. pont 5) bekezdésében foglaltak szerint a Békéltető Testület eljárását kezdeményezni;
- e) a 7.4. pont 6) bekezdésében foglaltak szerint a jogvita rendezését peren kívül vagy peres úton kezdeményezni.

9.3. Az Üzemeltetői panaszok kezelése, folyamata (díjreklamáció és kártérítési igények intézése)

1) A felügyeleti szolgáltatások teljesítésével összefüggő Üzemeltetői panaszok kezelése annak folyamata továbbá a díjreklamáció és a kártérítési igények intézése 7.4. pontban valamint a 10.4. pontban foglaltak szerint történik.

9.4. Az ügyfélszolgálat működése, az ügyfelek felügyeleti szolgáltató által vállalt kiszolgálási ideje

1) A felügyeleti szolgáltató által működtetett központi ügyfélszolgálat elérhetőségeit ideértve a felügyeleti szolgáltató által vállalt ügyfélszolgálati kiszolgálási időket a jelen ÁSZF 1.2. pontja tartalmazza.

2) A felügyeleti szolgáltató által működtetett, az ügyintézési tevékenység ellátása érdekében a felügyeleti szolgáltató szerződéssel kapcsolatos ügyintézésre alkalmas ügyfélszolgálati pontként is rendelkezésre álló postai szolgáltatóhelyek kimutatását a [2. SZ. MELLÉKLET](#) tartalmazza.

9.5. Tájékoztatás a szolgáltatással összefüggő jogviták peres és peren kívüli kezdeményezésének lehetőségéről és feltételeiről, a békéltető testülethez való fordulás jogáról, az eljárásra jogosult hatóságok, békéltető testület és egyéb szervezetek megnevezése, elérhetőségeik (cím, telefonszám, egyéb elérhetőség) feltüntetése

1) A panasszal valamint számlareklamációval kapcsolatos bármilyen vitás ügy bírósági eljáráson kívüli rendezésének érdekében a fogyasztóvédelemről szóló 1997. évi CLV. törvény békéltető testületre vonatkozó rendelkezései szerinti fogyasztónak minősülő Üzemeltető a lakóhelye vagy tartózkodási helye (székhelye) szerint illetékes [BÉKÉLTETŐ TESTÜLET](#)-hez is

fordulhat. A felügyeleti szolgáltató székhelye szerint illetékes Budapesti Békéltető Testület címe: 1016 Budapest, Krisztina krt. 99.

2) A szerződő felek az Üzemeltető panaszával valamint számlareklamációjával kapcsolatos esetleges vitás kérdéseket igyekeznek mindenkor békésen, peren kívül rendezni.

10. DÍJAK, DÍJSZABÁS, DÍJFIZETÉS, SZÁMLÁZÁS, KÁRTÉRÍTÉS, KÖTBÉR

10.1. A felügyeleti szolgáltatásokért fizetendő díjak meghatározása, mértéke, a hibajavításhoz kapcsolódó díjak, a felügyeleti szolgáltatói szerződés megszűnése, módosítása, a szolgáltatás szüneteltetése, korlátozása alkalmával esedékessé váló díjak, díjazási feltételek, ideértve az automataberendezéssel kapcsolatos költségszámítást, díj visszatérítési kötelezettséget is

1) A felügyeleti szolgáltatások ellátásával kapcsolatos díjakat és az ezek megfizetésére vonatkozó díjkiegyenlítési feltételeket jelen ÁSZF 7.6. pontja tartalmazza.

2) Amennyiben az 1) bekezdés szerinti díjak vonatkozásában az Üzemeltető esetleges túlfizetést jelez, a felügyeleti szolgáltató annak megvizsgálását követően kimutatott díjkülönbözetet a következők szerint téríti vissza:

- a) a túlfizetés vagy a felügyeleti szolgáltatás 8.1. 8.2. és 8.3. pontjai szerinti szüneteltetése, korlátozása miatti díjak visszafizetése az érintett időszakot követően kiállított helyesbítő számla alapján kerül elszámolásra;
- b) a felügyeleti szolgáltatási szerződés esetleges megszűnésekor fennálló és túlfizetett díjak visszafizetésére a szerződő felek a szerződés megszűnésével kapcsolatos elszámolása során kerül érvényesítésre.

10.2. A díjfizetés és számlázás módja, rendszeressége, a számlák kézbesítésének időpontja, minden egyéb díj

1) A szolgáltatások ellenértékének a számlázását a felügyeleti szolgáltató Számlázási Csoportja végzi.

2) Az Üzemeltető a felügyeleti szolgáltatás és a jelen ÁSZF alapján felszámításra kerülő bármely díj ellenértékét legkésőbb az elszámolási időszakot követő nyolcadik munkanapig kiállított számla alapján banki átutalással köteles megfizetni a számlán szereplő bankszámla számra. A számlán feltüntetett fizetési határidőt a felügyeleti szolgáltató a számla kiállításától számítja, az Üzemeltető részére 8 banki napos fizetési határidő, valamint 4 munkanap postai kézbesítési idő figyelembevételével. Az elszámolási időszakról készült számla teljesítési időpontját az általános forgalmi adóról szóló 2007. évi CXXVII. törvény (a továbbiakban: Áfa tv.) 58. §-a határozza meg.

3) Amennyiben az Üzemeltető a fizetési kötelezettségét késedelmesen teljesíti, úgy a késedelembe esés időpontjától kezdődően a Ptk. szerinti késedelmi kamatot köteles fizetni.

4) Elektronikus számla alkalmazása esetén a felügyeleti szolgáltatások díjait tartalmazó számlát a felügyeleti szolgáltató elektronikus úton (az Üzemeltető 4.2. pont 1) bekezdés d) alpontja szerinti e-mail címére) küldi meg az Üzemeltető részére. A felügyeleti szolgáltató által küldött elektronikus számla formája PDF-be ágyazott XML. Az elektronikus számla az Áfa tv. eredet hitelességére és adattartalom sértetlenségére vonatkozó követelményeinek az Áfa tv. 175. § (2) bekezdésének a) pontja szerint felel meg, vagyis azt a felügyeleti szolgáltató az elektronikus aláírásról szóló törvény rendelkezései szerinti minősített elektronikus aláírással látja el.

5) Elektronikus számla 4) bekezdés szerinti alkalmazása esetén az Üzemeltető a felügyeleti szolgáltatás ellenértékét legkésőbb az elszámolási időszakot követő nyolcadik munkanapig kiállított számla alapján banki átutalással köteles megfizetni a számlán szereplő bankszámla számra. A számla határidőben történő megérkezésének elmaradása esetén e tényről az Üzemeltető tájékoztatni köteles a felügyeleti szolgáltatót. A számlán feltüntetett fizetési határidőt a felügyeleti szolgáltató a számla kiállításától számítja, az Üzemeltető részére 8 banki napos fizetési határidő figyelembe vételével. Az elszámolási időszakról készült számla teljesítési időpontját az Áfa tv. 58. §-a határozza meg.

10.3. A különböző fizetési módokból adódó, Üzemeltetőt érintő eltérések

1) A felügyeleti szolgáltató által nyújtott felügyeleti szolgáltatás valamint a jelen ÁSZF alapján nyújtott valamennyi díj kiegyenlítése kizárólag a 10.2. pont 2) bekezdése szerint lehetséges, a felügyeleti szolgáltató ettől eltérő más fizetési módot nem tesz lehetővé.

10.4. A kártérítési eljárás szabályai

1) A felügyeleti szolgáltató a felügyeleti szolgáltatás nyújtásából eredő kártérítési felelősségére a Ptk. szabályai az irányadók azzal, hogy a felügyeleti szolgáltató kizárólag az Üzemeltető vagyonában okozott igazolt kárt köteles megtéríteni az elmaradt vagyoni előny kivételével. A felmerült követelések 1 hónapos jogvesztő határidőn belül jelenthetők be.

10.5. Az Üzemeltetőt megillető kötbér meghatározása, mértéke és a kötbérfizetés módjai

1) Amennyiben a felügyeleti szolgáltató a felügyeleti szolgáltatás nyújtását a 4.1. pont 14) bekezdése szerinti időpontban műszaki ok kivételével az érdekkörében felmerülő okból nem kezdi meg:

- a) az Üzemeltető jogosult a felügyeleti szolgáltatói szerződéstől hátrányos jogkövetkezmények nélkül elállni;
- b) a felügyeleti szolgáltató kötbért fizet, melynek összege minden késedelmes nap (szerződésszegő magatartás bekövetkezésének napjától a szerződésszegés megszűnésének napjáig terjedő időszak) után a 7.6. pont 1) bekezdésben foglalt díj időarányos része.

2) Amennyiben a felügyeleti szolgáltató az érdekkörében felmerülő műszaki okból nem képes a felügyeleti szolgáltatás nyújtásának a 4.1. pont 14) bekezdése szerinti időpontban történő megkezdésére a felügyeleti szolgáltató a határidő eredménytelen elteltétől a felügyeleti szolgáltatás nyújtásának megkezdéséig terjedő időtartamban az 1) bekezdés szerinti kötbér összegének felét fizeti. A felügyeleti szolgáltató kötelezettséget vállal arra, hogy az AFE-t érintő valamennyi felmerülő probléma megoldásának érdekében együttműködik az Üzemeltetővel.

3) A felügyeleti szolgáltató az 1)-2) bekezdések szerinti kötbérfizetési kötelezettségének a szerződésszegő magatartás megszűnésétől számított 30 napon belül – az Üzemeltetőt megillető kötbér mértékéről, a kötbérfizetésre okot adó szerződésszegő magatartásról és a kötbérfizetési kötelezettség teljesítésének módjáról szóló kifejezett tájékoztatással együtt –, az Üzemeltető kötbérré vonatkozó igénybejelentése esetén tesz eleget a következők szerint:

- a) a kötbér összegét a havi számlán feltünteti, amely alapján a tárgyhóra vonatkozóan fizetendő összeget csökkenti vagy előre fizetett szolgáltatás esetén az Üzemeltető egyenlegén jóváírja, vagy
- b) a felügyeleti szolgáltatói szerződés megszűnése esetében az Üzemeltető részére egy összegben banki átutalással fizeti meg.

4) Az Üzemeltető elállásának az 1) bekezdés a) alpontjában foglaltak szerinti esetében a szerződő felek a szerződés megszűnésekor kötelesek egymással elszámolni.

11. A FELÜGYELETI SZOLGÁLTATÓI SZERZŐDÉS IDŐTARTAMA

1) A felügyeleti szolgáltatói szerződés határozatlan időre jön létre.

12. ADATKEZELÉS, ADATBIZTONSÁG

12.1. A felügyeleti szolgáltató által kezelt adatok fajtái, tárolásuk és esetleges továbbításuk célja, időtartama

1) A felügyeleti szolgáltató a felügyeleti szolgáltatás ellátásával kapcsolatosan – a jelen ÁSZF-ben és az Elfogadó nyilatkozatban szereplő – adatokat kizárólag a felügyeleti szolgáltatói szerződés és az 5.1. pont 2) bekezdés d) alpontja szerinti iratőrzési kötelezettség időtartama alatt kezeli.

2) Az Üzemeltető 4.1. pont 5) bekezdés c) alpontja és a 4.2. pont 1) bekezdés b) alpontja szerinti kapcsolattartói adatainak kezelésére vonatkozó tájékoztatást a jelen ÁSZF 7.5. pont 2)-6) bekezdései szerint tartalmazzák.

12.2. Az Üzemeltető tájékoztatása az adatbiztonsági szabályokról, továbbá az adatkezeléssel kapcsolatos jogairól és kötelezettségeiről

1) Amennyiben az Üzemeltető a 10.2. pont 4) bekezdés alapján elektronikus számla használatát igényli,

- a) az Üzemeltető tudomásul veszi, hogy az elektronikus számla e-mailben (nyílt csatornán, titkosítatlanul) kerül a részére továbbításra. Az adattovábbítás e módjához értelemszerű kockázatok kapcsolódnak (különösen: az e-mail kézbesítésének elmaradása, annak illetéktelen személy részéről történő megismerése), mely kockázatokért a felügyeleti szolgáltató nem vállal felelősséget;
- b) a szerződő felek az elektronikus számlát a felügyeleti szolgáltató részéről való elküldés időpontjában kézbesítettnek, és az Üzemeltető által megismertnek tekintik mindaddig, ameddig ennek ellenkezője hitelt érdemlően és minden kétséget kizáróan bizonyításra nem kerül.

13. A FELÜGYELETI SZOLGÁLTATÓI SZERZŐDÉS MÓDOSÍTÁSÁNAK ÉS MEGSZŰNÉSÉNEK ESETEI ÉS FELTÉTELEI

1) Amennyiben a felügyeleti szolgáltató a 4.1. pont 10) bekezdés b) pontja szerinti nyilatkozatot tesz, úgy ezzel egyidejűleg arról is nyilatkozik, hogy a felügyeleti szolgáltatói szerződéstől eláll. Erről a felügyeleti szolgáltató a NAV-ot is írásban külön tájékoztatja.

1/A) Amennyiben az Üzemeltető a 4.1. pont 1) bekezdés szerint felügyeleti szolgáltatási szerződést megkötötte, az AFE beszereléséig a felügyeleti szolgáltatási szerződéstől nem állhat el, azt követően pedig a felügyeleti szolgáltatói szerződést indokolt esetben a 13.4. pont 1) bekezdése szerinti azonnali hatályú felmondással, egyéb esetben pedig a 13.4. pont 4) bekezdése szerinti rendes felmondással szüntetheti meg.

- 2) A felügyeleti szolgáltatói szerződés megszűnik, ha
- az Üzemeltető az automataberendezést a jogszabálynak megfelelően selejtezte, és erről a felügyeleti szolgáltatót tájékoztatta, (a felügyeleti szolgáltatói szerződés megszűnésének időpontja a tájékoztatás felügyeleti szolgáltató által történt kézhezvétele);
 - az automataberendezés vagy AFE eladása esetén, ha az Üzemeltető az erre vonatkozó adás-vételi szerződés megküldésével az adás-vételről a felügyeleti szolgáltatót tájékoztatta, és mellékeli az új tulajdonos felügyeleti szolgáltatási szerződés kötésére irányuló jognyilatkozatát (a felügyeleti szolgáltatói szerződés megszűnésének időpontja a tájékoztatás felügyeleti szolgáltató által történt kézhezvétele);
 - ha az automataberendezés használatára jogosító használati szerződés megszűnik, és az Üzemeltető vagy a tulajdonos a felügyeleti szolgáltatót tájékoztatta, valamint mellékeli az új Üzemeltető vagy a tulajdonos felügyeleti szolgáltatási szerződés kötésére irányuló jognyilatkozatát (a felügyeleti szolgáltatói szerződés megszűnésének időpontja a tájékoztatás felügyeleti szolgáltató által történt kézhezvétele);
 - ha az Üzemeltető jogutód nélkül megszűnik, (a felügyeleti szolgáltatói szerződés megszűnésének időpontja, az Üzemeltető jogutód nélkül megszűnésének időpontja) vagy
 - a 13.3. pontban súlyos szerződésszegésként meghatározott esetekben (a felügyeleti szolgáltatói szerződés megszűnésének időpontja, az azonnali hatályú felmondás felügyeleti szolgáltató által történő közlésének időpontja).

3) A 2) bekezdés b) és c) alpontjai szerinti tájékoztatások felügyeleti szolgáltató részére történő megküldésének elmaradása esetén az Üzemeltető nem jogosult a felügyeleti szolgáltató által a 7.6. pont 1) bekezdés alapján felügyeleti szolgáltatói díjként kiszámlázott összegre vonatkozó számlareklamációra vagy a már megfizetett összeg visszakövetelésére.

13.1. A felügyeleti szolgáltató által kezdeményezett szerződésmódosítás esetei, feltételei, a felügyeleti szolgáltató jogosultsága az egyoldalú szerződésmódosításra, az Üzemeltető erről történő tájékoztatásának módja, az egyoldalú szerződésmódosítással kapcsolatban az Üzemeltetőt megillető jogok

1) A felügyeleti szolgáltató az ÁSZF módosítását legkésőbb a változás hatálybalépését megelőző második napon nyilvánosságra hozza. A változásról szóló értesítést honlapján az [ÁLTALÁNOS SZERZŐDÉSI FELTÉTELEK](#) oldalon illetve a felügyeleti szolgáltatásról szóló tájékoztató aloldalán jól látható módon közzéteszi.

13.2. Az Üzemeltető által kezdeményezett szerződésmódosítás esetei, feltételei, a módosítás teljesítésének határideje

1) A 4.1. pont 2)-6) bekezdéseiben foglaltak alapján az Üzemeltető által a felügyeleti szolgáltató részére rendelkezésre bocsátott adatokban bekövetkező, és így az Üzemeltető 4.1. pont 2) bekezdése szerinti kezdeményezése és a felügyeleti szolgáltató által a 4.1. pont 7) bekezdése szerinti visszaigazolás alapján létrejött felügyeleti szolgáltatói szerződés módosítását jelentő körülményekről az Üzemeltető köteles a felügyeleti szolgáltatót haladéktalanul, de legkésőbb a változás bekövetkeztétől számított 8 napon belül – a NAV-nál erre rendszeresített/kitöltött adatlap szkennelt képének csatolásával egyidejűleg – az afe@posta.hu e-mail címre küldött levélben tájékoztatni.

2) Az Üzemeltető tudomásul veszi, hogy a felügyeleti szolgáltató az Üzemeltetőnek az 1) bekezdés szerinti szerződés-módosításának kezdeményezését szükség esetén – külön indokolás nélkül – írásbeli formához is kötheti.

3) Az Üzemeltető tudomásul veszi, hogy amennyiben a 4.1. pont 7) bekezdése szerint létrejött felügyeleti szolgáltatói szerződésben érintett mennyiségű automataberendezésnél kisebb mennyiségű AFE vonatkozásában kívánja fenntartani a felügyeleti szolgáltatási szerződést (a felügyeleti szolgáltatási szerződés megkötése után az érintett automataberendezések számát csökkenti), az – az üzemeltetni nem kívánt AFE-k vonatkozásában – a felügyeleti szolgáltatási szerződés 13.4. pont szerinti felmondását jelenti.

13.3. A felügyeleti szolgáltató általi szerződésmegszakítás esetei, feltételei

1) A felügyeleti szolgáltató a felügyeleti szolgáltatói szerződést egészében vagy valamely automataberendezés(ek) vonatkozásában azonnali hatállyal megszakíthatja, ha

- a) az Üzemeltető akadályozza vagy veszélyezteti az AFE beszerelését, a beszerelt AFE tesztelését, a felügyeleti szolgáltató hálózatának rendeltetésszerű működését, a hálózat egységességét vagy a felügyeleti szolgáltatás biztonságát és az Üzemeltető ezt a szerződésszegést a jogkövetkezményekre figyelmeztető, a kapcsolattartó email címére érkezett értesítéstől számított 3 napon belül sem szünteti meg;
- b) az Üzemeltető az AFE szabályos elhelyezését vagy csatlakoztatását megváltoztatta, az AFE-n a beszerelés során elhelyezett hologramos biztonsági zárjegyet megsértette, az AFE-t érintő illetéktelen vagy az AFE típusáról közzétetteknek meg nem felelő beavatkozást eszközölt, bármilyen módon az AFE sérülését okozta, vagy felnyitását megkísérelte;
- c) az Üzemeltető a jogkövetkezményekre figyelmeztető, a kapcsolattartó email címére érkezett értesítését követően sem teszi lehetővé a felügyeleti szolgáltató vagy a nevében eljáró szervezetek vagy személyek számára, hogy a bejelentett vagy a felügyeleti szolgáltató által felderített hiba kivizsgálásához és elhárításához szükséges helyszíni ellenőrzéseket elvégezze;
- d) a rendelkezésre álló adatok, információk alapján valószínűsíthető, hogy az Üzemeltető a felügyeleti szolgáltatói szerződés megkötése vagy a felügyeleti szolgáltatás igénybevétele céljából a felügyeleti szolgáltatót lényeges körülmény így különösen a 4.1. pont 3)-5) bekezdéseiben, valamint a 4.2. pont 1)-2) bekezdéseiben foglalt adatok valamint nyilatkozatok vonatkozásában megtévesztette;
- e) az Üzemeltető az a)-d) alpontokban foglaltakon túli súlyos szerződésszegést követett el.

2) Az 1) bekezdés e) alpontja szerinti Üzemeltető által elkövetett súlyos szerződésszegésnek minősül az, ha

- a) az Üzemeltető az AFE árát az 5.5. pont 3) bekezdésében foglaltak ellenére sem fizette meg;
- b) az Üzemeltető a szolgáltatással összefüggő díjakat a jogkövetkezményekre figyelmeztető – az 5.5. pont 3) bekezdés szerint tértivevény többletszolgáltatással feladott – postai küldemény kézbesítésétől számított 3 munkanap elteltét követően sem egyenlített ki vagy ha a postai küldemény az 5.5. pont 3) bekezdés szerinti kézbesíthetlenségi jelzéssel érkezik vissza, ha időközben a tartozását nem egyenlített ki;
- c) az Üzemeltető az automataberendezés bármely részegysége vonatkozásában olyan hardveres vagy szoftveres módosítást végez vagy végeztet, továbbá az automataberendezés részegységeinek működéséhez szükséges beállításokon olyan változtatást hajt végre, ami az AFE működését bármilyen szempontból akadályozza vagy azt ellehetetleníti;
- d) az Üzemeltető az AFE automataberendezésbe történő beszerelésére meghatározott időpontban több mint két alkalommal nem biztosította a jelen ÁSZF 4.1. pont 14/C) bekezdése szerinti személy jelenlétét, valamint az automataberendezéshez történő akadálytalan eljutást és az AFE beszerelés lehetőségét a 4.1. pont 5) bekezdés b) alpontja szerint az Üzemeltető által megadott, az automataberendezések üzemeltetési helyén;

- e) az Üzemeltető nem biztosítja az AFE automataberendezésbe történő beszereléséhez szükséges bármely műszaki követelményt (pl.: az automataberendezés elektromos hálózathoz történő csatlakoztatása, szükség esetén külső antenna felszerelése, nem működő automataberendezés hibájának 14 napon belüli elhárítása);
- f) az Üzemeltető a felügyeleti szolgáltatás szüneteltetésére a jelen ÁSZF 8.1. pont 3) bekezdésében megállapított leghosszabb idő elteltét követő napon a szüneteltetésben érintett automataberendezés elektromos hálózathoz történő csatlakoztatását nem biztosítja.

3) A felügyeleti szolgáltatói szerződés felügyeleti szolgáltató által történő azonnali hatályú felmondása esetén a felmondásnak tartalmaznia kell a felmondás indokát.

4) A felügyeleti szolgáltató a felügyeleti szolgáltatói szerződés felmondását írásban, tértivevényes levélben küldi meg az Üzemeltető részére.

5) A felügyeleti szolgáltatói szerződés felügyeleti szolgáltató által történő felmondása nem mentesíti az Üzemeltetőt a felügyeleti szolgáltató felügyeleti szolgáltatói szerződésből eredő követeléseinek megtérítése alól. A felügyeleti szolgáltató kötelezettséget vállal arra, hogy az AFE-t érintő valamennyi felmerülő probléma megoldásának érdekében együttműködik az Üzemeltetővel.

6) A 2) bekezdés a) és b) alpontjai szerinti súlyos szerződésszegés esetén amennyiben a felügyeleti szolgáltató a felügyeleti szolgáltatói szerződést meghatározott (de nem valamennyi) automataberendezés vonatkozásában mondja fel azonnali hatállyal, úgy a felmondásban érintett automataberendezéseket – az Üzemeltető tartozásával arányos mennyiségben – a felügyeleti szolgáltató saját hatáskörében jogosult megjelölni.

13.4. Az Üzemeltető általi szerződésfelmondás esetei, feltételei

- 1) Az Üzemeltető a felügyeleti szolgáltatói szerződést azonnali hatállyal felmondhatja, ha
 - a) a felügyeleti szolgáltató a felügyeleti szolgáltatás nyújtása során súlyos szerződésszegést követ el;
 - b) a felügyeleti szolgáltató a felügyeleti szolgáltatást az NGM rendeletben vagy a felügyeleti szolgáltatói szerződésben foglaltak szerint erre okot adó körülmény bekövetkezése nélkül szünetelteti (az automataberendezés útján történő értékesítést indokolatlanul korlátozza, az AFE blokkolásával).
- 2) Az 1) bekezdés a) alpontja szerinti felügyeleti szolgáltató által elkövetett súlyos szerződésszegésnek minősül az, ha
 - a) a felügyeleti szolgáltató az AFE beszerelése során neki felróható módon késlelteti az automataberendezés NGM rendelet szerinti kötelezettségeknek megfelelő üzemeltetését;
 - b) a felügyeleti szolgáltató az AFE szervizelése vagy hibaelhárítása során neki felróható okból indokolatlanul ellehetetleníti az automataberendezés működtetését;
 - c) a felügyeleti szolgáltató az 5.1. pontban vállalt szolgáltatások bármelyikét 30 napot meghaladóan nem a jogszabályokban előírt módon vagy nem a jelen ÁSZF rendelkezései szerint, vagy 30 napot meghaladóan nem a jelen ÁSZF 6.1. pontja szerinti szolgáltatási színvonalon és minőségben teljesíti.

3) ⁶

3/A) ⁷

⁶ Hatályát veszítette 2019. július 1-jén.

⁷ Hatályát veszítette 2019. július 1-jén.

4) A felügyeleti szolgáltatói szerződés Üzemeltető által történő felmondása esetén a felmondási idő legrövidebb időtartama – ide nem értve a 13.2. pont 3) bekezdése szerinti felmondást – 3 hónap.

5) Az Üzemeltető a felügyeleti szolgáltatói szerződés felmondását írásban, tértivevényes levélben küldi meg a felügyeleti szolgáltató „1540 Budapest” levelezési címére.

6) Az Üzemeltető tudomásul veszi, hogy a 13.2. pont 3) bekezdés szerinti szerződésmelmondás esetén a mennyiség csökkentéssel érintett automataberendezések vonatkozásában 3) és 5) bekezdésekben foglaltak alkalmazandóak.

13.5. Egyéb felügyeleti szolgáltatói szerződés megszűnési esetek és feltételeik

1) A felügyeleti szolgáltatói szerződés a 13.1. - 13.4. pontban foglaltakon túl megszűnik:

- a) ⁸
- b) ⁸
- c) szerződő felek közös megegyezésével;
- d) a felügyeleti szolgáltató jogutóddal vagy jogutód nélküli megszűnésével.

14. AZ ÜZEMELTETŐNEK A SZOLGÁLTATÁS IGÉNYBEVÉTELÉVEL KAPCSOLATOS EGYÉB KÖTELEZETTSÉGEI

14.1. Együttműködési és tájékoztatási kötelezettség

1) Az Üzemeltető a szerződés megkötésénél és a szerződés teljes tartama alatt is köteles együttműködni a felügyeleti szolgáltatóval. Az Üzemeltető és/vagy jogutódja haladéktalanul köteles értesíteni a felügyeleti szolgáltatót, ha személyét vagy jogállását, gazdálkodását érintő bármilyen jellegű változás következik be. E kötelezettség elmulasztásából eredő kár a mulasztó felet terheli.

2) Az Üzemeltetőt

- a) az AFE automataberendezésbe történő beszerelése, a beszerelési hibák elhárítása;
- b) az AFE 5.5. pont 4) bekezdés szerinti „Üzembe helyezési adatlap”-on feltüntetett műszaki hibájának elhárítása;
- c) az automataberendezés működése során az AFE folyamatos működtetésével kapcsolatosan a felügyeleti szolgáltató vagy a nevében eljáró szervezetek vagy személyek NGM rendeletből következő feladatainak (pl.: az AFE szervizelése, hibaelhárítás, éves felülvizsgálat) ellátásából következő tevékenységek ellátása

során együttműködési kötelezettség terheli, így különösen köteles biztosítani az automataberendezés egyszerű beazonosíthatóságát valamint könnyű és biztonságos megközelítését abban az esetben is, ha az automataberendezés üzemeltetési helyét harmadik személy biztosítja. Amennyiben az automataberendezés üzemeltetési helye az ingatlanon belül belépési engedélyhez vagy bármely ehhez hasonló korlátozáshoz kötött helyen található, az Üzemeltető együttműködési kötelezettsége keretében köteles a szükséges intézkedésekkel az AFE automataberendezésbe történő beszerelésének lehetőségét biztosítani és e körülményekről legkésőbb az AFE automataberendezésbe történő 4.1. pont 14) és 14/A) bekezdések szerinti beszerelési napot 7 nappal megelőzően az 1.3. pont 1) bekezdés d) alpontja szerinti webform használata útján.

2/A) Az AFE beszerelésekor valamint a 2) bekezdés szerinti hibaelhárításhoz kapcsolódóan az Üzemeltetőnek kötelessége hozzáférést biztosítani a felügyeleti szolgáltató vagy a beszerelés során a nevében eljáró szervezet vagy személy számára az automataberendezés

⁸ Hatályát veszítette 2018. június 3-án.

lezárt részeihez, különösen a vezérlő egységhez és a fizetési perifériákhoz. Az Üzemeltető kötelessége a fizetési perifériákat bemutatni a felügyeleti szolgáltató vagy a nevében eljáró szervezet vagy személy részére, együttműködni a konfigurálásban és a tesztelésben, valamint a fizetési perifériák teszteléséhez szükséges eszközöket (pl.: bankjegyek, érmék, bankkártya, kulcs, zseton) biztosítani. Az Üzemeltetőnek kötelessége támogatni az AFE beszerelési folyamatot továbbá az automataberendezés üzemeltetési helyén igazolni az AFE beszerelésének sikerességével kapcsolatosan vagy az egyéb megállapítások miatt felvett jegyzőkönyvet.

3) A kármegelőzési és kárenyhítési kötelezettség teljesítéseként az Üzemeltető vállalja, hogy a felügyeleti szolgáltatót haladéktalanul értesíti, ha észleli, hogy az automataberendezés vagy az AFE nem vagy nem megfelelően működik.

4) A felügyeleti szolgáltató nem felel azokért a károkért és/vagy költségekért, amelyek azzal összefüggésben merülnek fel, hogy az Üzemeltető az 1)-3) bekezdésekben foglaltak szerinti együttműködési kötelezettségét nem, vagy csak késedelmesen teljesíti.

14.2. A felügyeleti szolgáltatás rendeltetésszerű használata

1) A felügyeleti szolgáltatás rendeltetésszerű használata magába foglalja az Üzemeltetőt illető jogosultságok és őt terhelő kötelezettségek, így különösen

- a) a felügyeleti szolgáltatási szerződés megkötése valamint teljesítésével kapcsolatos folyamatos együttműködés;
- b) az AFE megrendelése és adás-vétele;
- c) az automataberendezés NGM rendelet szerinti kötelezettségeknek megfelelő üzemeltetése;
- d) az AFE szervizelése, karbantartása, éves felülvizsgálata;
- e) a felügyeleti szolgáltatással kapcsolatos díjak megfizetése

vonatkozásában a jelen ÁSZF valamint a 2. pont 4) bekezdésében hivatkozott jogszabályok rendelkezéseinek megismerését, továbbá azok alkalmazását.

14.3. Az automataberendezéssel vagy az Üzemeltetőnek átadott, de a felügyeleti szolgáltató tulajdonát képező más elektronikus eszközökkel kapcsolatos kötelezettségek

1) A felügyeleti szolgáltató az általa nyújtott felügyeleti szolgáltatás keretében az automataberendezéssel vagy az Üzemeltetőnek átadott, de a felügyeleti szolgáltató tulajdonát képező más elektronikus eszközöket nem biztosít így ezzel kapcsolatos kötelezettségek teljesítését a jelen ÁSZF alapján e vonatkozásban az Üzemeltetőtől nem vár el.

14.4. Az adatváltozás bejelentése

1) Az Üzemeltető köteles a 13.2. pont alapján a felügyeleti szolgáltatási szerződés módosítását nem jelentő, de a felügyeleti szolgáltatás ellátásával kapcsolatos bármely, a felügyeleti szolgáltatás teljesítésével összefüggő lényeges körülményben bekövetkezett változásokról is a felügyeleti szolgáltatót tájékoztatni.

2) Az Üzemeltető köteles az ellene megindult felszámolási, végelszámolási, illetve csődeljárásról a felügyeleti szolgáltatót az eljárás megindítását követően haladéktalanul írásban tájékoztatni.

3) A felügyeleti szolgáltató az 1)-2) bekezdések szerinti bejelentések elmulasztásából eredő károkért nem vállal felelősséget, azonban az Üzemeltető által nem bejelentett változtatások

miatt nem megvalósult szolgáltatás díját és a mulasztással kapcsolatosan felmerülő kárának megtérítését követelheti az Üzemeltetőtől.

14.5. Felek közötti kapcsolattartás módja

1) A felek a közöttük lezajlott elektronikus kommunikációt (e-mail valamint az 1.3. pont 1) bekezdése szerinti elérhetőségek használata) írásos formának tekintik.

2) Amennyiben valamelyik fél az írásos formában tett nyilatkozatát könyvelt levélküldeményként küldi meg, azt a kézbesítés megkísérlésének napján kézbesítettnek kell tekinteni, ha a címzett az átvételt megtagadta, vagy a küldemény „címezett ismeretlen”, „cím nem azonosítható”, illetve „elköltözött” jelzéssel érkezik vissza a feladóhoz. Ha a könyvelt levélküldemény kézbesítése azért volt eredménytelen, mert a címzett az iratot a postai rendelkezésre tartási (őrzési) idő alatt nem vette át (a feladóhoz „nem kereste” jelzéssel érkezik vissza), az iratot a kézbesítés megkísérlésének napját követő munkanaptól számított ötödik munkanapon kézbesítettnek kell tekinteni.

Elfogadó Nyilatkozat

1. Automataberendezést üzemeltető neve	
Székhelye (helység)	
Irányítószáma	
Utca, házszáma	
Céggjegyzék száma/egyéb azonosító száma	
Adószáma	
Számlázási címe, számlakiküldési címe	
Működési formája	
Tevékenységi köre	
Pénzforgalmi jelzőszáma bankkulcs (1-8. számjegyei)	
Pénzforgalmi jelzőszáma bankszámla (9-16. és 17-24. számjegyei)	
Honlap elérhetősége (opcionális)	
2. Automataberendezést üzemeltetőnél a kapcsolattartó neve	
E-mail címe	
Telefonszáma	

1) Az Üzemeltető tudomásul veszi, hogy a Magyar Posta Zrt. (a továbbiakban: felügyeleti szolgáltató) az általa nyújtott felügyeleti szolgáltatást az élelmiszer-értékesítést kezelő személyzet nélkül végző automaták műszaki követelményeiről, az automaták üzemeltetéséről és szervizeléséről, valamint az automatákban rögzített adatoknak az állami adó- és vámhatóság felé történő szolgáltatásáról szóló 31/2016. (IX. 2.) NGM rendelet 25. §-a szerinti felügyeleti szolgáltatói szerződés alapján nyújtja, melynek részletes feltételeit a Felügyeleti szolgáltatás Általános Szerződési Feltételei (a továbbiakban: ÁSZF) tartalmazza. A felügyeleti szolgáltatói szerződés a jelen elfogadó nyilatkozat felügyeleti szolgáltató részéről történő átvételével és az átvétel visszaigazolásával jön létre.

2) Az Üzemeltető nyilatkozata alapján a felügyeleti szolgáltatói szerződés határozatlan időszakra jön létre.

3) Az Üzemeltető kijelenti, hogy az ÁSZF tartalmát megismerte és megértette, azt változtatás és megjegyzés nélkül teljes egészében elfogadja.

4) Az Üzemeltető kötelezettséget vállal arra, hogy – kivéve, ha az Elfogadó nyilatkozattal együtt már átadásra került – a felügyeleti szolgáltató erre vonatkozó esetleges megkeresésétől számított 45 napon belül a felügyeleti szolgáltató afe@posta.hu e-mail címére megküldi az üzemeltetési helyet biztosító harmadik személynek az automataberendezések üzemeltetési helyén történő elhelyezéséről szóló kifejezett hozzájárulását tartalmazó nyilatkozatait.

5) Az Üzemeltető tudomásul veszi, hogy a felügyeleti szolgáltató haladéktalanul, de legfeljebb 45 napon belül elvégzi az Elfogadó nyilatkozattal létrejött felügyeleti szolgáltatói szerződés szerinti igény teljesíthetőségével kapcsolatos vizsgálatait és értesíti az üzemeltetőt arról, hogy teljesíthető-e az igény. Amennyiben az Üzemeltetőnek az Elfogadó nyilatkozat 1. számú melléklete szerinti nyilatkozatában foglalt azonosító-, és műszaki adatok nem kellő pontosságú megadása miatt a felügyeleti szolgáltató részéről az igény teljesíthetőségével kapcsolatos vizsgálata elvégzéséhez az üzemeltetési helyen helyszíni intézkedés szükséges, a felügyeleti szolgáltató előzetes bevizsgálási díjat számít fel. Az Üzemeltető tudomásul veszi azt is, hogy az ÁSZF eltérő rendelkezése hiányában a felügyeleti szolgáltató az Elfogadó nyilatkozat aláírását az Elfogadó nyilatkozat 1. számú melléklete alapján meghatározott mennyiségű automataberendezések darabszáma és a felügyeleti szolgáltatónak az igény teljesíthetőségére vonatkozó nyilatkozatában funkcionalitását ellátni nem képes automataberendezésként visszaigazolt darabszám közötti különbségével megegyező számú AFE és Telepítőkészlet megrendelésének tekintse.

5/A) Az Üzemeltető tudomásul veszi, hogy az automataberendezés AFE-val való ellátásának műszaki feltétele, így a felügyeleti szolgáltatói szerződés hatályban maradásának feltétele az automataberendezés vezérlő egysége és a fizetési perifériák a kommunikációs protokolloknak (BDV, MDB, EXE) megfelelő programozása, melynek végrehajtása az Üzemeltető kötelessége és felelőssége.

6) A nyilatkozat aláírásával az Üzemeltető akként nyilatkozik, hogy

- a) elektronikus számlát igényel: Igen/Nem
- b) elektronikus számla igénylés esetén, az általa megjelölt email címre kéri a számla megküldését

- c) azonnali szüneteltetést kér (csak abban az esetben kérhető, ha a szüneteltetés tényét előzetesen a NAV-nál bejelentette): Igen/Nem
- d) automataberendezések darabszáma: ... db.

7) Az Üzemeltető hozzájárul ahhoz, hogy a felügyeleti szolgáltató a felügyeleti szolgáltatás ellátása érdekében (pl.: az AFE szervizelésével kapcsolatosan) szükséges azonosító-, és műszaki adatokat a nevében eljáró szervezetek vagy személyek részére rendelkezésre bocsássa. Az Üzemeltető hozzájárul ahhoz is, hogy abban az esetben, ha az ÁSZF alapján felmerülő fizetési kötelezettségének nem, vagy nem szerződészerűen tesz eleget, úgy a felügyeleti szolgáltató az elmaradt díjra, egyéb fizetendő összegre és a késedelmi kamatokra vonatkozó beszedési megbízást indítson pénzforgalmi szolgáltatója irányába, a jelen Elfogadó nyilatkozatban megadott bankszámlaszámra, egyúttal felhatalmazza a pénzforgalmi szolgáltatót, hogy teljesítse a felügyeleti szolgáltató beszedési megbízását. Az Üzemeltető a beszedési megbízás teljesítésére vonatkozó, az Elfogadó nyilatkozatban megadott bankszámlát vezető pénzforgalmi szolgáltató elvárásainak mindenben megfelelő felhatalmazást csatolja a jelen Elfogadó nyilatkozathoz.

8) Az Üzemeltető kijelenti, hogy

- a) biztosítani fogja az AFE és a felügyeleti szolgáltató szervere közötti elektronikus hírközlő hálózat útján történő adatkapcsolat befolyásolás-mentességét, valamint az ilyen körülmény felmerülése esetén annak haladéktalan elhárítása érdekében szükséges intézkedéseket megteszi;
- b) az automataberendezés üzemeltetési helyétől függően szükség esetén olyan külső antennát szerel fel az automataberendezésre, amivel az AFE adatszolgáltatása biztosítható;
- c) rendelkezik az ÁSZF 4.1. pont 5) bekezdés c) alpontja és a 4.2. pont 1) bekezdés b) alpontja szerinti, valamint az 5.1. pont 1/A) bekezdés alapján az Online Üzemeltetői Felülethez hozzáférő kapcsolattartók adatainak kezelésére és a felügyeleti szolgáltatónak történő adatátadására vonatkozó megfelelő joggal.

9) Az Üzemeltető tudomásul veszi, hogy

- a) a felügyeleti szolgáltatás nyújtását a felügyeleti szolgáltató az AFE üzembe helyezését követően kezdi meg;
- b) amennyiben az automataberendezés bármely részegysége vonatkozásában olyan hardveres vagy szoftveres módosítást végez vagy végeztet továbbá az automataberendezés részegységeinek működéséhez szükséges beállításokon olyan változtatást hajt végre, ami az AFE működését bármilyen szempontból akadályozza vagy azt ellehetetleníti, az a felügyeleti szolgáltatási szerződés súlyos megszegését jelenti. Az AFE működését akadályozó vagy ellehetetlenítő ilyen módosításból vagy változtatásból adódó minden felelősség ideértve valamennyi díj és költség az Üzemeltetőt terheli.

Jelen nyilatkozat 2 példányban készült, melyből 1 példány az üzemeltetőt, 1 példány a felügyeleti szolgáltatót illeti.

1. sz. melléklet: az automataberendezésekre vonatkozó részletes azonosító-, és műszaki adatokat tartalmazó lista

2. sz. melléklet: a beszedési megbízás teljesítésére vonatkozó felhatalmazás

3. sz. melléklet: az Üzemeltető képviselőjére jogosult személy részéről az aláírási címpéldány vagy aláírás minta másolata, vagy amennyiben az Üzemeltető egyéni vállalkozó, úgy az egyéni vállalkozó aláírását tartalmazó igazolványának másolata

Kelt: ...

.....
Üzemeltető
cégszerű aláírás

Az elfogadó nyilatkozatot és annak mellékleteit átvettem:

Kelt:

Postahely:

Bélyegző, aláírás:

Elfogadó Nyilatkozat 1. számú melléklete: Automataberendezés adatai

Sorszám	Automataberendezés regisztrációs száma (a)	Automataberendezés üzemeltetési helye (Helység) (b)	Telephely Ir.Szám (c)	Utca (d)	Hátszám (e)	Emelet (f)	Ajtó (g)	Automataberendezés pontos beazonosításának megfogalmazása (h)	Kapcsolattartó neve (i)	Kapcsolattartó Telefonszáma (j)	Kapcsolattartó e-mail címe (k)	Automataberendezés gyártója (l)	Automataberendezés típusa (m)	Üzembe helyezési kód (n)	Vezérlő egység gyártója (o)	Vezérlő egység típusa (p)	Vezérlő egység szoftver(firmware) verziója (q)	Vezérlő egység kezelt fizetési protokollja (r)	Vezérlő egység jelenleg használt fizetési protokollja (s)	
1.																				

Sorszám	Automataberendezés regisztrációs száma (a)	Érmevizsgáló gyártója (t)	Érmevizsgáló típusa (u)	Érmevizsgáló kezelt fizetési protokollja (v)	Bankjegyzsgáló (w)	Bankjegyzsgáló gyártója (x)	Bankjegyzsgáló típusa (y)	Bankjegyzsgáló kezelt fizetési protokollja (z)	Bankkártya terminál (aa)	Bankkártya terminál gyártója (ab)	Bankkártya terminál típusa (ac)	Bankkártya terminál kezelt fizetési protokollja (ad)	Egyéb cashless eszköz (ae)	Egyéb cashless eszköz gyártója (af)	Egyéb cashless eszköz típusa (ag)	Egyéb cashless eszköz kezelt fizetési protokollja (ah)	Egyéb telemetria eszköz (ai)	Egyéb telemetria eszköz gyártója (aj)	Egyéb telemetria eszköz típusa (ak)	Egyéb telemetria eszköz kezelt fizetési protokollja (al)	Egyéb telemetria eszköz bekötési módja (am)	NAV-nál jelölt állapot: Aktív/ Inaktív (an)
1.																						

Elfogadó Nyilatkozat 2. számú melléklete

A beszedési megbízás teljesítésére vonatkozó felhatalmazás

FELHATALMAZÓ LEVÉL

Tisztelt

.....

(számlavezető neve és címe)

Megbízom/megbízuk Önöket az alább megjelölt fizetési számlánk terhére az alább megnevezett Kedvezményezett által benyújtandó beszedési megbízás(ok) teljesítésére a következőkben foglalt feltételekkel:

Fizető fél számlatulajdonos megnevezése:	
Felhatalmazással érintett fizetési számlájának pénzforgalmi jelzőszáma:	
Kedvezményezett neve:	Magyar Posta Zrt.
Kedvezményezett fizetési számlájának pénzforgalmi jelzőszáma:	18203332-06000412-40010125

A felhatalmazás időtartama: visszavonásig

a) a beszedési megbízáshoz okiratot nem kell csatolni.

További feltételek: a) fedezetihiány esetén a sorba állítás időtartama legfeljebb 35 nap,
 b) fedezetihiány esetén részfizetés teljesíthető,
 c) felhatalmazás csak a Kedvezményezett írásbeli hozzájárulásával vonható vissza.

Kelt,, év, hó nap

.....
 Fizető fél számlatulajdonos

PÉNZINTÉZET TÖLTI KI:

A(z) a fenti felhatalmazásban foglaltakat a mai nappal nyilvántartásba vette, azzal hogy a beszedés alapjául szolgáló Számlatulajdonos és a Kedvezményezett közötti jogviszonyt ill. annak körülményeit nem vizsgálja.

Kelt,, év, hó nap

.....
 Fizető fél számlavezető pénzügyintézetének aláírása

Ügyintézésre alkalmas ügyfélszolgálati pontként is rendelkezésre álló postai szolgáltatóhelyek

- 1) A felügyeleti szolgáltató az ügyintézési tevékenység ellátása érdekében a felügyeleti szolgáltatói szerződéssel kapcsolatos ügyintézés az alábbi táblázatban feltüntetett postai szolgáltatóhelyeken biztosítja.
- 2) A postai szolgáltatóhelyek elérhetőségeiről és a vállalt ügyfélszolgálati kiszolgálási időkről az [ÁLLANDÓ POSTAI SZOLGÁLTATÓHELYEK](#) oldalról lehet tájékozódni.

Aba posta
Abádszalók posta
Abasár posta
Abaújszántó posta
Abda posta
Abony posta
Ács posta
Adács posta
Ádánd posta
Adony posta
Ágfalva posta
Ajak posta
Ajka - Ajkarendek posta
Ajka - Bakonygyepes posta
Ajka - Padragkút posta
Ajka 1 posta
Akasztó posta
Alattyan posta
Albertirsa posta
Algyő posta
Almásfüzitő 1 posta
Almásfüzitő 2 posta
Alsónémedi posta
Alsózsolca posta
Anarcs posta
Andornaktálya posta
Apagy posta
Apátfalva posta
Apc posta
Apostag posta
Aranyosapáti posta
Arló posta
Arnót posta
Ásotthalom posta
Aszód posta
Bábolna posta
Bácsalmás posta
Bácsbokod posta
Badacsony posta
Badacsonyörs posta
Badacsonytomaj posta
Bag posta
Bagamér posta

Baj posta
Baja 1 posta
Bakonycsérnye posta
Baks posta
Baktalórántháza posta
Balassagyarmat 1 posta
Balassagyarmat 2 posta
Balástya posta
Balatonalmádi 1 posta
Balatonalmádi 2 posta
Balatonboglár 1 posta
Balatonfenyves posta
Balatonföldvár posta
Balatonfüred - Arács posta
Balatonfüred 1 posta
Balatonfüred 2 posta
Balatonfűzfő posta
Balatonkenese posta
Balatonlelle posta
Balatonszabadi posta
Balatonszárszó posta
Balf posta
Balkány posta
Ballószög posta
Balmazújváros posta
Baracs 1 - Apátszállás posta
Baracska posta
Báránd posta
Barcs 1 posta
Barcs 3 posta
Bátaszék posta
Bátonyterenye 1 posta
Bátonyterenye 3 posta
Battonya posta
Bátya posta
Becsehely posta
Bekecs posta
Békés posta
Békéscsaba 1 posta
Békéssámszon posta
Békésszentandrás posta
Bélapátfalva posta
Beled posta

Bercel posta
Berekböszörmény posta
Beremend posta
Berettyóújfalu 1 posta
Berhida posta
Berzence posta
Besenyőtelek posta
Besenyszög posta
Biatorbágy 1 posta
Bicske posta
Biharkeresztes posta
Biharnagybajom posta
Bocskai kert posta
Bodajk posta
Bogács posta
Bogyiszló posta
Bokod posta
Boldog posta
Boldva posta
Bóly posta
Bonyhád 1 posta
Bonyhád 2 posta
Bonyhád 3 posta
Bordány posta
Borsodnádásd 1 posta
Bőcs posta
Böhönye posta
Bököny posta
Bölcske posta
Bőny posta
Bősárkány posta
Bucsa posta
Budakalász posta
Budakeszi posta
Budaörs 1 posta
Budapest - Árpádföld posta
Budapest - Baross Gábor telep posta
Budapest - Békásmegyér 1 posta
Budapest - Békásmegyér 2 TESCO posta
Budapest - Budafok 1 posta
Budapest - Csepel 1 posta
Budapest - Csepel 2 posta
Budapest - Csepel 3 posta
Budapest - Csepel 4 posta

Budapest - Csepel 5 posta
Budapest - Csillaghegy posta
Budapest - Kelenvölgy posta
Budapest - Kispest 1 posta
Budapest - Kispest 3 KÖKI Terminál posta
Budapest - Kispest 4 posta
Budapest - Mátyásföld posta
Budapest - Nagytétény posta
Budapest - Pesterzsébet 1 posta
Budapest - Pesterzsébet 2 posta
Budapest - Pesterzsébet 3 posta
Budapest - Pestszentimre 1 posta
Budapest - Pestszentlőrinc 1 posta
Budapest - Pestszentlőrinc 2 posta
Budapest - Pestszentlőrinc 3 posta
Budapest - Pestszentlőrinc 6 posta
Budapest - Pestújhely posta
Budapest - Rákoscsaba posta
Budapest - Rákoshegy posta
Budapest - Rákoskeresztúr 1 posta
Budapest - Rákoskert posta
Budapest - Rákosliget posta
Budapest - Rákospalota 1 posta
Budapest - Rákospalota 5 posta
Budapest - Rákosszentmihály 1 posta
Budapest - Sashalom 1 posta
Budapest - Soroksár 1 posta
Budapest - Soroksár 2 posta
Budapest - Újpest 1 posta
Budapest - Újpest 3 posta
Budapest - Újpest 5 posta
Budapest - Újpest 6 posta
Budapest - Zuglói 1 posta
Budapest 1 posta
Budapest 10 posta
Budapest 100 posta
Budapest 103 posta
Budapest 104 posta
Budapest 111 posta
Budapest 1112 posta
Budapest 112 posta
Budapest 113 posta
Budapest 114 - Mammút posta
Budapest 115 posta

Budapest 116 posta
Budapest 117 posta
Budapest 12 posta
Budapest 121 posta
Budapest 13 posta
Budapest 131 posta
Budapest 132 posta
Budapest 133 posta
Budapest 135 posta
Budapest 136 posta
Budapest 137 posta
Budapest 139 posta
Budapest 141 posta
Budapest 145 posta
Budapest 146 posta
Budapest 148 posta
Budapest 15 posta
Budapest 18 posta
Budapest 181 posta
Budapest 23 posta
Budapest 26 posta
Budapest 3 posta
Budapest 30 posta
Budapest 31 posta
Budapest 33 posta
Budapest 34 posta
Budapest 5 posta
Budapest 502 posta
Budapest 51 posta
Budapest 53 posta
Budapest 56 posta
Budapest 61 posta
Budapest 62 posta
Budapest 63 posta
Budapest 65 posta
Budapest 7 posta
Budapest 71 posta
Budapest 72 posta
Budapest 76 posta
Budapest 8 posta
Budapest 80 posta
Budapest 83 posta
Budapest 86 posta
Budapest 9 - Corvin Plaza posta

Budapest 92 posta
Budapest 93 posta
Budapest 94 posta
Bugac posta
Bugyi posta
Buj posta
Buják posta
Bük posta
Bükfürdő posta
Cece posta
Cegléd 1 posta
Cegléd 2 posta
Cegléd 4 posta
Ceglédbercel posta
Celldömölk 1 posta
Cibakháza posta
Cigánd posta
Csabrendek posta
Csákvár posta
Csanádapáca posta
Csanádpalota posta
Csány posta
Csanytelek posta
Császártöltés posta
Csemő posta
Csengele posta
Csenger posta
Csengőd posta
Csepregh posta
Cserkeszlő posta
Cserszegtomaj posta
Csobánka posta
Csolnok posta
Csongrád 1 posta
Csopak posta
Csorna posta
Csorvás posta
Csömör posta
Csörög posta
Csurgó posta
Dabas 1 posta
Dabas 2 posta
Dabas 3 posta
Dabas 4 posta

Dánszentmiklós posta
Dány posta
Dávod posta
Debrecen 1 posta
Debrecen 15 posta
Debrecen 2 posta
Decs posta
Dég posta
Délegyháza posta
Demecser posta
Derecske posta
Deszk posta
Dévaványa posta
Devecser posta
Diósd posta
Diósjenő posta
Doboz posta
Domaszék posta
Dombegyház posta
Dombóvár 1 posta
Dombóvár 2 posta
Dombóvár 3 posta
Dombrád posta
Domony posta
Dorog 1 posta
Dorog 2 posta
Döge postapartner
Dömsöd posta
Dunabogdány posta
Dunaföldvár posta
Dunaharaszti 1 posta
Dunakeszi 1 posta
Dunakeszi 2 posta
Dunakeszi 3 posta
Dunapataj posta
Dunaszeg posta
Dunaszentgyörgy posta
Dunaújváros 1 posta
Dunaújváros 3 posta
Dunaújváros 8 posta
Dunavarsány posta
Dunavecse posta
Dusnok posta
Ebes posta

Écs posta
Ecséd posta
Ecser posta
Edelény 1 posta
Eger 1 posta
Egyek posta
Elek posta
Előszállás 1 posta
Emőd posta
Encs posta
Encsencs posta
Enying posta
Ercsi 1 posta
Érd 1 posta
Érd 2 posta
Érdliget posta
Erdőkertes posta
Erdőtelek posta
Érsekcsanád posta
Érsekvadkert posta
Esztergom 1 posta
Esztergom 2 - Kertváros posta
Etyek posta
Fadd posta
Farkaslyuk posta
Farmos posta
Fegyvernek posta
Fehérgyarmat posta
Fehérvárcsurgó posta
Felsőpakony posta
Felsőtárkány posta
Felsőzsolca posta
Fényeslitke posta
Fertőd 1 posta
Fertőrákos posta
Fertőszentmiklós posta
Fonyód 1 posta
Fonyód 2 posta
Forráskút posta
Forró postapartner
Fót 1 posta
Fót 2 posta
Fót 3 posta
Földeák posta

Földes posta
Fülöpszállás posta
Füzesabony 1 posta
Füzesgyarmat posta
Fűzfőgyártelep posta
Gádoros posta
Galgahévíz posta
Gara posta
Gárdony 1 posta
Gárdony 2 - Agárd posta
Gárdony 4 - Dinnyés posta
Gávavencsellő 2 posta
Gencsapáti posta
Gesztely posta
Gomba posta
Göd 1 - Alsógöd posta
Göd 2 - Felsőgöd posta
Gödöllő - Máriabesnyő posta
Gödöllő 1 posta
Gödöllő 3 posta
Gönc posta
Gönyű posta
Görbeháza posta
Gyál posta
Gyenesdiás posta
Gyomaendrőd 1 posta
Gyömrő posta
Gyöngyös 1 posta
Gyöngyöshalász posta
Gyöngyöspata posta
Gyöngyössolyos posta
Gyöngyöstarján posta
Gyönk posta
Győr - Gyirmót posta
Győr 1 posta
Győr 10 posta
Győr 11 - Gyórszentiván posta
Győr 12 - Ménfőcsanak posta
Győr 13 posta
Győr 14 posta
Győr 15 - Interspar posta
Győr 2 posta
Győr 3 posta
Győr 4 posta

Győr 5 posta
Győr 6 posta
Győr 7 posta
Győr 8 posta
Győr 9 posta
Gyórszemere posta
Győrújbarát posta
Győrzámoly posta
Gyula 1 posta
Gyulaháza posta
Hajdúbagos posta
Hajdúböszörmény posta
Hajdúdorog posta
Hajdúhadház posta
Hajdúnánás posta
Hajdúsámson posta
Hajdúszoboszló 1 posta
Hajdúszovát posta
Hajmáskér posta
Hajós posta
Halászi posta
Halásztelek posta
Harka posta
Harkány posta
Harsány posta
Harta 1 posta
Hatvan 1 posta
Hegyeshalom posta
Helvécia posta
Herceghalom posta
Hercegszántó posta
Herend posta
Hernád posta
Hernádnémeti posta
Heves posta
Hévíz posta
Hévízgyörk posta
Hidas posta
Hird posta
Hodász posta
Hódmezővásárhely 1 posta
Hort posta
Hosszúhetény posta
Hosszúpályi posta

Högyész posta
Ibrány posta
Iklad posta
Inárcs posta
Iregszemcse posta
Isaszeg posta
Iszkaszentgyörgy posta
Iváncsa posta
Izsák posta
Ják posta
Jakabszállás posta
Jánoshalma posta
Jánosháza posta
Jánoshida posta
Jánossomorja 1 posta
Jászsalsószentgyörgy posta
Jászapáti posta
Jászárokszállás posta
Jászberény 1 posta
Jászdózsa posta
Jászfényszaru posta
Jászjákóhalma posta
Jászkarajenő posta
Jáskisér posta
Jászladány posta
Jászszentandrás posta
Jászszentlászló posta
Jobbágyi posta
Kaba posta
Kadarkút posta
Kakucs posta
Kál posta
Kállósemjén posta
Kalocsa posta
Káloz posta
Kántorjánosi posta
Kápolnásnyék posta
Kaposmérő posta
Kaposvár 1 posta
Kaposvár 3 posta
Kaposvár 4 posta
Kaposvár 5 posta
Kaposvár 6 posta
Kaposvár 7 posta

Kaposvár 8 posta
Kaposvár 9 posta
Kapuvár 1 posta
Kapuvár 2 posta
Karácsond posta
Karancslapujtő posta
Karcag 1 posta
Kartal posta
Kazincbarcika 1 posta
Kecel posta
Kecskéd posta
Kecskemét 1 posta
Kelebia posta
Kemecse posta
Kenderes posta
Kengyel posta
Kerecsend posta
Kerekegyháza posta
Kerepes 1 posta
Kerepes 2 - Szilasliget posta
Keszthely 1 posta
Keszthely 2 posta
Keszthely 3 posta
Keszthely 4 posta
Kesztölc posta
Kétegyháza posta
Kéthely posta
Kevermes posta
Kimle posta
Kisbér posta
Kisköre posta
Kiskőrös posta
Kiskunfélegyháza 1 posta
Kiskunhalas 1 posta
Kiskunlacháza 1 posta
Kiskunlacháza 2 posta
Kiskunmajsa posta
Kisláng posta
Kismaros posta
Kistarcsa posta
Kistelek posta
Kistokaj posta
Kisújszállás posta
Kisvárd 1 posta

Kiszombor posta
Kisszállás posta
Kocs posta
Kocsord posta
Kóka posta
Komádi posta
Komárom 1 posta
Komárom 3 - Koppánymonostor posta
Komárom 4 posta
Komárom 5 - Szőny posta
Komárom 6 - Szőny posta
Komló 1 posta
Komló 2 posta
Komló 3 posta
Komló 6 posta
Komló 9 posta
Kompolt posta
Kondoros posta
Kóny posta
Konyár posta
Kópháza posta
Koroncó posta
Kosd posta
Kótaj posta
Kozármisleny posta
Körmend posta
Környe posta
Körösladány posta
Köröstarcsa posta
Kőszeg 1 posta
Kőszeg 2 posta
Kulcs posta
Kunágota posta
Kunfehértó posta
Kunhegyes posta
Kunmadaras posta
Kunszentmárton posta
Kunszentmiklós 1 posta
Lábatlan 1 posta
Lábatlan 2 posta
Lajoskomárom posta
Lajosmizse posta
Lakitelek posta
Lánycsók posta

Leányfalu posta
Lébény posta
Lengyeltóti posta
Lenti posta
Lepsény posta
Létavértes 1 posta
Letenye posta
Levelek posta
Litér posta
Lovasberény posta
Lőrinci 1 posta
Mád posta
Madaras posta
Maglód posta
Mágocs posta
Magyarbánhegyes posta
Maklár posta
Makó 1 posta
Mályi posta
Mándok posta
Mány posta
Marcali posta
Máriapócs posta
Maroslele posta
Martfű posta
Martonvásár posta
Mátészalka 1 posta
Medgyesegyháza 1 posta
Megyaszó posta
Méhkerék posta
Mélykút posta
Mende posta
Mérk kirendeltség
Mezőberény posta
Mezőcsát posta
Mezőfalva posta
Mezőhegyes posta
Mezőkeresztes 1 posta
Mezőkovácsháza 1 posta
Mezőkövesd 1 posta
Mezőszilas posta
Mezőtúr 1 posta
Mezőzombor posta
Mikepércs posta

Mindszent posta
Miskolc 1 posta
Miskolc 10 posta
Miskolc 23 posta
Mocsa posta
Mogyoród posta
Mohács 1 posta
Mohács 2 posta
Monor 1 posta
Monor 2 posta
Monorierdő posta
Monostorpályi posta
Mór 1 posta
Mórahalom posta
Mosonmagyaróvár 1 posta
Mosonmagyaróvár 2 posta
Mosonmagyaróvár 3 posta
Mosonszentmiklós 1 posta
Mözs posta
Múcsony postapartner
Nádudvar posta
Nagyatád posta
Nagybajom posta
Nagybaracska posta
Nagycenk posta
Nagydobos posta
Nagydorog posta
Nagyecsed posta
Nagyhalász posta
Nagyhegyes posta
Nagyigmánd posta
Nagykálló posta
Nagykanizsa - Palin posta
Nagykanizsa - Sánc posta
Nagykanizsa 1 posta
Nagykanizsa 2 posta
Nagykanizsa 3 posta
Nagykanizsa 4 posta
Nagykanizsa 5 - Miklósfa posta
Nagykátá posta
Nagykovácsi posta
Nagykozár postapartner
Nagykőrös 1 posta
Nagykőrös 2 posta

Nagymágocs posta
Nagymányok posta
Nagymaros posta
Nagyoroszi posta
Nagyrábé posta
Nagyréde posta
Nagyszénás posta
Nagytarcsa posta
Nagyvenyim posta
Napkor posta
Naszály posta
Nemesvámos posta
Nyáregyháza posta
Nyárlőrinc posta
Nyársapát posta
Nyékládháza 1 posta
Nyergesújfalu 1 posta
Nyergesújfalu 2 posta
Nyírábrány posta
Nyíracsd posta
Nyíradony posta
Nyírbátor posta
Nyírbéltek posta
Nyírbogát posta
Nyírbogdány 1 posta
Nyírcsaholy posta
Nyíregyháza 1 posta
Nyíregyháza 2 posta
Nyírgyulaj posta
Nyírkarász posta
Nyírkáta posta
Nyírlugos posta
Nyírmada posta
Nyírmártonfalva postapartner
Nyírmeggyes posta
Nyírmihálydi posta
Nyírpazony posta
Nyírtass posta
Nyírtelek posta
Nyírvasvári posta
Nyúl posta
Ócsa posta
Ófehértó posta
Okány posta

Onga posta
Ónod posta
Ópályi posta
Ópusztaszer posta
Orgovány posta
Orosháza 1 posta
Oroszlány 1 posta
Oroszlány 2 posta
Ostoros posta
Ózd 1 posta
Őcsény posta
Őcsöd posta
Őrbottyán posta
Őrkény posta
Ósi posta
Öskü posta
Öttevény posta
Pákozd posta
Paks 1 posta
Paks 2 posta
Paks 3 - Dunakömlőd posta
Pannonhalma posta
Pápa 1 posta
Pápa 2 posta
Pápa 3 posta
Pápa 4 - Tapolcafő posta
Pápa 5 posta
Parád posta
Pásztó 1 posta
Pásztó 3 posta
Pátroha posta
Páty posta
Pázmánd posta
Pécel posta
Pécs - Vasas posta
Pécs 1 posta
Pécs 10 posta
Pécs 11 posta
Pécs 12 posta
Pécs 13 posta
Pécs 14 posta
Pécs 15 posta
Pécs 16 posta
Pécs 17 posta

Pécs 18 posta
Pécs 19 posta
Pécs 2 posta
Pécs 3 posta
Pécs 5 posta
Pécs 7 posta
Pécs 8 posta
Pécs Pláza posta
Pécsvárad posta
Pellérd posta
Pér posta
Perbál posta
Peremartonyártelep posta
Perkátá posta
Péteri posta
Pétervására posta
Pétfürdő posta
Petőfibánya posta
Pilis posta
Pilisborosjenő posta
Piliscsaba 1 posta
Piliscsév posta
Pilismarót posta
Pilisvörösvár posta
Pilisszántó posta
Pilisszentiván posta
Pilisszentkereszt posta
Pincehely posta
Pocsaj posta
Pócsmegyer posta
Polgár posta
Polgárdi posta
Pomáz 1 posta
Porcsalma posta
Poroszló posta
Prügy posta
Pusztaszabolcs posta
Pusztavám posta
Putnok posta
Püspökladány 1 posta
Rábapatona posta
Rácalmás posta
Ráckeresztúr posta
Ráckeve posta

Rajka posta
Rakamaz posta
Rákóczi falva posta
Rákócziújfalú posta
Recsk posta
Répcelak posta
Rétság posta
Romhány posta
Röszke posta
Rudabánya posta
Ruzsa posta
Sajóbábony posta
Sajókaza posta
Sajólád posta
Sajószentpéter posta
Sajószöged posta
Sajóvamos posta
Salgótarján 1 posta
Salgótarján 10 posta
Salgótarján 3 posta
Salgótarján 4 posta
Salgótarján 6 posta
Sándorfalva posta
Sáránd posta
Sárbogárd 1 posta
Sárhát posta
Sárisáp posta
Sarkad 1 posta
Sárkeresztúr posta
Sárosd posta
Sárospatak posta
Sárrétudvari posta
Sárszentmihály posta
Sárvár 1 posta
Sárvár 2 posta
Sásd posta
Sátoraljaújhely posta
Segesd posta
Sellye posta
Seregélyes posta
Siklós 1 posta
Simontornya posta
Siófok 1 posta
Siófok 11 posta

Siófok 2 posta
Siófok 9 posta
Solt posta
Soltvadkert posta
Solymár posta
Somskőújfalú posta
Sopron 1 posta
Sopron 2 posta
Sopron 3 posta
Sopron 4 posta
Sopron 5 posta
Sopron 6 posta
Sopron 7 posta
Sopron 8 - Brennbergbánya posta
Sopron 9 posta
Sóskút posta
Sükkösd posta
Sülysáp 1 posta
Sümeg posta
Süttő posta
Szabadszék posta
Szabadegyháza posta
Szabadkígyós posta
Szabadszállás posta
Szada posta
Szajol posta
Szakoly posta
Szalkszentmárton posta
Szank posta
Szany posta
Szárliget posta
Szarvas posta
Szászvár posta
Szatymaz posta
Százhalombatta 1 posta
Százhalombatta 3 posta
Szécsény posta
Szedres posta
Szeged 1 posta
Szeged 6 posta
Szeghalom posta
Szegvár posta
Székesfehérvár 1 posta
Székesfehérvár 2 posta

Székesfehérvár 3 posta
Székesfehérvár 4 posta
Székesfehérvár 5 posta
Székesfehérvár 6 posta
Székesfehérvár 7 posta
Székesfehérvár 8 posta
Székesfehérvár Szárazrét posta
Székkutas posta
Szekszárd 1 posta
Szekszárd 2 posta
Szekszárd 3 posta
Szendrő posta
Szendrőlád posta
Szentendre - Füzespark posta
Szentendre 1 posta
Szentes 1 posta
Szentgál posta
Szentgotthárd posta
Szentistván posta
Szentkirályszabadja posta
Szentlőrinc posta
Szentmártonkáta posta
Szerencs posta
Szigetcsép posta
Szigethalom posta
Szigetmonostor posta
Szigetszentmárton posta
Szigetszentmiklós 1 posta
Szigetszentmiklós 3 posta
Szigetújfalu posta
Szigetvár posta
Szikszó posta
Szirmabesenyő posta
Szob posta
Szolnok 1 posta
Szolnok 2 posta
Szombathely 1 posta
Szombathely 10 posta
Szombathely 2 posta
Szombathely 3 posta
Szombathely 4 posta
Szombathely 5 posta
Szombathely 6 posta
Szombathely 8 posta

Szombathely 9 posta
Szomód posta
Sződ posta
Sződliget posta
Tab posta
Táborfalva 1 posta
Tahitótfalu 2 posta
Tahitótfalu posta
Taksony posta
Taktaharkány posta
Tamási posta
Tápióbicske posta
Tápiógyörgye posta
Tápióság posta
Tápiószecső posta
Tápiószele posta
Tápiószentmárton posta
Tápiószőlős posta
Táplánszentkereszt posta
Tapolca 1 posta
Tapolca 2 posta
Tarcal posta
Tarján posta
Tárnok posta
Tarpa posta
Tass posta
Tát posta
Tata - Agostyán posta
Tata 1 posta
Tata 2 posta
Tata 3 posta
Tata 4 posta
Tatabánya 1 posta
Tatabánya 3 posta
Tatabánya 5 posta
Tatabánya 7 posta
Tatabánya 9 posta
Téglás posta
Telki posta
Tengelic posta
Tét posta
Tiszaalpár 1 posta
Tiszabездéd posta
Tiszabő posta

Tiszabura posta
Tizacsege posta
Tizadada posta
Tizadob posta
Tizaezlár posta
Tizaföldvár 1 posta
Tizafüred 1 posta
Tizakarád posta
Tizakécske 1 posta
Tizakeszi posta
Tizalók posta
Tizalúc posta
Tizanána posta
Tizapüspöki posta
Tizaszentimre posta
Tizaújváros 1 posta
Tizavasvári posta
Tóalmás posta
Tokaj posta
Tokod 1 posta
Tokodaltáró posta
Tolna posta
Tompa posta
Tordas posta
Tornyospálca posta
Torony posta
Tószeg posta
Tótkomlós posta
Tököl posta
Töltéstava posta
Törökbálint 2 posta
Törökbálint posta
Törökszentmiklós posta
Törtel posta
Tunyogmatolcs posta
Tura posta
Túrkeve posta
Tuzsér posta
Tyukod posta
Újfehértó posta
Újhartyán posta
Újkígyós posta
Újszász posta
Újszilvás posta

Úrhida posta
Úri posta
Úrkút posta
Üllés posta
Üllő posta
Üröm posta
Vác 1 posta
Vác 2 posta
Vác 3 posta
Vácszentlászló posta
Vaja posta
Vál posta
Valkó posta
Vámospércs posta
Városföld posta
Várpalota 1 posta
Várpalota 2 posta
Várpalota 3 posta
Vasad posta
Vásárosnamény 1 posta
Vaskút posta
Vasvár posta
Vecsés 1 posta
Vecsés 2 posta
Velence 1 posta
Velence 2 posta
Vép posta
Veresegyház posta
Verőce posta
Verpelét posta
Vértesszőlős posta
Veszprém - Gyulafirátót posta
Veszprém - Kádárta posta
Veszprém 1 posta
Veszprém 2 posta
Veszprém 4 posta
Veszprém 5 posta
Veszprém 6 posta
Veszprém 7 posta
Vésztó posta
Villány posta
Vonyarcvashegy posta
Zagyvarékas posta
Záhony posta

Zákányszék posta
Zalaegerszeg 1 posta
Zalaegerszeg 2 posta
Zalaegerszeg 3 posta
Zalaegerszeg 4 posta
Zalaegerszeg 5 posta
Zalaegerszeg 6 posta
Zalaegerszeg 7 posta
Zalakaros posta
Zalacomár 1 posta
Zalalövő posta
Zalaszentgrót posta
Zamárdi posta
Zámoly posta
Zirc posta
Zomba posta
Zsámbék posta
Zsámbok posta
Zsombó posta

AFE műszaki specifikáció

Modell: **AFE TE41**

Verzió: **4.1**

1 A termék rendeltetése

Az Automata Felügyeleti Egység kifejezetten a magyarországi fiskalizált automatákba való telepítésre és használatra szánták. Célja a gép működésének monitorozása, az értékesítési adatok gyűjtése és a begyűjtött adatok hiteles és biztonságos továbbítása titkosított mobil adatkapcsolaton keresztül.

2 Az AFE rögzítése az automatában

Az AFE az automatában rögzíthető a következők felhasználásával:

- a) csavarszerelési lyukak;
- b) kétoldalú öntapadó szalag (választható, rendelési kód: MOAT);
- c) mágneses öntapadó szalag (választható, rendelési kód: MOMT).

3 Portok csatlakoztatása

TE41 előlnézet:

- a) C1 – AC tápegység;
- b) C2 – MDB/EXECUTIVE/BDV
- c) C3 – EVA-DTS
- d) C4 – AUX EVA-DTS

TE41 hátnézet:

- a) C5 – 2G/3G antenna
- b) C6 – USB_A
- c) C7 – USB_B
- d) C8 – Ethernet
- e) C9 – PIO
- f) C10 – Bluetooth antenna

3.1 AC tápegység port

Amennyiben Executive protocol használandó, csatlakoztassa az AC kábelt (rendelési kód: CA0801). Bizonyosodjon meg róla, hogy a tápegyfeszültség az előírt határokon belül van:

- a) 20 – 45 VDC
- b) 24 VAC 50/60Hz

Az AFE (FTU) tápellátása közvetlenül az automata tápegységéből ered, így ha az automata elveszti a tápellátást, úgy az AFE is elveszti.

3.2 MDB/EXECUTIVE port

Ez a port csatlakoztatja az AFE-t az automatához és a fizetőeszközökhöz. Kizárólag az AFE-hoz szolgáltatott digitális kábelek használhatóak.

Az automatától függően, négyféle csatlakozókábel használható:

- a) MDB (rendelési kód: CA04)
- b) EXECUTIVE (rendelési kód: CA07)
- c) BDV (rendelési kód: CA11)
- d) BRAIN (rendelési kód: CA05)



EXECUTIVE vagy BRAIN kábelek használatakor AC tápegység kábel használendő. A részletek az AC tápegység szekción belül találhatóak.

3.3 EVA-DTS port

Ez a port RS232 kommunikációs szabványt használ. Opcionálisan alkalmazott további telemetriai funkciók eléréséhez, és automata vezérlővel való kommunikációra EVA-DTS protokoll által. A DEX és a DDCMP protokollok egyaránt támogatottak.

A kábel automatától függően, külön rendelendő. Kábel rendelése esetén, kérjük rendelésében pontosan meghatározni az automata gyártóját és modelljét.

3.4 AUX EVA-DTS port

Ez a port RS232 kommunikációs szabványt használ. További telemetria funkciók eléréséhez, és az automatával vagy a fizetési rendszerrel való kommunikációra EVA-DTS protokoll által. A DEX és a DDCMP protokollok egyaránt támogatottak.

A kábel automatától függően, külön rendelendő. Kábel rendelése esetén, kérjük rendelésében pontosan meghatározni az automata gyártóját és modelljét.

3.5 2G/3G antenna port

SMA csatlakozó 2G és 3G négysávós antennák kapcsolataihoz, 50Ω impedanciával.

3.6 USB_A port

USB-A port modern fizetési perifériák csatlakoztatására. Jelenleg inaktív port.

3.7 USB_A port

USB-A port modern fizetési perifériák csatlakoztatására. Jelenleg inaktív port.

3.8 Ethernet port

10/100 Ethernet port külső fizetési rendszerekhez való kapcsolódásra UTP kábelen keresztül. Jelenleg inaktív port.

3.9 PIO port

Tiltva, RJ25 csatlakozó jövőbeli opcionális fizetési eszközökhöz való kapcsolódásra I2C kommunikációs busz által. Jelenleg inaktív port.

3.10 Bluetooth antenna port

SMA csatlakozó Bluetooth antenna kapcsolatra, 50Ω impedanciával. (Bluetooth jelenleg inaktív)

4 Technikai adatok

4.1. Méretek

- a) szélesség: 125 mm
- b) magasság: 115 mm
- c) mélység: 33 mm

4.2. Működési tartományok

- a) hőmérséklet tartomány: -20 °C-tól +55 °C-ig

4.3. Tápegység

- a) 20 – 45 VDC, 250mA
- b) 24 VAC 50/60Hz, 250mA

4.4. 2G/3G Modem

- a) Négysávós 2G GSM 850/900/1800/1900MHz
- b) Ötsávós 3G UMTS 800/850/900/1900/2100MHz
- c) Adatátvitel GPRS, EGPRS, CSD, UMTS, HSDPA, HSUPA
- d) Kimenő teljesítmény:
 - da) EGSM +33dBm, Class 4
 - db) GSM +30dBm, Class 1
 - dc) UMTS +24dBm, Class 3
- e) Érzékenység -110dBm

4.5. Bluetooth

- a) Tiltva, kizárólag jövőbeli célokra
- b) Jövőbeli innovatív fizetési perifériákhoz
- c) Bluetooth BLE Low Energy 2400MHz
- d) Kimenő teljesítmény +4dBm
- e) Érzékenység -93dBm

4.6. Ethernet

- a) Tiltva, kizárólag jövőbeli célokra
- b) Bankkártya terminálokhoz
- c) 10BaseT/100BaseTX
- d) Half duplex/Full duplex
- e) Auto negotiation

4.7. Kapcsolati portok

- a) AC tápegység
- b) MDB/EXECUTIVE/BDV – VMC/Fizetés
- c) EVA-DTS – VMC/Fizetés
- d) AUX EVA-DTS – VMC/Fizetés
- e) 2G/3G antenna – mobil adatkapcsolat
- f) USB x2 – fizetési perifériák
- g) Ethernet – tiltva/fizetési perifériák
- h) PIO ProcessInOut – tiltva/fizetési perifériák
- i) Bluetooth antenna – tiltva/fizetési perifériák

5 További funkciók a fiskalizációs elvárásoknak megfelelően

- a) TPM Trusted Platform Module crypto processzor a titkosító kulcsok generálásához és valamint a tanúsítványok biztonságos tárolásához. Képes kezelni 2048 bit hosszúságú aszimmetrikus kulcsokat valamint megfelel a FIPS 140-2 standard Level 1 szabvány elvárásainak.

- b) Felnyitási kísérlet érzékelés mikrokapcsoló által.
- c) RTC Real Time Clock beépített óra, szerver szinkronizációval.
- d) Nem tölthető lithium-ion tápegység a felnyitás érzékelés és az RTC működtetéséhez:
 - da) tápegység kapacitás monitorozása;
 - db) várható élettartam: 10 év.

5.1 Teljesítmény és memória feldolgozás

A TE41 egy erős, mikrokontroller alapú rendszer STM32F7:

- a) magfrekvencia 192MHz
- b) 2MBYTE FLASH memória
- c) 512KBYTE of RAM memória

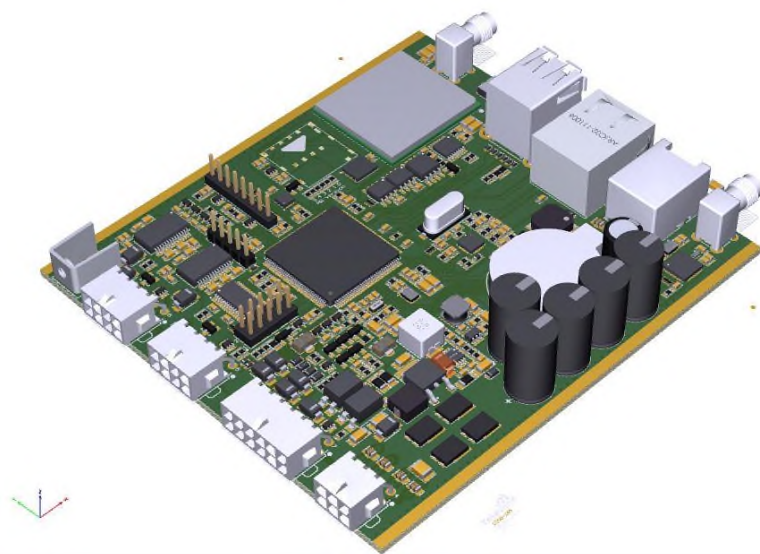
További memóriák, melyek SPI linken keresztül csatlakoznak a controllerhez:

- a) FLASH memória 512KBYTE
- b) FRAM memória 128KBYTE
- c) FLASH memória 16MBYTES

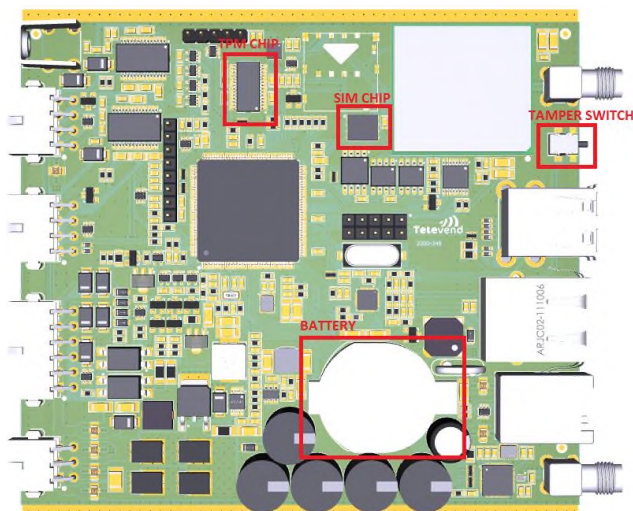
Az FRAM memória egy nem felejtő típusú memória, mely az értékesítés tranzakciókat és eseményeket tárolja.

FLASH memóriák a hosszútávú adatok tárolására (pl.: firmware backup)

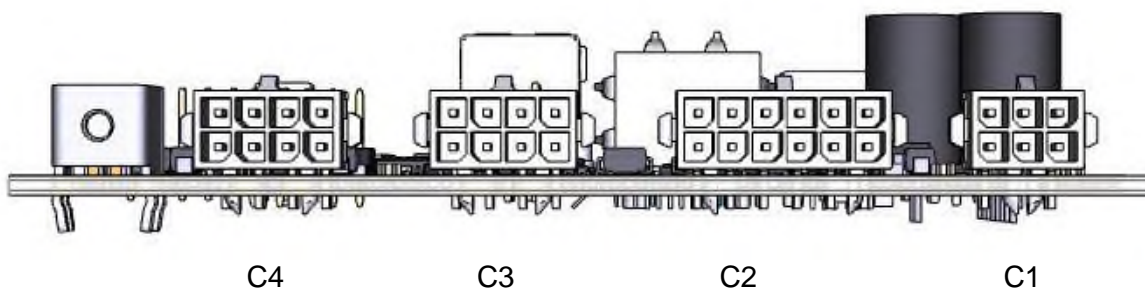
5.2 PCB modul



Méretük: 100,6 x 110mm.



6 Csatlakozók pin kiosztása



C1 – AC tápegység 6 tűs csatlakozó

pin nr	jel
1	24VAC power line 1
2	0VDC/GND
3	24VDC power line input
4	24VAC power line 2
5	24VDC power line output
6	5VDC

C2 – MDB/EXECUTIVE 12 tűs csatlakozó

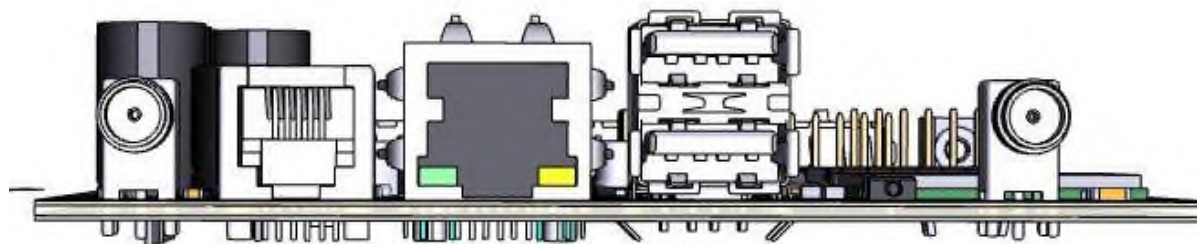
pin nr	jel
1	24VDC power in/out
2	24VDC power in/out
3	0VDC/GND
4	0VDC/GND
5	active current loop ch3 RXD
6	active current loop ch3 TXD
7	passive current loop ch2 RXD
8	passive current loop ch2 TXD
9	passive current loop ch2 GND
10	active current loop ch2 RXD
11	active current loop ch2 TXD
12	3,4VDC

C3 – EVA/DTS 8 tűs csatlakozó

pin nr	signal
1	USB DP modem debug
2	0VDC/GND
3	RS232 ch0 GND
4	RS232 ch0 RXD
5	USB DN modem debug
6	I2C SCL
7	I2C SDA
8	RS232 ch0 TXD

C4 – AUX EVA/DTS 8 tűs csatlakozó

pin nr	signal
1	5VDC
2	0VDC/GND
3	RS232 ch1 GND
4	RS232 ch1 RXD
5	3,4VDC
6	BLE SWDIO
7	BLE SWDCLK
8	RS232 ch1 TXD



C10

C9

C8

C6 C7

C5

- C5 – 2G/3G antenna - szabványos SMA csatlakozó
- C6 – USB A - szabványos USB type A eszköz csatlakozó
- C7 – USB A - szabványos USB type A eszköz csatlakozó
- C8 – Ethernet - szabványos RJ-45 csatlakozó
- C9 – PIO - 6 tűs csatlakozó

pin nr	jel
1	0VDC/GND
2	I2C SDA PIO
3	I2C SCL PIO
4	5VDC
5	0VDC/GND
6	24VDC

- C10 – Bluetooth antenna- szabványos SMA csatlakozó

Az Automata Felügyeleti Egység és a Telepítőkészletek egységárai (Ft)

Megnevezés	nettó	áfa 27%	bruttó
Automata Felügyeleti Egység	98 000	26 460	124 460
MDB-MDB Telepítőkészlet	5 270	1 423	6 693
EXE-EXE Telepítőkészlet (Tápkábelrel)	6 032	1 629	7 661
EXE-MDB Telepítőkészlet (Tápkábelrel)	8 686	2 345	11 031
BDV-BDV Telepítőkészlet	7 810	2 109	9 919
BDV-MDB Telepítőkészlet	6 794	1 834	8 628